

# Ayuntamiento de Logroño



**DIRECCIÓN GENERAL  
DE EXTINCIÓN  
DE INCENDIOS  
Y SALVAMENTOS**



**MEMORIA 2013**

## ÍNDICE

1.	INTRODUCCIÓN.....	3
2.	INTERVENCIONES.....	3
	2.1. DISTRIBUCIÓN DE LAS ACTUACIONES POR TIPO.....	4
	2.2. DISTRIBUCIÓN DE LAS ACTUACIONES POR MESES.....	7
	2.3. DISTRIBUCIÓN DE LAS ACTUACIONES POR DÍA DE LA SEMANA.....	10
	2.4. DISTRIBUCIÓN HORARIA DE LAS ACTUACIONES.....	12
	2.5. DISTRIBUCIÓN DE LAS ACTUACIONES EN FUNCIÓN DE SU DURACIÓN.....	15
	2.6. VEHÍCULOS Y TIEMPOS DE UTILIZACIÓN.....	17
	2.7. TIEMPOS DE RESPUESTA DENTRO DEL CASCO URBANO DE LOGROÑO.....	19
	2.8. DISTRIBUCIÓN DE LAS ACTUACIONES Y TIEMPOS EN FUNCIÓN DE LAS LOCALIDADES.....	20
	2.9. ACTUACIONES MÁS DESTACABLES.....	23
3.	ACTIVIDADES DE PREVENCIÓN .....	28
	3.1. ACTIVIDADES EXTERNAS DE FORMACIÓN Y PRÁCTICAS ..	28
	3.2. INFORMACIÓN Y DIVULGACIÓN PÚBLICA .....	29
	3.3. OTRAS ACTIVIDADES DE PREVENCIÓN .....	30
4.	FORMACIÓN INTERNA.....	31
5.	PERSONAL DEL SERVICIO.....	32

## 1. INTRODUCCION

La Dirección General de Extinción de Incendios y Salvamentos del Ayuntamiento de Logroño tiene como cometido primordial el **salvamento de vidas y bienes en caso de cualquier tipo de siniestro**.

Otros cometidos incluyen la realización de asistencias técnicas y de actividades preventivas (retenes de prevención, divulgación, formación, etc.).

El **ámbito territorial** de actuación comprende:

- El término municipal de Logroño.
- Los municipios de la Comunidad Autónoma de La Rioja que le corresponden según el convenio firmado con la misma.
- El resto de la Comunidad Autónoma de La Rioja en apoyo al resto de los Parques cuando éstos lo soliciten.
- Los municipios de Álava incluidos en el convenio existente con su Diputación Foral.
- Otras zonas próximas de Navarra cuando lo solicite y mientras acuden efectivos de su propia Comunidad Autónoma.

La presente memoria refleja las actuaciones y actividades desarrolladas por la Dirección General en el cumplimiento de sus fines a lo largo del año 2013.

## 2. INTERVENCIONES

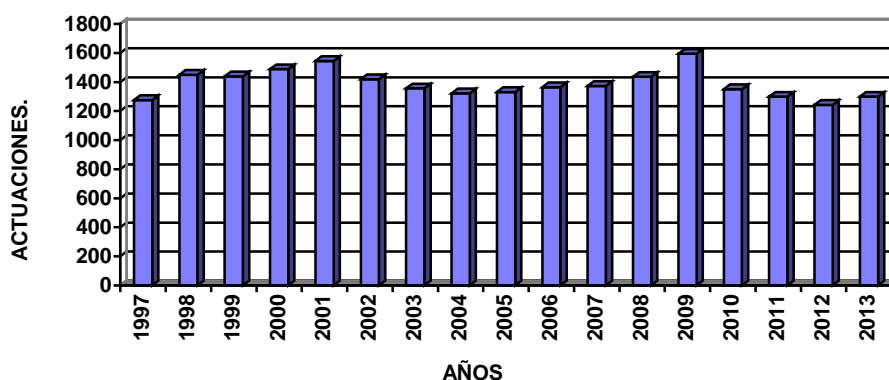
Durante el año 2013 esta Dirección General de Extinción de Incendios y Salvamentos ha realizado un total de **1.300 actuaciones**, lo que ha supuesto **3,56 actuaciones/día**.

En el desarrollo de estas 1.300 actuaciones se ha invertido un tiempo total de **1.431 horas y 27 minutos, (59 días, 15 horas y 27 minutos)**, lo que ha supuesto el **16,34%** del tiempo total de permanencia en el Parque de Bomberos.

En cuanto al número de actuaciones suponen, comparándolas con el año 2012 en el que se produjeron 1.242, un aumento del 4,66% (58 intervenciones más).

Más adelante se detalla y explica este ligero aumento.

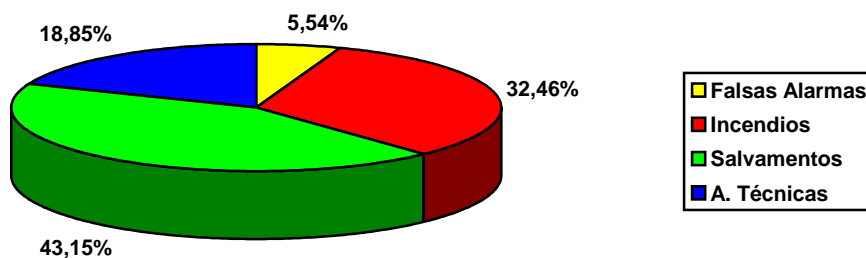
AÑO	Nº ACTUACIONES	AÑO	Nº ACTUACIONES
1998	1451	2007	1374
1999	1439	2008	1436
2000	1489	2009	1594
2001	1545	2010	1352
2002	1419	2011	1300
2003	1357	2012	1242
2004	1323	<b>2013</b>	<b>1300</b>
2006	1364		



## 2.1. DISTRIBUCIÓN DE LAS ACTUACIONES POR TIPO

El total de las 1.300 actuaciones realizadas durante el año 2013 han sido agrupadas, en función de su tipología, en cuatro bloques genéricos denominados Falsas Alarmas, Incendios, Salvamentos y Asistencias Técnicas.

Para este año 2013 las Falsas Alarmas han supuesto el **5,54%** (72) del total de las actuaciones, Incendios el **32,46%** (422), Salvamentos el **43,15%** (561) y Asistencias Técnicas el **18,85%** (245).



	2008	2009	2010	2011	2012	2013
<b>Falsas Alarmas</b>	5,29%	5,90%	3,92%	6,15%	6,28%	<b>5,54%</b>
<b>Incendios</b>	33,43%	40,21%	43,04%	40,23%	40,82%	<b>32,46%</b>
<b>Salvamentos</b>	39,48%	35,07%	33,80%	35,54%	32,37%	<b>43,15%</b>
<b>Asistencias Técnicas</b>	21,80%	18,82%	19,24%	18,08%	20,53%	<b>18,85%</b>

Analizando estos datos de forma más detallada, se constata una disminución en el número de **incendios** respecto al año anterior (85 menos). Este descenso se concentra de forma llamativa en los incendios agrícolas y forestales, 91 menos que en el año 2012, una bajada de más del 51%, debida fundamentalmente a las condiciones climatológicas favorables a lo largo del año. También los incendios en industria han descendido en un 50% (de 18 a 9). El resto de los tipos de incendio aumentan ligeramente o se mantienen estables.

Respecto al número de **salvamentos**, su número aumenta en 159 intervenciones respecto al año anterior, casi un 40%. Este aumento es especialmente llamativo en el caso de las retiradas de abejas y avispa, con 96 intervenciones más que el año anterior, pasando de 33 a 129 todas las intervenciones relacionadas con animales (un aumento del 390%). En este caso puede estar relacionado tanto con la climatología como por una divulgación pública realizada sobre este particular en la prensa. También han aumentado significativamente los hundimientos, caídas de objetos y actuaciones en fachadas (28 intervenciones más) y los achiques de agua y desatascos (17 intervenciones más), todo ello nuevamente relacionado con las condiciones climáticas del año. Hay que destacar el repunte en los accidentes de tráfico, un 25% más, pasando de 22 a 29 las víctimas rescatadas. Este aumento se suma al del año anterior, después de varios años de caídas significativas en este tipo de intervención. Casi todos los demás tipos de salvamentos aumentan de forma ligera.

Las **asistencias técnicas** sufren una disminución de 10 intervenciones, especialmente en las actividades de formación a empresas, colegios y asociaciones. Hay que recordar que en 2012 se celebraron los actos del centenario y de la Semana de la Prevención de Incendios, por lo que este descenso es un retorno a los valores más habituales.

Las 1.300 actuaciones realizadas en 2013 se distribuyen en:

<b>INCENDIOS: 422</b>			
TIPO	CON INTERVENCIÓN	SIN INTERVENCIÓN	TOTAL
Viviendas	59	29	88
Industrias	8	1	9
Locales comerciales y de servicios	25	6	31
Garajes	3	1	4
Vehículos	28	8	36
Agrícolas y forestales	85	12	97
Contenedores de residuos	113	8	121
Otros incendios	28	8	36
<b>SALVAMENTOS: 561</b>			
TIPO	CON INTERVENCIÓN	SIN INTERVENCIÓN	TOTAL
Limpiezas de calzadas	27	4	31
Achiques de agua y desatascos	41	11	52
Fugas de gas	3	10	13
Relac. con productos peligrosos	1	2	3
Aperturas de puertas	45	38	83
En aparatos elevadores	1	5	6
Saneamientos de fachada	50	5	55
Hund. y apuntalamientos de constr.	11	3	14
Caídas de árboles y otros objetos	58	2	60
Accidentes de tráfico*	40	11	51
Retiradas de abejas o avispas	99	19	118
Relacionados con animales	8	3	11
Desconexión de alarmas	15	3	18
En medio acuático	8	0	8
Retirada y prevenc. de hielo y nieve	1	0	1
Rescate de personas	10	7	17
Otros salvamentos	12	8	20
<b>ASISTENCIAS TÉCNICAS: 245</b>			
TIPO			TOTAL
Prevenciones			138
Visitas a actividades			8
Formación y prácticas a empresas y asociaciones			26
Actividades de divulgación a colegios y otros colectivos			29
Reconocimiento y evaluación de situaciones			5
Suministros de agua			0
Otras asistencias			39
<b>FALSAS ALARMAS: 72</b>			

\* Se rescataron un total de 29 víctimas.

## 2.2. DISTRIBUCIÓN DE LAS ACTUACIONES POR MESES

El mes con mayor número de actuaciones a lo largo del año 2013 ha sido **JULIO** con **136 actuaciones**, lo que ha supuesto el **10,46%** de las actuaciones totales frente al 8,33% que hubiese supuesto una distribución homogénea de las actuaciones a lo largo de todo el año. En el lado opuesto el mes de menor actividad fue **FEBRERO** con **68 actuaciones**, (5,23% de la actuaciones totales).

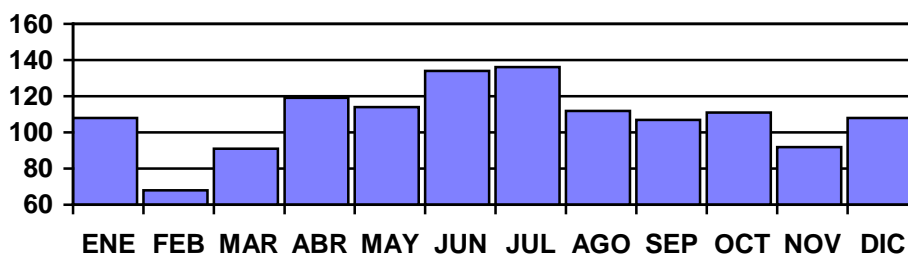
De la comparación de estos mismos datos con los alcanzados en el año 2012 se puede deducir que se ha producido un **incremento** durante los meses de abril y diciembre, y **disminuciones importantes** en marzo y mayo.

En cuanto al tipo de actuaciones observamos que los meses de mayor y menor número son los siguientes:

	MAYOR	MENOR
<b>INCENDIOS</b>	Junio agosto y diciembre	Febrero
<b>SALVAMENTOS</b>	Julio	Febrero
<b>ASISTENCIAS TÉCNICAS</b>	Abril	Julio
<b>FALSAS ALARMAS</b>	Noviembre	Febrero, marzo, mayo y agosto

### DISTRIBUCIÓN MENSUAL DEL NÚMERO DE ACTUACIONES

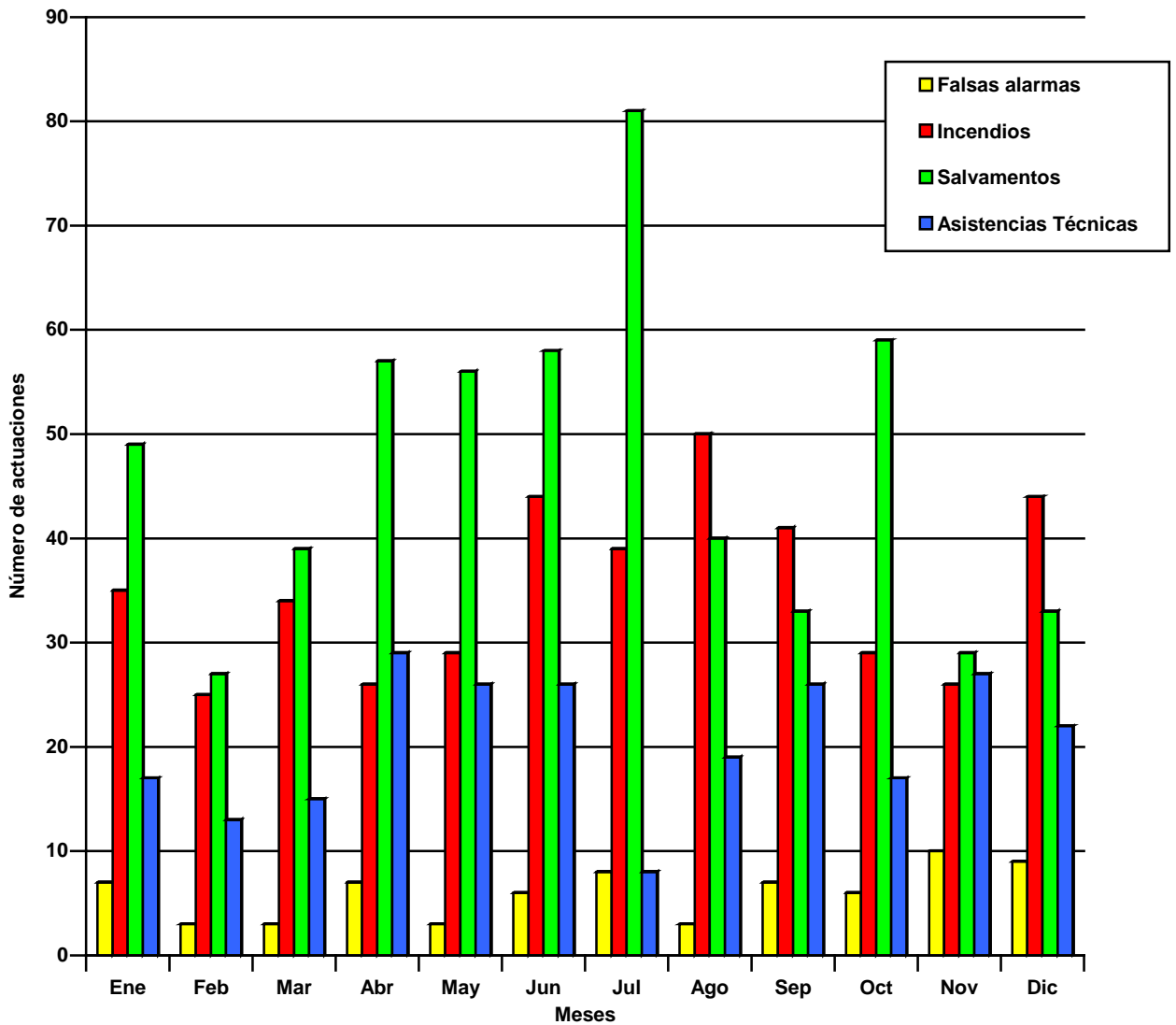
	ENE	FEB	MAR	ABR	MAY	JUN	JUL	AGO	SEP	OCT	NOV	DIC
<b>2013</b>	<b>108</b>	<b>68</b>	<b>91</b>	<b>119</b>	<b>114</b>	<b>134</b>	<b>136</b>	<b>112</b>	<b>107</b>	<b>111</b>	<b>92</b>	<b>108</b>
2012	84	85	131	88	141	126	117	90	106	88	105	81
2011	104	90	94	97	153	125	99	111	130	113	85	99
2010	113	107	124	124	140	116	104	88	120	124	94	98
2009	170	118	143	124	170	132	115	127	118	120	126	131
2008	137	99	114	119	129	145	133	94	156	105	92	113
2007	110	83	139	101	169	123	95	100	130	102	110	112



## DISTRIBUCIÓN MENSUAL DE LAS ACTUACIONES AGRUPADAS POR TIPO

AÑO 2013

DEFINICIÓN	Ene	Feb	Mar	Abr	May	Jun	Jul	Ago	Sep	Oct	Nov	Dic	TOTAL
Incendios	35	25	34	26	29	44	39	50	41	29	26	44	<b>422</b>
Salvamentos	49	27	39	57	56	58	81	40	33	59	29	33	<b>561</b>
Asistencias Técnicas	17	13	15	29	26	26	8	19	26	17	27	22	<b>245</b>
Falsas alarmas	7	3	3	7	3	6	8	3	7	6	10	9	<b>72</b>
<b>TOTALES</b>	<b>108</b>	<b>68</b>	<b>91</b>	<b>119</b>	<b>114</b>	<b>134</b>	<b>136</b>	<b>112</b>	<b>107</b>	<b>111</b>	<b>92</b>	<b>108</b>	<b>1.300</b>





## DESGLOSE MENSUAL POR TIPO DE ACTUACIÓN (AÑO 2013)

INCENDIOS	Ene		Feb		Mar		Abr		May		Jun		Jul		Ago		Sep		Oct		Nov		Dic		TOTAL	
	CI	SI	CI	SI	CI	SI	CI	SI	CI	SI	CI	SI	CI	SI	CI	SI	CI	SI	CI	SI	CI	SI	CI	SI	CI	SI
Viviendas	2	3	5	5	7	5	5	0	4	2	6	1	4	1	5	1	1	3	7	2	7	1	6	5	59	29
Industrias	0	1	0	0	2	0	1	0	1	0	0	0	0	0	0	0	3	0	0	0	1	0	0	0	8	1
Locales. com. y ser.	0	0	4	0	2	1	0	0	4	0	9	1	0	2	1	0	2	1	1	1	0	0	2	0	25	6
Garajes	0	1	0	0	1	0	1	0	0	0	1	0	0	0	0	0	0	0	0	0	0	0	0	0	3	1
Vehículos	1	0	3	0	1	0	3	0	2	0	2	1	4	3	4	1	2	1	1	2	3	0	2	0	28	8
Agrícolas y forestales	0	2	1	2	2	0	5	1	3	0	15	1	10	0	23	5	15	0	5	1	3	0	3	0	85	12
Contened. residuos	16	0	3	0	9	1	9	0	11	1	5	0	14	1	4	1	8	1	6	0	5	1	23	2	113	8
Otros incendios	7	2	2	0	2	1	1	0	1	0	2	0	0	0	4	1	3	1	2	1	3	2	1	0	28	8
<b>TOTAL</b>	26	9	18	7	26	8	25	1	26	3	40	4	32	7	41	9	34	7	22	7	22	4	37	7	349	73
	35		25		34		26		29		44		39		50		41		29		26		44		422	

SALVAMENTOS	Ene		Feb		Mar		Abr		May		Jun		Jul		Ago		Sep		Oct		Nov		Dic		TOTAL	
	CI	SI	CI	SI	CI	SI	CI	SI	CI	SI	CI	SI	CI	SI	CI	SI	CI	SI	CI	SI	CI	SI	CI	SI	CI	SI
Limpiezas calzadas	1	0	1	0	2	1	3	0	0	0	1	2	1	0	1	0	1	1	6	0	6	0	4	0	27	4
Achiques agua y des.	3	1	4	1	4	1	1	1	3	0	6	2	10	2	0	1	6	0	3	1	0	1	1	0	41	11
Fugas gas	1	0	0	2	0	0	0	0	0	3	0	1	0	0	0	0	0	0	2	4	0	0	0	0	3	10
Productos peligrosos	1	0	0	0	0	0	0	0	0	0	0	0	0	1	0	0	0	1	0	0	0	0	0	0	1	2
Aperturas puertas	5	1	3	1	0	6	1	4	5	2	5	0	8	1	3	4	1	1	5	9	2	1	7	8	45	38
En aparatos elevad.	0	1	0	0	0	0	0	0	0	1	0	0	0	0	1	1	0	2	0	0	0	0	0	0	1	5
Saneam. fachada	8	0	2	0	7	0	4	3	4	0	7	1	4	0	2	0	5	0	5	1	1	0	1	0	50	5
Hundim. construc.	2	1	2	1	2	0	0	0	1	0	0	0	2	0	1	0	0	0	1	1	0	0	0	0	11	3
Caídas objetos	10	2	3	0	6	0	1	0	7	0	1	0	12	0	2	0	8	0	2	0	4	0	2	0	58	2
Accidentes de tráfico	2	2	2	2	4	0	4	1	0	1	4	1	5	3	2	0	1	1	8	0	6	0	2	0	40	11
R. abejas y avispas	1	0	0	0	1	0	25	4	21	2	19	3	20	7	6	0	1	0	4	1	1	2	0	0	99	19
Relac. con animales	1	0	0	0	0	0	0	0	0	0	0	0	1	0	5	1	0	0	1	2	0	0	0	0	8	3
Desconexión alarmas	1	0	0	0	0	1	1	0	1	0	0	0	0	1	4	1	2	0	1	0	1	0	4	0	15	3
En medio acuático	1	0	1	0	0	0	1	0	1	0	1	0	1	0	1	0	0	0	0	0	0	0	1	0	8	0
R/p de hielo y nieve	0	0	1	0	0	0	0	0	0	0	0	0	0	0	0	0	0	0	0	0	0	0	0	0	1	0
Rescate personas	0	1	0	0	1	1	0	1	1	1	3	1	1	0	1	1	1	0	0	0	2	0	0	1	10	7
Otros salvamentos	2	1	1	0	2	0	0	2	2	0	0	0	0	1	2	0	0	1	1	1	1	1	1	1	12	8
<b>TOTAL</b>	39	10	20	7	29	10	41	16	46	10	47	11	65	16	31	9	26	7	39	20	24	5	23	10	430	131
	49		27		39		57		56		58		81		40		33		59		29		33		561	

A. TÉCNICAS	Ene	Feb	Mar	Abr	May	Jun	Jul	Ago	Sep	Oct	Nov	Dic	TOTAL
Prevenciones	12	0	8	14	16	21	0	6	13	14	16	18	138
Visitas a actividades	2	3	1	1	1	0	0	0	0	0	0	0	8
Formación empresas	1	2	0	6	5	3	2	0	0	2	3	2	26
Divulgación colegios	2	7	5	2	2	1	2	0	0	1	7	0	29
Eval. situaciones	0	1	0	0	0	0	1	3	0	0	0	0	5
Suministros agua	0	0	0	0	0	0	0	0	0	0	0	0	0
Otras asistencias	0	0	1	6	2	1	3	10	13	0	1	2	39
<b>TOTAL</b>	17	13	15	29	26	26	8	19	26	17	27	22	245

CI = Con intervención

SI = Sin intervención



## 2.3. DISTRIBUCIÓN DE LAS ACTUACIONES POR DÍA DE LA SEMANA

De la distribución de las actuaciones en función del día de la semana se deduce una mayor incidencia de las mismas durante los **SÁBADOS** con **213** actuaciones, (16,38% del total) siendo los **MARTES** cuando se realizaron en conjunto menor número de actuaciones, **152** (11,69%). Una distribución homogénea del número de actuaciones hubiera supuesto un 14,28% para cada día de la semana.

En relación con el año anterior fue el jueves cuando hubo más intervenciones, coincidiendo los martes los que menos. Ordenadas por número de actuaciones, de mayor a menor, se obtiene la siguiente correlación:

2013	Sábado	Viernes	Domingo	Miércoles	Jueves	Lunes	Martes
2012	Jueves	Viernes y Sábado	Domingo	Miércoles	Lunes	Martes	
2011	Viernes y Sábado	Jueves	Domingo	Miércoles	Martes	Lunes	
2010	Miércoles	Martes	Domingo	Viernes	Jueves	Lunes	Sábado
2009	Sábado	Miércoles	Jueves	Lunes	Domingo	Viernes	Martes

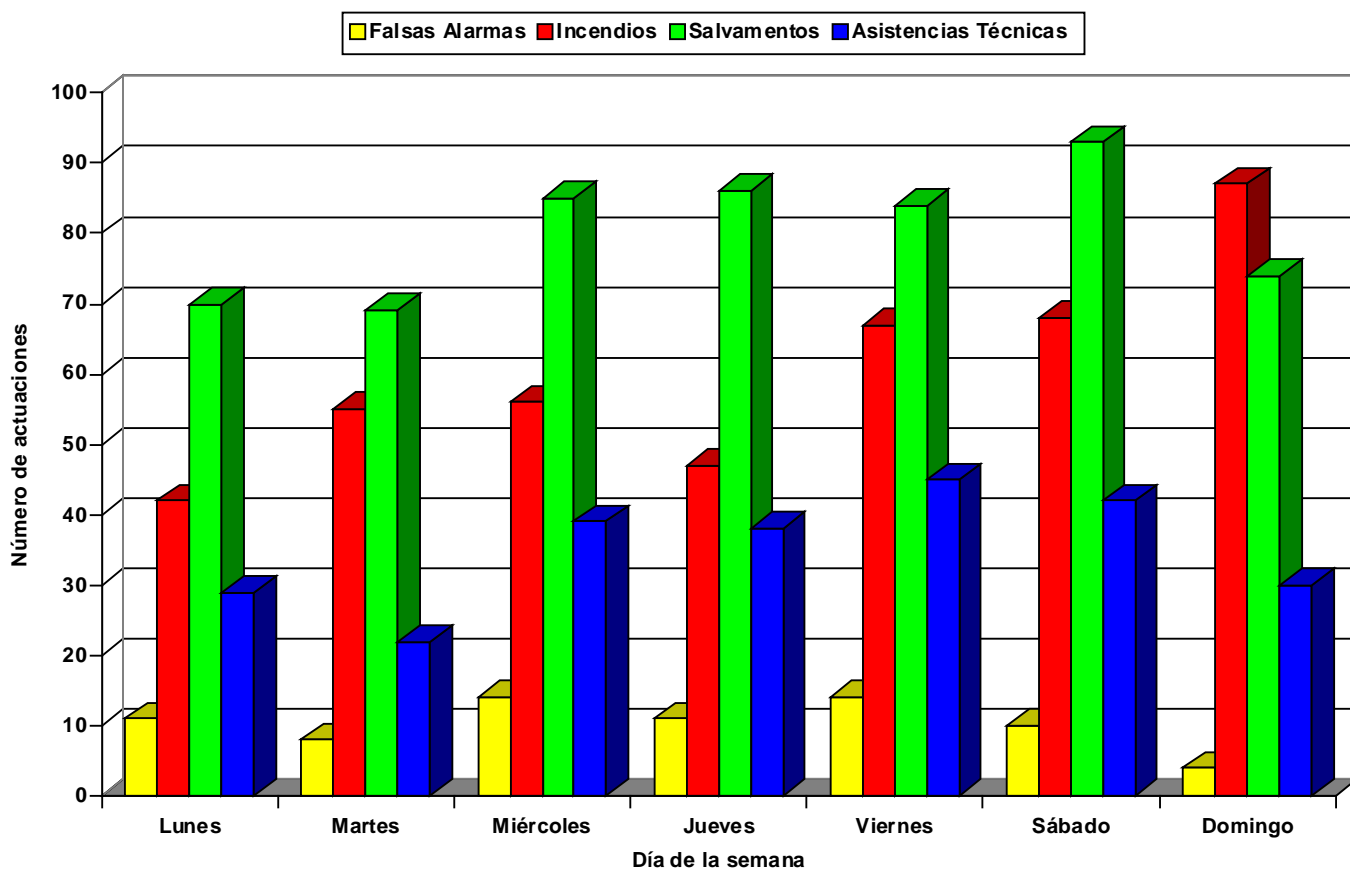
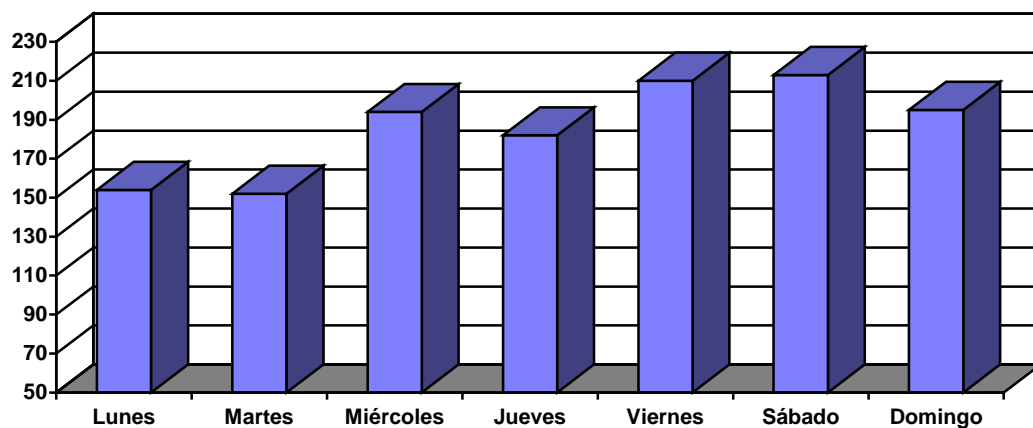
En cuanto al tipo de actuaciones observamos que los días de mayor y menor número son los siguientes:

	MAYOR	MENOR
<b>INCENDIOS</b>	Domingo	<b>Martes</b>
<b>SALVAMENTOS</b>	Sábado	Lunes
<b>ASISTENCIAS</b>	Viernes	<b>Lunes</b>
<b>FALSAS ALARMAS</b>	Miércoles y <b>Viernes</b>	<b>Domingo</b>

Se ha resaltado en negrita la coincidencia con el año anterior.

DÍA	Total	Falsas Alarmas	Incendios	Salvamentos	Asistencias
Lunes	154	8	55	69	22
Martes	152	11	42	70	29
Miércoles	194	14	56	85	39
Jueves	182	11	47	86	38
Viernes	210	14	67	84	45
Sábado	213	10	68	93	42
Domingo	195	4	87	74	30

## DISTRIBUCIÓN DE ACTUACIONES EN FUNCIÓN DEL DÍA DE LA SEMANA



## 2.4. DISTRIBUCIÓN HORARIA DE LAS ACTUACIONES

El número de actuaciones realizadas dentro de la banda horaria situada entre las 08,00h. y las 24.00h. supuso el **86,69%**, (87,11% en 2012), del total de actuaciones frente al 66,66% que hubiese supuesto una distribución homogénea de las mismas.

El espacio horario que durante el año 2013 acogió el mayor número de actuaciones, al igual que el año anterior, fue el situado entre las 19,00h. y las 20,00h. con 108 actuaciones, mientras que la banda horaria de menor actividad correspondió con 13 actuaciones a la comprendida entre las 06,00h y las 07,00h.

Tomando como valores de referencia intervalos horarios de mayor amplitud se observa, al igual que el año 2012, que la banda horaria situada entre las 18,00h. y las 21,00h. es la de mayor actividad, siendo la de menor actividad la comprendida entre las 03,00h y las 07,00h.

De la distribución de las actuaciones agrupadas en función de su tipología se puede deducir que las bandas horarias en las que se manifestaron un mayor número de actuaciones relacionadas con **INCENDIOS** fueron las situadas entre las 18,00h. y las 19,00h, **SALVAMENTOS** la situada entre las 20,00h. y las 21,00h., **ASISTENCIAS TÉCNICAS** entre las 09,00h. y las 10,00h, y **FALSAS ALARMAS** la situada entre la 18,00h. y las 19,00h.

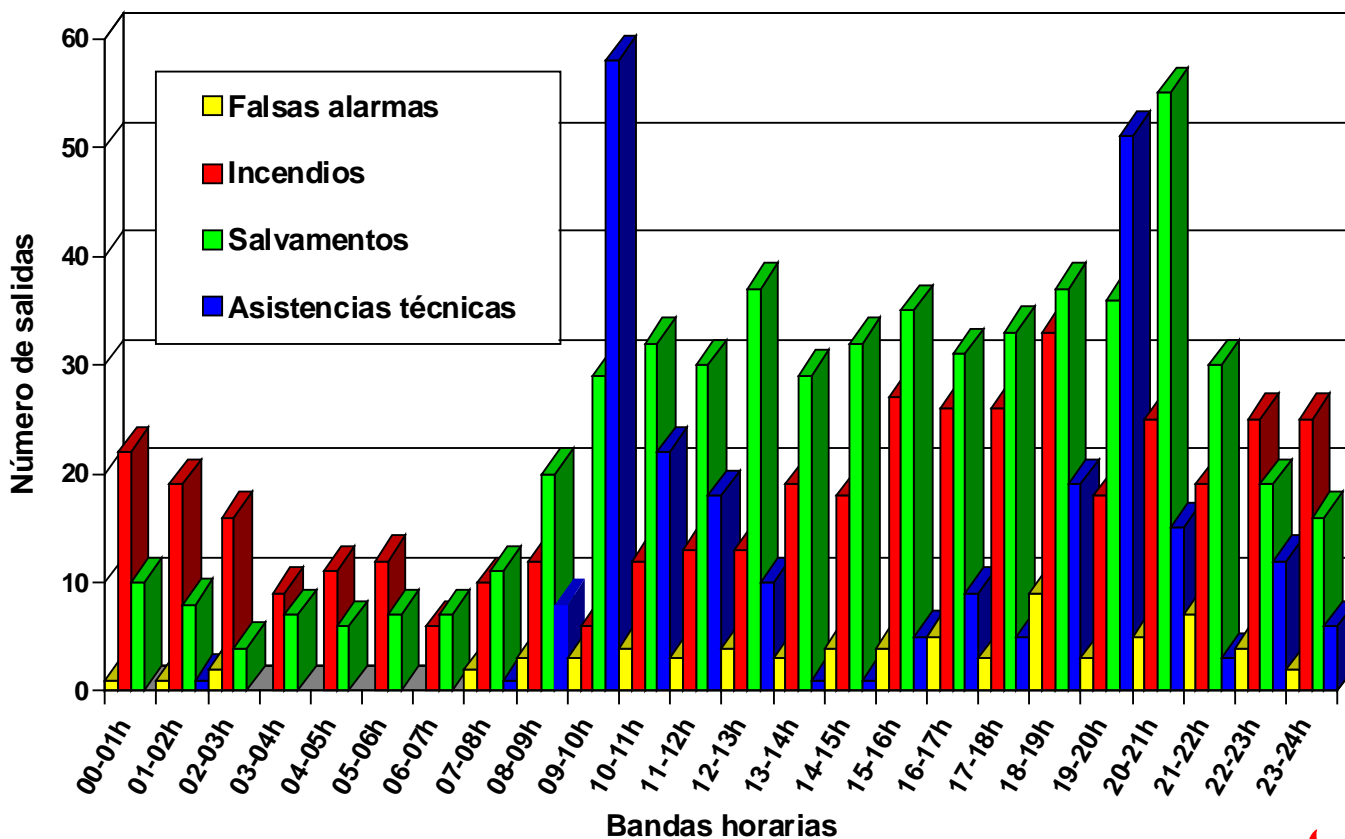
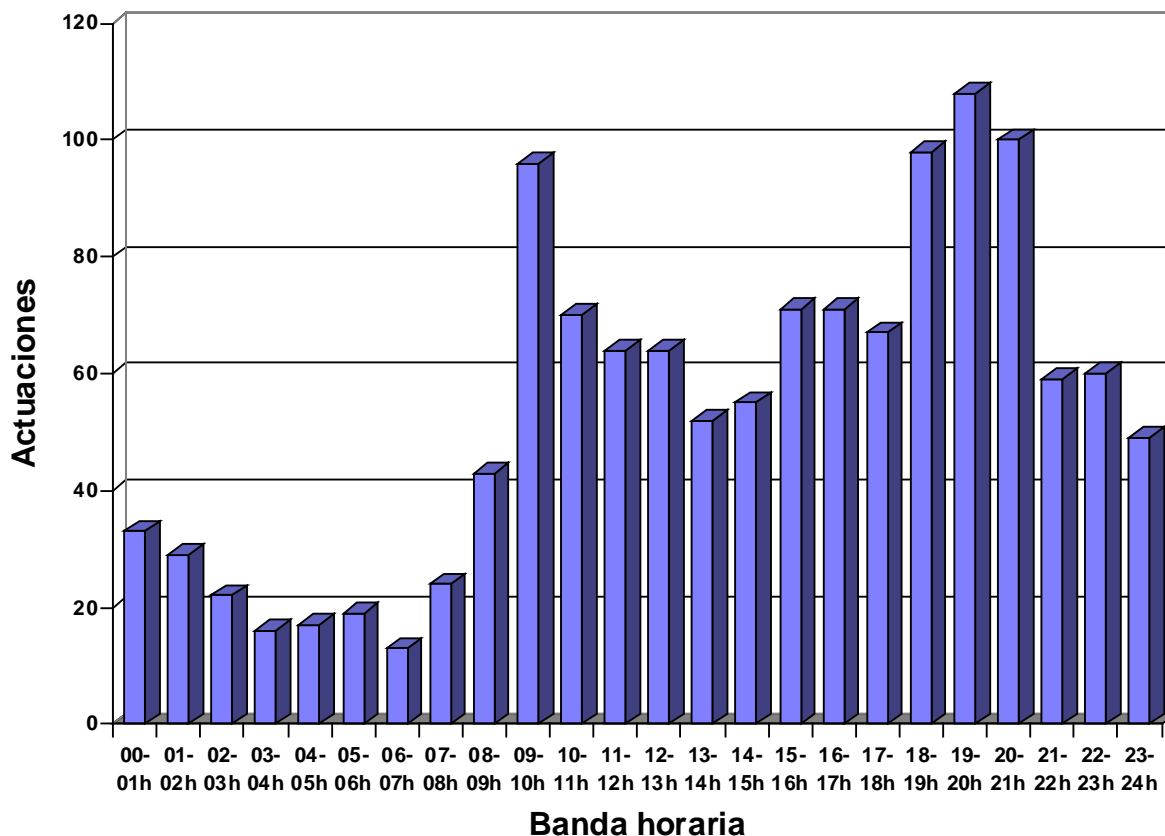
Estos datos varían en todos los casos en comparación con los del año anterior, excepto en el caso de las asistencias técnicas.



**DISTRIBUCIÓN DE LAS ACTUACIONES TOTALES  
AGRUPADAS POR TIPO EN FUNCIÓN DE LA HORA DE SALIDA**

<b>BANDA HORARIA</b>	<b>TOTAL</b>	<b>FALSAS ALARMAS</b>	<b>INCENDIOS</b>	<b>SALVAMENTOS</b>	<b>ASISTENCIAS TÉCNICAS</b>
00-01h	33	1	22	10	
01-02h	29	1	19	8	1
02-03h	22	2	16	4	
03-04h	16		9	7	
04-05h	17		11	6	
05-06h	19		12	7	
06-07h	13		6	7	
07-08h	24	2	10	11	1
08-09h	43	3	12	20	8
09-10h	96	3	6	29	58
10-11h	70	4	12	32	22
11-12h	64	3	13	30	18
12-13h	64	4	13	37	10
13-14h	52	3	19	29	1
14-15h	55	4	18	32	1
15-16h	71	4	27	35	5
16-17h	71	5	26	31	9
17-18h	67	3	26	33	5
18-19h	98	9	33	37	19
19-20h	108	3	18	36	51
20-21h	100	5	25	55	15
21-22h	59	7	19	30	3
22-23h	60	4	25	19	12
23-24h	49	2	25	16	6

## DISTRIBUCIÓN DE LAS ACTUACIONES EN FUNCIÓN DE LA HORA DE SALIDA

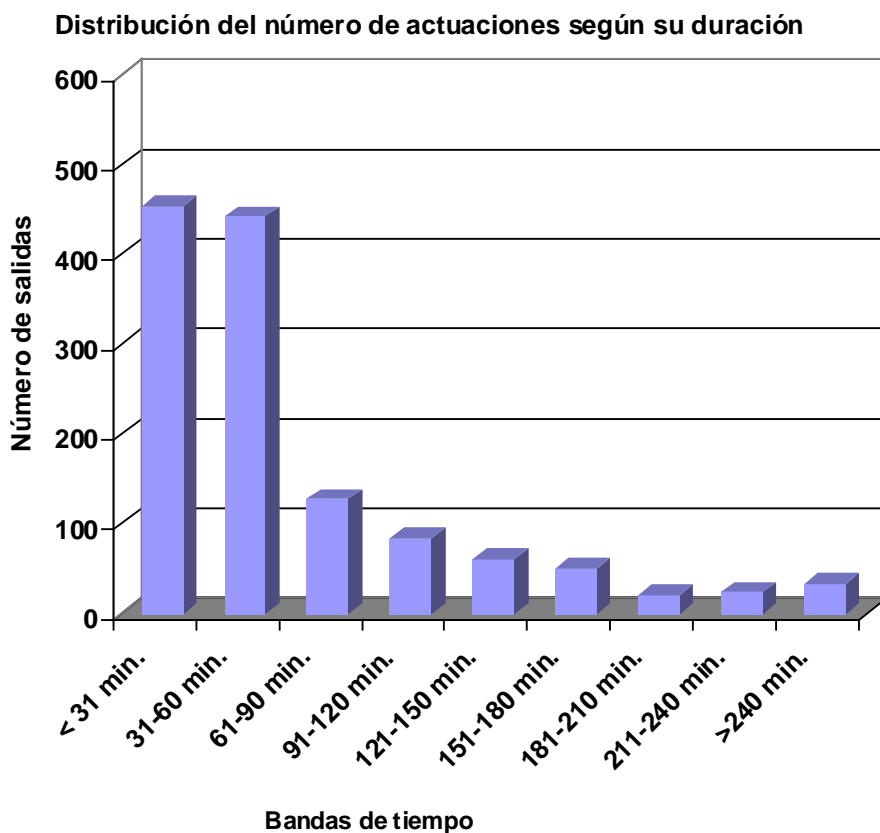


## 2.5. DISTRIBUCIÓN DE LAS ACTUACIONES EN FUNCIÓN DE SU DURACIÓN

Como ya se ha indicado anteriormente el tiempo total empleado en el desarrollo de las 1.300 actuaciones fue de 1.431 horas y 27 minutos frente a las 1.261 horas y 39 minutos del año 2012, lo que ha supuesto un tiempo medio de actuación por salida de **1 hora y algo más de 6 minutos** (similar al año 2012).

Del estudio de los datos aportados se puede deducir que el **35%** de las actuaciones se desarrollaron en un tiempo igual o inferior a 30 minutos, que un **69,07%** en un tiempo de actuación situado en tiempos iguales o inferiores a una hora y que solo el **6,07%** de las actuaciones tuvieron un tiempo de actuación superior a las 3 horas.

Comparativamente con el año 2012 los valores varían respecto a las intervenciones iguales o inferiores a 30 minutos y a las de más de 3 horas, y son bastante similares las iguales o inferiores a una hora, ya que referidos a las actuaciones citadas los porcentajes fueron de 38,16%, 68,59% y 3,30% respectivamente.



## DISTRIBUCIÓN DE LAS ACTUACIONES EN FUNCIÓN DE SU DURACIÓN

	<b>TOTAL</b>	<i>Enero</i>	<i>Febrero</i>	<i>Marzo</i>	<i>Abril</i>	<i>Mayo</i>	<i>Junio</i>	<i>Julio</i>	<i>Agosto</i>	<i>Septiembre</i>	<i>Octubre</i>	<i>Noviembre</i>	<i>Diciembre</i>
<i>&lt; 31min.</i>	455	35	16	40	38	39	42	60	34	37	37	29	48
<i>31-60 min.</i>	443	41	27	21	38	34	47	49	48	30	47	30	31
<i>61-90 min.</i>	128	12	7	11	9	13	14	15	10	9	7	10	11
<i>91-120 min.</i>	84	5	9	6	10	7	9	5	4	11	6	9	3
<i>121-150 min.</i>	61	4	5	7	5	3	9	3	4	7	4	4	6
<i>151-180 min.</i>	50	2	0	2	9	11	6	3	1	4	2	6	4
<i>181-210 min.</i>	21	4	1	1	2	2	3	0	4	1	0	2	1
<i>211-240 min.</i>	24	2	2	1	1	2	1	0	5	3	5	0	2
<i>&gt;240 min.</i>	34	3	1	2	7	3	3	1	2	5	3	2	2
<b>TOTALES</b>	1.300	108	68	91	119	114	134	136	112	107	111	92	108



## 2.6.VEHÍCULOS Y TIEMPOS DE UTILIZACIÓN

Se dispone de los siguientes vehículos:

<b>CÓDIGO</b>	<b>NOMENCLATURA</b>	<b>MODELO</b>	<b>MATRÍCULA</b>
B-01	Bomba Urbana Pesada	Mercedes Atego	4655-GWX
B-11	Bomba Urbana Pesada	Renault-230 "Midliner"	LO-3937-N
B-02	Bomba Urbana Ligera	Iveco	LO-0593-O
B-22*	Bomba Urbana Ligera	Land Rover 109	LO-16750
B-12	Bomba Forestal Pesada	Mercedes UNIMOG	5103-GLL
E-08*	Autoescala Automática*	Mercedes 322	LO-29300
E-18	Auto Brazo Articulado	Pegaso 1065-L	LO-VE-02778
E-28	Auto Brazo Extensible	Iveco Eurotech	LO-9855-N
E-38	Autoescala Automática	Mercedes Atego	0983-BDC
S-06	Furgón Salvamentos Varios	Land Rover 2000	LO-7175-G
S-16	Furgón Salvamentos Varios	Mercedes Atego	4158-DPZ
T-04	Bomba Nodrizza Pesada	Mercedes Actros	2312-GTD
A-03	Unidad Transporte Manten.	Renault-Express	LO-1344-O
A-13	Unid. mixta Personal Carga	Mitsubishi L200	6131-HBD
A-23	Unidad Transporte Personal	Renault Master	8354-DXP
A-33	Furgón Útiles Varios	Citroën Jumper	LO-6905-U
M-05	Unidad Móvil Jefatura	Renault-19 "Adagio"	LO-5717-N
M-15	Unidad Móvil Mando	Nissan Terrano	4267-BVT
M-25	Unidad Móvil Jefatura	Mitsubishi ASX	4081-GZJ

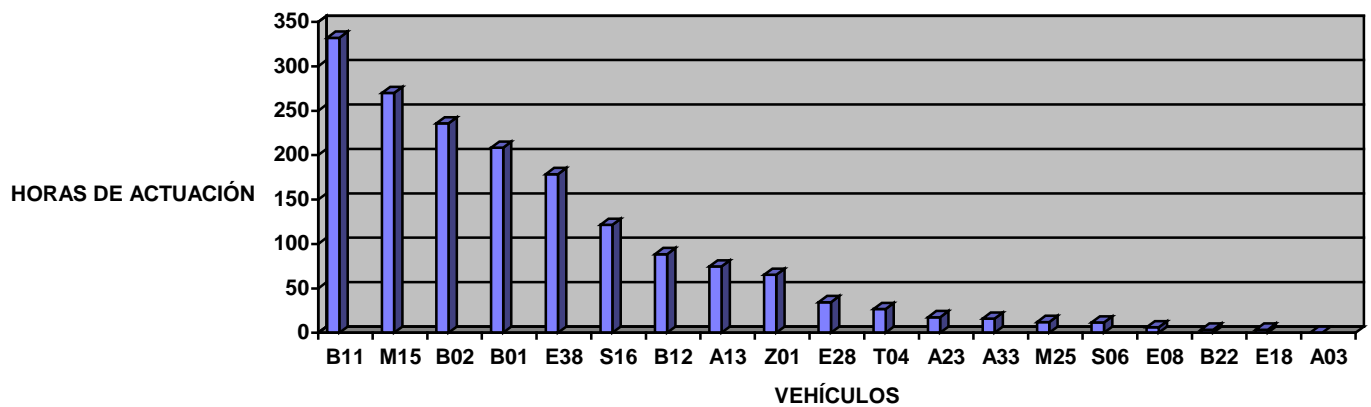
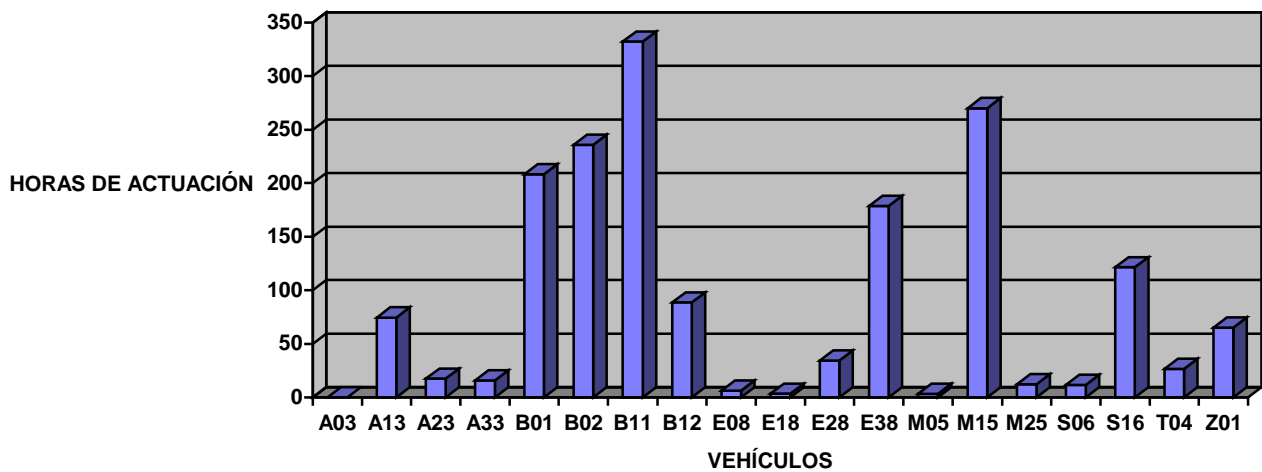
(\* B-22 y E-08 no son operativos, empleándose solamente en actos de representación).

Por otra parte se dispone de una embarcación tipo Zodiac (Z-01), con un remolque para su traslado y de varios remolques para el transporte de material.

El tiempo de actuación en horas de cada vehículo queda reflejado en el cuadro y gráficos siguientes:

TIPO VEHICULO	TIEMPO ACTUACIÓN (HORAS)
A-03	0,00
A-13	74,72
A-23	17,55
A-33	15,92
B-01	208,38
B-02	235,75
B-11	332,15
B-12	88,53
E-08	6,17
E-18	3,42

TIPO VEHICULO	TIEMPO ACTUACIÓN (HORAS)
E-28	34,42
E-38	178,58
M-05	3,18
M-15	269,98
M-25	12,22
S-06	11,58
S-16	121,52
T-04	26,78
Z-01	65,30



## 2.7. TIEMPOS DE RESPUESTA DENTRO DEL CASCO URBANO DE LOGROÑO.

El **tiempo de respuesta** ante una emergencia es el tiempo transcurrido desde que se solicita el servicio en la central de comunicaciones hasta la llegada al siniestro. Se ha calculado descartando todas las salidas no urgentes y se han tenido en cuenta solamente las ocurridas dentro del casco urbano de Logroño.

Dentro de los parámetros anteriores, el tiempo medio de respuesta durante el año 2013 ha sido de **5,45 minutos** (5 minutos y 27 segundos).

La distribución por tiempo de respuesta, en las salidas urgentes seleccionadas según el criterio anterior, es la siguiente:

Tiempo de respuesta	Nº de salidas	Porcentaje de salidas
1'	0	0,00%
2'	5	2,01%
3'	15	6,02%
4'	44	17,67%
5'	68	27,31%
6'	59	23,69%
7'	40	16,06%
8'	11	4,42%
9'	6	2,41%
10'	1	0,40%
	249	100%

Los tiempos más cortos de respuesta se han obtenido, como era previsible, en las zonas más próximas al Parque, especialmente en horas de poco tráfico.

Respecto a los tiempos más elevados, se encuentran en las zonas del casco urbano más alejadas del Parque y en el casco antiguo.

Estos tiempos obtenidos permiten:

**Llegada al siniestro en 6 minutos o menos en un 76,71% de los casos.**

**Llegada al siniestro en 7 minutos o menos en un 92,77% de los casos.**

**Llegada al siniestro en 8 minutos o menos en un 97,19% de los casos.**

## 2.8. DISTRIBUCIÓN DE LAS ACTUACIONES Y TIEMPOS EN FUNCIÓN DE LAS LOCALIDADES.

Durante el año 2013 esta Dirección General de Extinción de Incendios y Salvamentos ha realizado un total de 1.300 actuaciones, de las cuales 1.021 (**78,54%**) se desarrollaron dentro del término municipal de Logroño y 279 (**21,46%**) fuera del mismo. De estas últimas 246 (**18,92%**) se realizaron en localidades de la Comunidad Autónoma de La Rioja, 28 (**2,15%**) en el País Vasco y 5 (**0,39%**) en la Comunidad Foral de Navarra, afectando entre todas ellas a un total de **41** municipios si incluimos Logroño.

Respecto a los tiempos de intervención, las actuaciones dentro del término municipal de Logroño supusieron el **77,56%** del tiempo de actuación total, frente al **20,56%** que supusieron las desarrolladas fuera de Logroño y dentro de la Comunidad Autónoma de La Rioja, el **1,59%** del País Vasco y el **0,29%** de la Comunidad Foral de Navarra.

En el siguiente cuadro se refleja la comparación, en lo que a los tiempos de intervención se refiere, de estos valores con los de años anteriores:

<b>AÑO</b>	<b>LOGROÑO</b>	<b>C.A. LA RIOJA</b> (Excepto Logroño)	<b>PAÍS VASCO</b>	<b>NAVARRA</b>
<b>2013</b>	<b>77,56%</b>	<b>20,56%</b>	<b>1,59%</b>	<b>0,29%</b>
<b>2012</b>	<b>75,00%</b>	<b>22,08%</b>	<b>1,82%</b>	<b>1,10%</b>
<b>2011</b>	<b>77,71%</b>	<b>20,11%</b>	<b>1,42%</b>	<b>0,76%</b>
<b>2010</b>	<b>77,74%</b>	<b>20,86%</b>	<b>1,03%</b>	<b>0,37%</b>

**ACTUACIONES POR LOCALIDADES**  
(Ordenadas por el número total de actuaciones)

MUNICIPIO	TOTAL	Ene	Feb	Mar	Abr	May	Jun	Jul	Ago	Sep	Oct	Nov	Dic
Logroño	1021	81	52	71	97	94	113	111	72	81	91	71	87
Lardero	55	5	2	3	6	1	3	4	13	6	4	2	6
Villamediana de Iregua	42	3	4	5	4	3	1	4	6	4	2	6	
Albelda de Iregua	32	5	2	1	3	4	3	2	1	4	3	3	1
Navarrete	23	2	1		3		4	1	6	1	3		2
Alberite	18	4				2	3	1	3		1	1	3
Oyón	16		2	3	2	1		2	2			2	2
Fuenmayor	12	1	1	1	1	1		1	1	2	1	1	1
Entrena	10			1		1			2	3	1	1	1
Murillo de Río Leza	9	2		2	1			1		1	2		
Agoncillo	6			1				1	1	1			2
Arrúbal	4		2								1	1	
Viana	4	1						1		1		1	
Viguera	4					1	1					1	1
Villanueva de Cameros	4			1						1		1	1
Laguardia	3			1			1				1		
Yécora	3					1		1	1				
Cenicero	2	1			1								
Clavijo	2							1		1			
Lanciego	2					1						1	
Lapuebla de Labarca	2						1		1				
Nalda	2						1	1					
Pradillo	2						1				1		
Ribafrecha	2	1					1						
Sojuela	2		1										1
Sorzano	2	1						1					
Villoslada de Cameros	2		1			1							
Alcanadre	1					1							
Arnedo	1			1									
Calahorra	1									1			
Hervías	1							1					
Hornos de Moncalvillo	1								1				
Labraza	1								1				
Lagunilla del Jubera	1							1					
Lazagurría	1								1				
Lumbreras	1				1								
Nieva de Cameros	1					1							
Ortigosa	1							1					
Sotés	1						1						
Soto en Cameros	1					1							
Villabuena de Álava	1	1											

## DISTRIBUCIÓN DE TIEMPOS EN HORAS DE INTERVENCIÓN, POR LOCALIDADES

(Ordenadas por el tiempo total de actuación)

MUNICIPIO	TOTAL	ENE	FEB	MAR	ABR	MAY	JUN	JUL	AGO	SEP	OCT	NOV	DIC
Logroño	1110,28	96,85	60,80	69,18	124,00	102,60	122,88	76,87	85,65	95,68	99,10	90,20	86,47
Lardero	84,67	2,72	1,60	2,15	7,62	1,05	19,27	3,88	10,38	11,72	18,35	1,55	4,38
Albelda de Iregua	36,34	5,94	2,28	0,20	2,50	8,57	2,40	1,67	0,95	6,08	2,52	2,67	0,55
Villamediana de Iregua	35,55	1,40	4,35	2,80	4,32	5,25	0,50	2,63	4,93	3,92	1,72	3,73	
Navarrete	17,62	1,52	2,23		2,05		2,45	0,58	4,98	0,58	1,77		1,45
Fuenmayor	15,42	1,30	0,37	1,22	5,17	0,92		0,72	1,08	2,35	0,80	1,07	0,43
Entrena	13,61			1,32		1,50			1,77	4,15	3,75	0,65	0,48
Alberite	11,43	2,00				1,15	3,23	0,45	1,40		0,55	0,13	2,52
Oyón	10,22		1,47	2,13	1,60	0,80		1,13	0,67			1,37	1,05
Murillo de Río Leza	9,35	1,80		1,33	0,73			1,07		2,50	1,92		
Agoncillo	7,27			1,35				0,77	2,33	0,47			2,35
Soto en Cameros	7,00					7,00							
Arnedo	4,92			4,92									
Viguera	4,72					0,70	2,55					0,65	0,82
Ortigosa	4,50							4,50					
Villoslada de Cameros	4,48		1,90			2,58							
Villanueva de Cameros	4,28			1,97						0,87		0,22	1,22
Arrúbal	3,50		1,77								1,00	0,73	
Pradillo	3,45						1,63				1,82		
Viana	3,22	1,07						0,93		0,62		0,58	
Laguardia	3,20			2,08			0,95				0,17		
Alcanadre	3,17					3,17							
Calahorra	3,08									3,08			
Yécora	2,88					0,16		1,42	1,30				
Nalda	2,72						0,89	1,83					
Ribafrecha	2,45	0,58					1,87						
Lumbreras	2,43				2,43								
Clavijo	2,43							1,58		0,85			
Sorzano	2,17	0,79						1,38					
Lanciego	1,90					1,03						0,87	
Sojuela	1,78		0,65										1,13
Villabuena de Álava	1,68	1,68											
Nieva de Cameros	1,62					1,62							
Lapuebla de Labarca	1,48						0,08		1,40				
Labraza	1,45								1,45				
Hervías	1,32							1,32					
Hornos de Moncalvillo	1,07								1,07				
Lazagurría	0,87								0,87				
Cenicero	0,82	0,62			0,20								
Lagunilla del Jubera	0,73							0,73					
Sotés	0,38						0,38						
<b>TOTAL</b>	<b>1.431,45 HORAS</b>												

## 2.9. ACTUACIONES MÁS DESTACABLES

Se pueden mencionar, como actuaciones más destacadas a lo largo del año 2013, las siguientes:

### **Día 10 de enero a las 10:21 h. en el Río Ebro, Parque del Ebro:**

Aviso de una persona que se encuentra en el río Ebro, a la altura de la pasarela peatonal, en Logroño. Se accede con la embarcación desde el embarcadero y desde el otro margen del río con trajes de neopreno y equipos, rescatando a la persona hasta la orilla. Se realizan maniobras de reanimación junto a los Servicios Sanitarios.

### **Día 15 de enero a las 2:59 h. en C/ San José (Albelda de Iregua):**

Incendio en un edificio destinado a almacén de leña y otros objetos. El fuego afecta a la parte superior, habiéndose hundido el tejado. Se sofoca con dos líneas de agua, siendo necesario derribar una pared y desescombrar para controlar el fuego que afecta al abundante material almacenado.

### **Día 18 de febrero a las 0:22 h. en C/ Antonio de Nebrija, 14:**

Incendio en una vivienda del sexto piso, con llamas que salen por la ventana. Se accede forzando la puerta, que había dilatado por el calor, y se extingue y ventila el abundante humo. Dos personas son atendidas por los Servicios Sanitarios.

### **Día 19 de febrero a las 21:36 h. en C/ las Bodegas, 62 (Villamediana de Iregua):**

Salida de gran cantidad de humo de un restaurante. Se accede con equipos de protección respiratoria y se localiza el fuego en la zona del almacén, afectando a los materiales y equipos allí existentes. Se enfría y extingue con una línea de agua y se realiza una ventilación forzada del local. Se saca material del almacén para completar la extinción, localizando una tubería rota por el calor que estaba inundando el comedor, por lo que se corta la acometida de agua. Queda el local muy afectado por el calor y el humo, especialmente la zona del almacén y la cocina.

### **Día 23 de febrero a las 1:04 h. en C/ Medrano, 2:**

Incendio en una guardería infantil, con salida de llamas por dos ventanas. Se ataca el fuego con varias líneas de agua y se accede por las ventanas hasta completar la extinción del fuego, realizando finalmente una ventilación forzada del local.

### **Día 4 de marzo a las 5:45 h. en Avda. de Quel, Pol.Ind. Redocal (Arnedo):**

Grave incendio en una fábrica de calzado, que afecta especialmente a la zona de fabricación y almacén. Se acude a la solicitud de apoyo de los bomberos del CEIS Rioja, controlando el siniestro en la zona asignada. Una vez se incorporan más efectivos de ese servicio y el fuego queda controlado, retiramos nuestros medios, aunque el incendio se prolongaría durante varias horas más.

### **Día 7 de marzo a las 5:45 h. en C/ Navarrete el Mudo, 5:**

Colapso y caída de una terraza de la planta primera de un edificio de viviendas sobre el almacén de un local comercial situado en planta baja. Se realiza un rastreo descartando posibles víctimas. A la mañana siguiente, y tras las indicaciones del aparejador municipal, se desescombra y se apuntala la zona afectada por el derrumbe.

**Día 24 de marzo a las 1:47 h. en C/ Chile, 18:**

Incendio de un turismo en el interior de un garaje de dos plantas que origina gran cantidad de humo. Se accede con equipos de respiración hasta localizar el vehículo afectado, que se extingue con agua. Se elimina el humo con varios ventiladores. Resulta un turismo completamente calcinado, otro muy afectado y el resto del garaje dañado por el humo y el calor.

**Día 14 de abril a las 11:38 h. en Parque del Iregua:**

Se recibe aviso de que dos personas se encuentran en el cauce del río Iregua, muy crecido en ese momento. Cuando se acude al lugar las víctimas, un hombre y una mujer, ya se encuentran en la orilla pues han sido rescatadas por varias personas que se encontraban en la zona. Se realizan maniobras de RCP, junto a los Servicios Sanitarios llegados poco después. El hombre fallecería posteriormente.

**Día 6 de mayo a las 0:55 h. en el Cañón del Río Leza (Soto en Cameros):**

Se recibe el aviso de dos personas bloqueadas en el cañón del río Leza, al hacerse de noche. Se intenta acceder a ellos a través del río, lo que no es posible debido al gran caudal. Acude el equipo de rescate de montaña de la Guardia Civil, con el que se colabora en tareas de iluminación, que realiza un montaje de cuerdas por el que suben ambos jóvenes, que se encuentran en buen estado.

**Día 30 de mayo a las 14:52 h. en C/ Pedregales, 15:**

Incendio en una cocina de una vivienda del primer piso, que afecta a la campana extractora y muebles de la misma. Se extingue el fuego y se ventila la vivienda y el hueco de escaleras. Los Servicios Sanitarios trasladan al hospital a dos personas por inhalación de humo y una de ellas además con leves quemaduras en las manos.

**Día 6 de junio a las 20:38 h. en el Río Ebro (Paseo del Pozo Cubillas):**

SOS Rioja informa de un cuerpo en el río Ebro, por lo que se recupera mediante el vehículo de altura y equipos de rescate acuático.

**Día 22 de junio a las 22:24 h. en C/ Oviedo, 6:**

Incendio que afecta al mobiliario del dormitorio de una vivienda del primer piso, con gran producción de humo que llena la escalera y otras viviendas de pisos superiores. Se sofoca con espuma y agua y se ventilan secuencialmente los locales afectados. Se sacan por la escalera a cuatro adultos y dos niños del segundo y tercer piso. Tanto ellos como los dos ocupantes del piso siniestrado son atendidos por los servicios sanitarios, afectados por los gases del incendio.

**Día 29 de junio a las 18:12 h. en Camino Urilla (Viguera):**

Persona atrapada por un gran tocón y raíces de un árbol, cuando trabajaba para recuperar su madera. Se accede con dificultad hasta el lugar y se libera a la víctima, trasladándola hasta la ambulancia.

**Día 29 de junio a las 23:31 h. en C/ Estambreira, 5:**

Incendio en un aparcamiento que afecta directamente a tres turismos, con gran propagación de calor y humo a todo el sótano, de grandes dimensiones. Se accede hasta localizar el foco con la cámara térmica, realizando su extinción con agua. Simultáneamente se realiza una ventilación forzada. Resultan muy afectadas las instalaciones eléctricas y de agua del local, además de los vehículos implicados.





**Día 8 de julio a las 22:50 h. en el Río Ebro, bajo Puente de Piedra:**

Persona que aparece ahogada en el Río Ebro, bajo el Puente de Piedra. Se rescata el cuerpo hasta la orilla.

**Día 14 de julio a las 22:07 h. en C/ Mercaderes, 7:**

Incendio en una vivienda del segundo piso. Los vecinos y Policía Local han descargado varios extintores de polvo y el fuego, que afecta al mobiliario, se encuentra casi sofocado. Se ha generado gran cantidad de humo, que ha afectado al ocupante de la vivienda. Se termina de apagar el fuego y se realiza una ventilación forzada de la vivienda y la escalera del edificio. La víctima es evacuada en ambulancia.

**Día 17 de agosto a las 14:20 h. en Avda. República Argentina, 34:**

Incendio en una vivienda del séptimo piso, que afecta a la puerta de entrada y cuadros eléctricos, produciendo abundante humo. Tras forzar el acceso se extingue el fuego y se realiza un rastreo, localizando a dos personas en una terraza. Una vez realizada la ventilación de la vivienda, son evacuadas sin daños.

**Día 28 de agosto a las 14:25 h. en Avda. de Portugal, 36:**

Aviso de salida de humo de un restaurante, se accede al mismo con cámara térmica y equipos de protección respiratoria hasta localizar el fuego en la campana extractora de la cocina. También se ha propagado por el falso techo hasta un almacén. Se extingue con agua, siendo necesario desmontar parte del falso techo, realizando asimismo una ventilación forzada del abundante humo generado, que además se ha propagado a otros locales colindantes. El local siniestrado resulta con bastantes daños por el fuego, el humo y el agua de una tubería rota por el calor.

**Día 6 de septiembre a las 13:27 h. en C/ Picón, bajo puente N-232:**

Persona caída por un talud, quedando encajada entre una pared y una valla, con varias heridas. Se accede hasta la víctima y una vez estabilizada por los Servicios Sanitarios se procede a su rescate.

**Día 24 de septiembre a las 4:03 h. en C/ Torrecilla (Pol. Ind. Tejerías, Calahorra):**

Incendio en una industria de productos químicos (caucho), a la que se acude a solicitud del SOS Rioja. Se trabaja en colaboración de los efectivos del CEIS ya desplegados, abasteciendo de agua y extinguiendo con varias líneas de agua y espuma.

**Días 30 de septiembre a las 1:45 h. en Camino de la Coronilla (Lardero):**

Incendio de gran cantidad de fardos de paja apilados junto a un pabellón que contiene maquinaria agrícola. Ante el riesgo de propagación, se refrigera y enfría la pared de la nave, desalojando todas las máquinas y equipos que es posible. Posteriormente, con ayuda de maquinaria pesada, se van retirando los fardos de paja, enfriándolos y extendiéndolos en una finca próxima. En total resultan afectados unos 700 fardos. Durante varios días queda terminando de quemarse parte del material, siendo preciso hacer varias visitas de vigilancia. El 5 de octubre se produciría un nuevo incendio en el mismo lugar, siendo ambos muy posiblemente provocados.

**Día 5 de octubre a las 8:54 h. en Avda. Club Deportivo, 55:**

Incendio en una vivienda del segundo piso localizado en un colchón y ropa de cama, generando gran cantidad de humo. Se rescata a una persona que se encontraba inconsciente por el humo en el pasillo. Otras dos personas se encontraban en un dormitorio, una de ellas discapacitada. Se sofoca el fuego con espuma y se realiza una ventilación forzada de la vivienda. Los tres ocupantes son atendidos y trasladados al hospital por los Servicios Sanitarios.

**Día 17 de octubre a las 13:42 h. en Plaza Juan Miró, 6:**

Incendio de la cocina de una vivienda del quinto piso, localizado en los muebles y electrodomésticos de la misma. Tanto la vivienda como la escalera se encuentran anegados de humo. Una mujer, afectada por el mismo, está siendo evacuada por la Policía Local. Se sofoca el fuego con espuma y se realiza una ventilación forzada. Otra vecina también resulta afectada por los gases del incendio.

**Día 11 de noviembre a las 9:35 h. en Con. Bodegas Darien (Logroño):**

Camión volquete cargado de tierra que ha caído por un terraplén y volcado, atrapando al conductor en la cabina. Una vez estabilizado el vehículo se procede a rescatar a la víctima, lo cual es complicado debido a la posición de la misma. Finalmente se le libera y es evacuado con varias heridas.

**Día 25 de diciembre a las 10:35 h. en C/ Marqués de Larios, 44:**

Aviso por fuerte olor a humo en un edificio, finalmente se localiza que procede de una vivienda del segundo piso. Se accede y se comprueba que efectivamente se ha producido un incendio en el mismo, implicando al mobiliario del dormitorio, pero se ha autoextinguido hace horas por falta de oxígeno. Se ventila y comprueba todo el piso, que ha resultado muy dañado por el humo y el calor.



## INTERVENCIONES EN ACCIDENTES DE TRÁFICO CON RESCATE DE VÍCTIMAS:

- Día 8 de febrero a las 13:24 h. en Ctra. N-111, km 322 (Lardero). 1 víctima.
- Día 22 de marzo a las 12:12 h. en autopista AP-68, km 127, (Lardero). 3 víctimas.
- Día 30 de marzo a las 14:48 h. en Ctra. N-111, km 282 (Villanueva de Cros.). 1 víctima.
- Día 1 de abril a las 15:58 h. en Ctra LR-250, km 1 (Villamediana de Iregua). 1 víctima.
- Día 19 de abril a las 9:58 h. en autovía A-13, km 2 (Logroño). 1 víctima.
- Día 27 de abril a las 7:22 h. Ctra. N-111, km 270 (Lumbreras). 1 víctima.
- Día 28 de abril a las 15:45 h. Ctra. LR-254, Lardero. 1 víctima.
- Día 2 de junio a las 11:50 h. en C/ Piqueras, 85. 1 víctima.
- Día 7 de junio a las 8:54 h. en Ctra. A-124, km 67 (Laguardia, Álava). 1 víctima.
- Día 19 de junio a las 5:10 h. en Ctra. Circunvalación (Nudo de la Estrella). 1 víctima.
- Día 7 de julio a las 21:00 h. en Ctra. N-232, km 386 (Murillo de Río Leza). 1 víctima.
- Día 10 de julio a las 10:32 h. en Ctra. NA-134 (Viana). 2 víctimas.
- Día 14 de julio a las 16:45 h. en Ctra. N-232, km 400 (Logroño). 1 víctima.
- Día 25 de julio a las 15:20 h. en Ctra. N-120, km 39 (Hervías). 1 víctima.
- Día 28 de agosto a las 16:11 h. en Ctra. LR-250 (Villamediana de Iregua). 1 víctima.
- Día 5 de octubre a las 13:24 h. en Ctra. N-111, km 287 (Pradillo). 1 víctima.
- Día 5 de octubre a las 22:18 h. en Cno. de La Ribaza (Villamediana de Ireg.). 1 víctima.
- Día 11 de octubre a las 14:56 h. Ctra. LO-20, rotonda con Avda. de Zaragoza. 1 víctima.
- Día 16 de octubre a las 20:52 h. en C/ Clavijo. 1 víctima.
- Día 4 de noviembre a las 14:27 h. en Ctra. N-232, km 390 (Arrúbal). 1 víctima.
- Día 21 de noviembre a las 4:27 h. en Ctra. N-232, km 418 (Fuenmayor). 1 víctima.
- Día 11 de noviembre a las 9:35 h. en Cno. Bodegas Darien (Logroño). 1 víctima.
- Día 15 de noviembre a las 18:16 h. en C/ Hermanos Hircio, 16. 1 víctima.
- Día 16 de noviembre a las 19:39 h. en Ctra. N-111, km 318 (Lardero). 1 víctima.
- Día 13 de diciembre a las 21:01 h. en C/ General Urrutia. 1 víctima.
- Día 16 de diciembre a las 22:01 h. en Ctra. N-111, km 320 (Lardero). 1 víctima.

En total se han rescatado **29** víctimas en accidentes de tráfico.

Por el lugar del accidente se pueden destacar:

- Carretera N-111: 6 accidentes.
- Carretera N-232: 4 accidentes.
- Casco urbano de Logroño: 4 accidentes.

### 3. ACTIVIDADES DE PREVENCIÓN

#### 3.1. ACTIVIDADES EXTERNAS DE FORMACION Y PRACTICAS

Se ha impartido formación y prácticas a empresas, asociaciones y otras entidades que lo solicitan. Esta actividad consiste en formación sobre el fuego, manejo de medios de extinción y prevención de incendios. Posteriormente se realizan diferentes prácticas de extinción de incendios en las instalaciones que el Parque de Bomberos posee para este fin. También se ha realizado formación teórica y práctica sobre el manejo de equipos de respiración autónoma (ERA).

	<b>EMPRESA / ASOCIACIÓN</b>	<b>Nº act.</b>	<b>PERSONAS</b>
1	Ayuntamiento de Logroño	7	110
2	Curso Autoprotección C.A.R.	2	43
3	C.A.R. Escuela Riojana de Administración Pública	1	8
4	Instituto Nal. y Tesorería Gral. Seguridad Social	2	37
5	Residencia San Agustín (FREMAP)	2	36
6	Central Térmica C.C. Arrúbal (SIEMENS, S.A.)	2	31
7	Autoescuela Servando	1	18
8	Autoescuela Mayor	1	16
9	Autoescuela Sarramián	1	10
10	Centro para autistas Leo Kanner	1	20
11	LOGISTA, S.A.	2	28
12	IES La Laboral	1	25
13	IES Cosme García	1	15
14	Caucho Metal Productos II, S.L.	1	20
15	Talleres LISPAR	1	15
16	Unión Tostadora, S.A.	2	13
17	Cafés Templo Food Services, S.L.	2	2
18	Marrodán y Rezola, S.A.U.	1	5
19	OXIMESA	1	5
20	PLASTINAL, S.L.	2	2
21	Santos Ochoa, S.A.	1	3
22	Gráficas Ochoa, S.A.	1	2
23	Mecanización y Rectificado de Precisión, S.A.L.	1	1
24	Mirabuenas Rioja, S.L.	1	1
25	Avanzare Innovación Tecnológica, S.L.	1	1
26	Nanorioja, S.L.	1	1
27	Talleres Amador Fernández, S.L.	1	1
<b>TOTAL 27 centros:</b>		<b>41</b>	<b>469</b>

### 3.2. ACTIVIDADES DE INFORMACIÓN Y DIVULGACIÓN PÚBLICA

Se han realizado actividades de carácter informativo-divulgativo, siempre relacionadas con la prevención y protección contra los incendios, por parte de colegios principalmente, así como de asociaciones y otros colectivos. Suelen ser visitas de estos colectivos al propio parque de bomberos, aunque en algunas ocasiones se desplazan los medios y personal necesario hasta sus propias instalaciones.

Se explican los medios, equipos, instalaciones y formas de actuación de esta Dirección General, y se imparte una formación relacionada con la prevención, protección y actitud frente a los incendios, todo ello adecuado a la edad y características específicas de los visitantes. Esta actividad se ofrece anualmente por carta a todos los Colegios de la zona de actuación.

	COLEGIO / ASOCIACIÓN	Nº act.	PERSONAS
1	C.E.I.P. La Guindalera	1	27
2	C.E.I.P. Las Gaunas	3	73
3	C.E.I.P. San Pío X	1	37
4	C.E.I.P. General Espartero	1	26
5	C.E.I.P. Caballero de La Rosa	1	144
6	C.E.I.P. Obispo Blanco Nájera	2	50
7	C.E.I.P. Varia	2	50
8	C.E.I.P. El Arco	1	75
9	C.E.I.P. Avelina Cortázar (Alberite)	1	87
10	C.E.I.P. Gregoria Artacho (Cenicero)	1	27
11	C.E.I.P. Nuestra Señora del Sagrario (Navarrete)	1	42
12	C.E.I.P. Eduardo González Gallarza (Lardero)	1	150
13	C.E.I.P. Ramiro de Maeztu (Oyón)	1	23
14	Colegio Alcanadre	1	57
15	Colegio Paula Montal	1	29
16	Colegio Sagrado Corazón (Jesuitas)	3	84
17	Colegio Rey Pastor	2	54
18	Colegio Alcaste	1	44
19	APIR (Asociación Pro-Infancia Riojana)	1	19
20	Fundación Cáritas Chavicar	2	23
21	C.R.M.F. de Lardero	1	85
	<b>TOTAL 21 centros:</b>	<b>29</b>	<b>1.206</b>

En total, durante el año 2013, han recibido formación de prevención de incendios de algún tipo un total de **1.675** personas.

	<b>Divulgación</b>	<b>Form. y prácticas</b>	<b>TOTAL</b>
<b>2013</b>	1.206 personas	469 personas	1.675
<b>2012</b>	1.575 personas	933 personas	2.508
<b>2011</b>	1.325 personas	465 personas	1.790
<b>2010</b>	1.079 personas	763 personas	1.842
<b>2009</b>	701 personas	828 personas	1.529
<b>2008</b>	446 personas	829 personas	1.275
<b>2007</b>	602 personas	577 personas	1.179
<b>2006</b>	534 personas	601 personas	1.135
<b>2005</b>	220 personas	707 personas	927
<b>2004</b>	420 personas	700 personas	1.120
<b>2003</b>	489 personas	440 personas	929
<b>2002</b>	771 personas	444 personas	1.215
<b>2001</b>	529 personas	430 personas	959
<b>2000</b>	371 personas	415 personas	786

### 3.3. OTRAS ACTIVIDADES DE PREVENCIÓN

Se han visitado aquellas actividades que se consideran con un riesgo especial, (hoteles, centros comerciales, residencias de ancianos, determinadas industrias, centros docentes, etc). En ocasiones se ha realizado la visita también con el personal operativo, con objeto de que el lugar sea conocido por todos sus integrantes.

Se han emitido informes a solicitud de otros Servicios del Ayuntamiento, previos a la concesión de algunas Licencias de proyectos de obras y actividades (edificios de viviendas, edificios singulares, urbanización de nuevos sectores, instalación de carpas, cerramientos de terrazas, etc), o por otros motivos. Durante el año 2013 se han realizado 77 informes de este tipo, lo que supone un notable descenso respecto a los años anteriores, motivado principalmente por la actual situación económica.

Año	2006	2007	2008	2009	2010	2011	<b>2012</b>
Nº de informes	130	143	152	139	115	103	<b>118</b>

Se ha colaborado, asesorando, con diversas empresas y organismos en la realización de los preceptivos planes de autoprotección, así como en la realización de ejercicios de evacuación.

Desde la Dirección General se realiza la dirección técnica del mantenimiento de los elementos de protección contra incendios en todos los edificios de propiedad Municipal.

Finalmente, se atienden numerosas consultas sobre temas de prevención y protección contra incendios, realizadas por técnicos y ciudadanos en general.



## 4. FORMACIÓN INTERNA

Durante el año 2013, además de las prácticas y maniobras que se realizan en el parque de forma cotidiana, se han organizado o se ha acudido a diversas acciones de formación. Todo ello tanto para mejorar el nivel profesional de las últimas incorporaciones como para el reciclaje, actualización y formación continua del personal.

- Curso de *Prevención de riesgos del vehículo eléctrico*, impartido por personal de la empresa Auto Urbión en el Parque de Bomberos y en sus instalaciones. Cinco ediciones de 4 horas cada una y asistencia de 49 personas.
- Curso de *Rescate Urbano*, impartido en el propio Parque de Bomberos. Cinco ediciones de 4 jornadas (8 horas) cada una y asistencia de 46 personas.
- Curso de *Rescate en Accidentes de Tráfico*, impartido en el propio Parque de Bomberos. Cinco ediciones de 2 horas cada una y asistencia de 41 personas.
- Curso de *Rescate en Ascensores*, impartido por personal de la empresa Zardoya Otis en el Parque de Bomberos y en sus instalaciones. Dos ediciones de 3 horas cada una y asistencia de 21 personas.
- Curso de *Manejo de politraumatizados y RCP para primeros intervinientes*, impartido por un médico del SERIS en el Parque de Bomberos. Cinco ediciones de 2,5 horas cada una y asistencia de 49 personas.
- Asistencia a las *XIII Jornadas Nacionales de Bomberos*, en Béjar (Salamanca), por parte de 5 personas.
- Jornadas sobre la *Implantación del Plan Especial de Protección Civil en el Transporte de MMPP por Carretera y Ferrocarril en la Comunidad Autónoma de La Rioja* impartido por el SOS Rioja, cinco ediciones de 5 horas cada una y asistencia de 45 personas.
- Jornada sobre *Inundaciones Pluviales y Fluviales en la Comunidad Autónoma de La Rioja* impartido por el SOS Rioja, con una duración de 5 horas y asistencia de 10 personas.
- Curso de *Implantación del Plan Especial de Protección Civil por Incendios Forestales en la Comunidad Autónoma de La Rioja* impartido por el SOS Rioja, con una duración de 2 jornadas (10 horas) y asistencia de 1 persona.
- Curso de *Búsquedas y Herramientas de Google* impartido por la Escuela Riojana de Administraciones Públicas, con una duración de 2 jornadas y asistencia de 1 persona.
- Asistencia a la Jornada sobre *Prevención de riesgos en Museos, Archivos y Bibliotecas*, organizada por la APTB en Bilbao por parte de 1 persona.

## 5. PERSONAL DEL SERVICIO

Plantilla de personal a fecha 1-1-2014:

### Personal operativo:

Gestor Operativo	1
Jefe de Turno	5
Jefe de Grupo	9
Bombero-Conductor	44
Bombero	2
<b>Total personal operativo:</b>	<b>61</b>

### Otro personal:

Director General	1
Técnico de Prevención de Incendios	1
Operador Administrativo	1
Encargado de Mantenimiento	1
<b>Total otro personal:</b>	<b>4</b>

**Total personal: 65**

Edad media del Personal Operativo: 43,54 años

A efectos prácticos y de organización, el Personal Operativo se divide en 5 Turnos.