

# Ayuntamiento de Logroño



## DIRECCIÓN GENERAL DE EXTINCIÓN DE INCENDIOS Y SALVAMENTOS



# MEMORIA 2014



## ÍNDICE

1.INTRODUCCIÓN.....	3
2.INTERVENCIONES.....	3-4
2.1. DISTRIBUCIÓN DE LAS ACTUACIONES POR TIPO.....	5-7
2.2. DISTRIBUCIÓN DE LAS ACTUACIONES POR MESES.....	8-10
2.3. DISTRIBUCIÓN DE LAS ACTUACIONES POR DÍA DE LA SEMANA.....	11-12
2.4. DISTRIBUCIÓN HORARIA DE LAS ACTUACIONES.....	13
2.5 DISTRIBUCIÓN DE LAS ACTUACIONES EN FUNCIÓN DE LA HORA DE SALIDA.....	14-15
2.5. DISTRIBUCIÓN DE LAS ACTUACIONES EN FUNCIÓN DE SU DURACIÓN.....	16-17
2.6. VEHÍCULOS Y TIEMPOS DE UTILIZACIÓN.....	18-19
2.7. TIEMPOS DE RESPUESTA DENTRO DEL CASCO URBANO DE LOGROÑO.....	20
2.8. DISTRIBUCIÓN DE LAS ACTUACIONES Y TIEMPOS EN FUNCIÓN DE LAS LOCALIDADES.....	21-23
2.9. ACTUACIONES MÁS DESTACABLES.....	24-27
3. ACTIVIDADES DE PREVENCIÓN .....	28
3.1. ACTIVIDADES EXTERNAS DE FORMACIÓN Y PRÁCTICAS .....	28
3.2. INFORMACIÓN Y DIVULGACIÓN PÚBLICA .....	29
3.3. OTRAS ACTIVIDADES DE PREVENCIÓN .....	30-31
4. FORMACIÓN INTERNA.....	32
5. PERSONAL DEL SERVICIO.....	33

## 1.INTRODUCCION

La Dirección General de Extinción de Incendios y Salvamentos del Ayuntamiento de Logroño tiene como cometido primordial el **salvamento de vidas y bienes en caso de cualquier tipo de siniestro**.

Otros cometidos incluyen la realización de asistencias técnicas y de actividades preventivas (retenes de prevención, divulgación, formación, etc.).

El **ámbito territorial** de actuación comprende:

- El término municipal de Logroño.
- Los municipios de la Comunidad Autónoma de La Rioja que le corresponden según el convenio firmado con la misma.
- El resto de la Comunidad Autónoma de La Rioja en apoyo al resto de los Parques cuando éstos lo soliciten.
- Los municipios de Álava incluidos en el convenio existente con su Diputación Foral.
- Otras zonas próximas de Navarra cuando lo solicite y mientras acuden efectivos de su propia Comunidad Autónoma.

La presente memoria refleja las actuaciones y actividades desarrolladas por la Dirección General en el cumplimiento de sus fines a lo largo del año 2014.

## 1.INTERVENCIONES

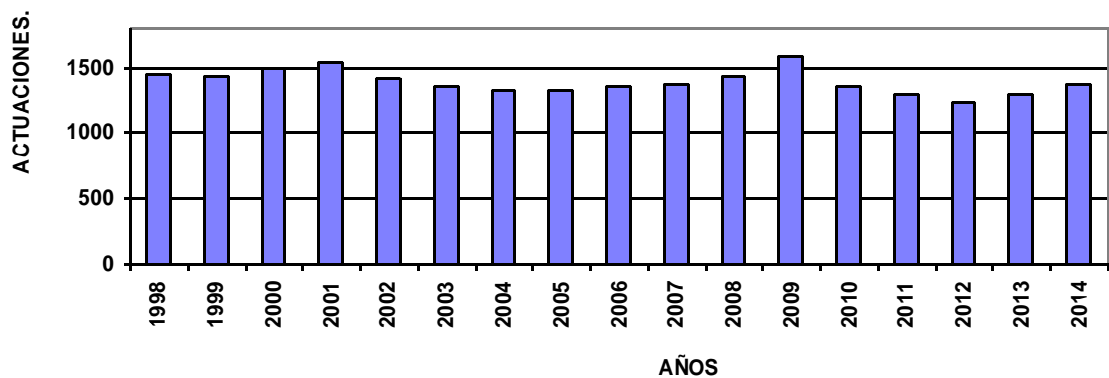
Durante el año 2014 esta Dirección General de Extinción de Incendios y Salvamentos ha realizado un total de **1.370 actuaciones**, lo que ha supuesto **3,75 actuaciones/día**.

En el desarrollo de estas 1.370 actuaciones se ha invertido un tiempo total de **1.437 horas y 26 minutos, (59 días, 21 horas y 26 minutos)**, lo que ha supuesto el **16,41%** del tiempo total de permanencia en el Parque de Bomberos.

En cuanto al número de actuaciones suponen, comparándolas con el año 2013 en el que se produjeron 1.300, un aumento del 5,38% (70 intervenciones más).

Más adelante se detalla y explica este ligero aumento.

<b>AÑO</b>	<b>Nº ACTUACIONES</b>	<b>AÑO</b>	<b>Nº ACTUACIONES</b>
1998	1451	2007	1374
1999	1439	2008	1436
2000	1489	2009	1594
2001	1545	2010	1352
2002	1419	2011	1300
2003	1357	2012	1242
2004	1323	2013	1300
2006	1364	<b>2014</b>	<b>1370</b>



En el siguiente cuadro se indican los distintos solicitantes que llamaron al Parque de Bomberos para que se llevaran a cabo las intervenciones.

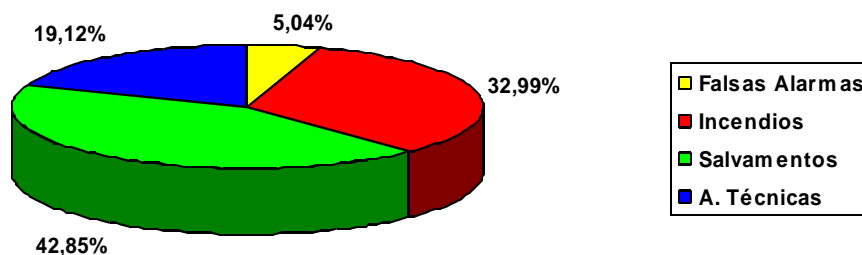
<b>SOLICITANTES</b>	<b>NÚMERO DE LLAMADAS</b>	<b>PORCENTAJE</b>
SOS RIOJA (112)	789	57.35%
ACTIVIDADES INTERNAS	275	19.98%
POLICÍA LOCAL (092)	239	17.38%
OCUPANTES DE EDIFICIOS	54	3.92%
TESTIGOS EXTERIORES	12	0.87%
POLICÍA NACIONAL (091)	4	0.29%
GUARDIA CIVIL (062)	1	0.07%
SISTEMA AUTOMÁTICO	1	0.07%
INDETERMINADO	1	0.07%



## 2.1. DISTRIBUCIÓN DE LAS ACTUACIONES POR TIPO

El total de las 1.370 actuaciones realizadas durante el año 2014 han sido agrupadas, en función de su tipología, en cuatro bloques genéricos denominados Falsas Alarmas, Incendios, Salvamentos y Asistencias Técnicas.

Para este año 2014 las Falsas Alarmas han supuesto el **5,04%** (69) del total de las actuaciones, Incendios el **32,99%** (452), Salvamentos el **42,85%** (587) y Asistencias Técnicas el **19,12%** (262).



	2009	2010	2011	2012	2013	2014
<b>Falsas Alarmas</b>	5,90%	3,92%	6,15%	6,28%	5,54%	<b>5,04%</b>
<b>Incendios</b>	40,21%	43,04%	40,23%	40,82%	32,46%	<b>32,99%</b>
<b>Salvamentos</b>	35,07%	33,80%	35,54%	32,37%	43,15%	<b>42,85%</b>
<b>Asistencias Técnicas</b>	18,82%	19,24%	18,18%	20,53%	18,85%	<b>19,12%</b>

Analizando estos datos de forma más detallada y comparándolos con los de años anteriores, se constata un aumento en el número de **incendios** respecto al año anterior (30 más). Este aumento se concentra en los incendios agrícolas y forestales, 71 más que en el año 2013, aunque precisamente ese año se dio una gran bajada en este tipo de siniestro, por lo que en realidad este cambio se trata de una vuelta a valores más habituales. Hay que tener en cuenta que en este caso influyen especialmente las condiciones climáticas a lo largo del año. También es muy destacable el descenso en el número de incendios en contenedores, 14 menos que en 2013 (un 13% menos) dato que se considera muy positivo. El resto de los tipos de incendio descienden ligeramente o se mantienen estables.

Respecto al número de **salvamentos**, su número aumenta en 26 intervenciones respecto al año anterior. Aumentan especialmente las limpiezas de calzada (29 más), caídas de árboles y objetos (20 más), saneamientos de fachada (18 más) y achiques de agua (15 más), casi todas ellas relacionadas directa o indirectamente con las circunstancias climáticas del año. En el caso de las aperturas de puerta, continúa la fuerte tendencia al alza de años anteriores, con 16 más y llegando casi a rozar el centenar de intervenciones. Por otra parte descienden fuertemente las retiradas de abejas y avispas, con 74 intervenciones menos que el año pasado, en que aumentaron espectacularmente. Es muy destacable el descenso de 29 a 15 en el número de personas rescatadas en accidentes de tráfico, un 52% menos, siguiendo además la tendencia de años anteriores. Hay que recordar que hace 10-12 años se rescataba a cerca de 50 personas anualmente en este tipo de siniestros.

Las **asistencias técnicas** tienen un ligero aumento global de 17 intervenciones, concentrado especialmente en las actividades de prevención divulgativas a colegios, fruto de una campaña especialmente intensa en el entorno escolar, con 30 actividades más, lo que supone un 49% de incremento.



Las **1.370** actuaciones realizadas en 2014 se distribuyen en:

<b>INCENDIOS: 452</b>			
TIPO	CON INTERVENCIÓN	SIN INTERVENCIÓN	TOTAL
Viviendas	55	25	80
Industrias	9	3	12
Locales comerciales y de servicios	23	5	28
Garajes	3	0	3
Vehículos	18	7	25
Agrícolas y forestales	146	22	168
Contenedores de residuos	101	6	107
Otros incendios	26	3	29
<b>SALVAMENTOS: 587</b>			
TIPO	CON INTERVENCIÓN	SIN INTERVENCIÓN	TOTAL
Limpiezas de calzadas	55	5	60
Achiques de agua y desatascos	50	17	67
Fugas de gas	8	11	19
Relac. con productos peligrosos	3	0	3
Aperturas de puertas	61	38	99
En aparatos elevadores	8	8	16
Saneamientos de fachada	60	13	73
Hund. y apuntalamientos de constr.	5	5	10
Caídas de árboles y otros objetos	65	15	80
Accidentes de tráfico*	23	25	48
Retiradas de abejas o avispas	33	11	44
Relacionados con animales	5	2	7
Desconexión de alarmas	21	2	23
En medio acuático	0	1	1
Retirada y prevenc. de hielo y nieve	0	0	0
Rescate de personas	5	5	10
Otros salvamentos	16	11	27
<b>ASISTENCIAS TÉCNICAS: 262</b>			
TIPO	TOTAL		
Previsiones	133		
Visitas a actividades	0		
Formación y prácticas a empresas y asociaciones	25		
Actividades de divulgación a colegios y otros colectivos	59		
Reconocimiento y evaluación de situaciones	10		
Suministros de agua	1		
Otras asistencias	34		
<b>FALSAS ALARMAS: 69</b>			

\* Se rescataron un total de 15 víctimas.



## 2.2. DISTRIBUCIÓN DE LAS ACTUACIONES POR MESES

El mes con mayor número de actuaciones a lo largo del año 2014 ha sido **MAYO** con **183 actuaciones**, lo que ha supuesto el **13,35%** de las actuaciones totales frente al 8,33% que hubiese supuesto una distribución homogénea de las actuaciones a lo largo de todo el año. En el lado opuesto el mes de menor actividad fue **JULIO** con **85 actuaciones**, (**6,20%** de la actuaciones totales).

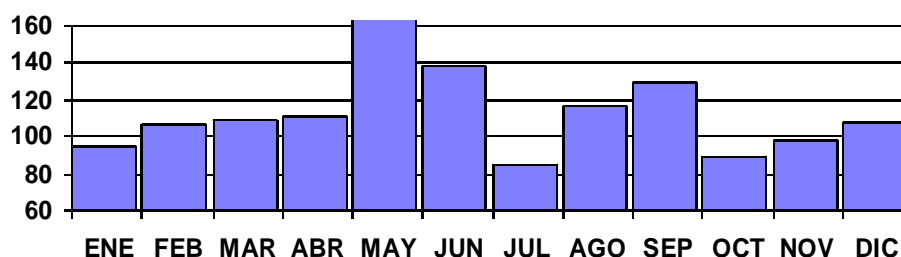
De la comparación de estos mismos datos con los alcanzados en el año 2013 se puede deducir que se ha producido un **incremento** durante los meses de mayo y septiembre, y **disminuciones importantes** en julio y octubre.

En cuanto al tipo de actuaciones observamos que los meses de mayor y menor número son los siguientes:

	MAYOR	MENOR
<b>INCENDIOS</b>	Febrero y mayo	Octubre
<b>SALVAMENTOS</b>	Junio y agosto	Febrero
<b>ASISTENCIAS TÉCNICAS</b>	Septiembre	Julio
<b>FALSAS ALARMAS</b>	Agosto	Abril

### DISTRIBUCIÓN MENSUAL DEL NÚMERO DE ACTUACIONES

	ENE	FEB	MAR	ABR	MAY	JUN	JUL	AGO	SEP	OCT	NOV	DIC
<b>2014</b>	<b>95</b>	<b>107</b>	<b>109</b>	<b>111</b>	<b>183</b>	<b>138</b>	<b>85</b>	<b>117</b>	<b>130</b>	<b>89</b>	<b>98</b>	<b>108</b>
2013	108	68	91	119	114	134	136	112	107	111	92	108
2012	84	85	131	88	141	126	117	90	106	88	105	81
2011	104	90	94	97	153	125	99	111	130	113	85	99
2010	113	107	124	124	140	116	104	88	120	124	94	98
2009	170	118	143	124	170	132	115	127	118	120	126	131
2008	137	99	114	119	129	145	133	94	156	105	92	113
2007	110	83	139	101	169	123	95	100	130	102	110	112

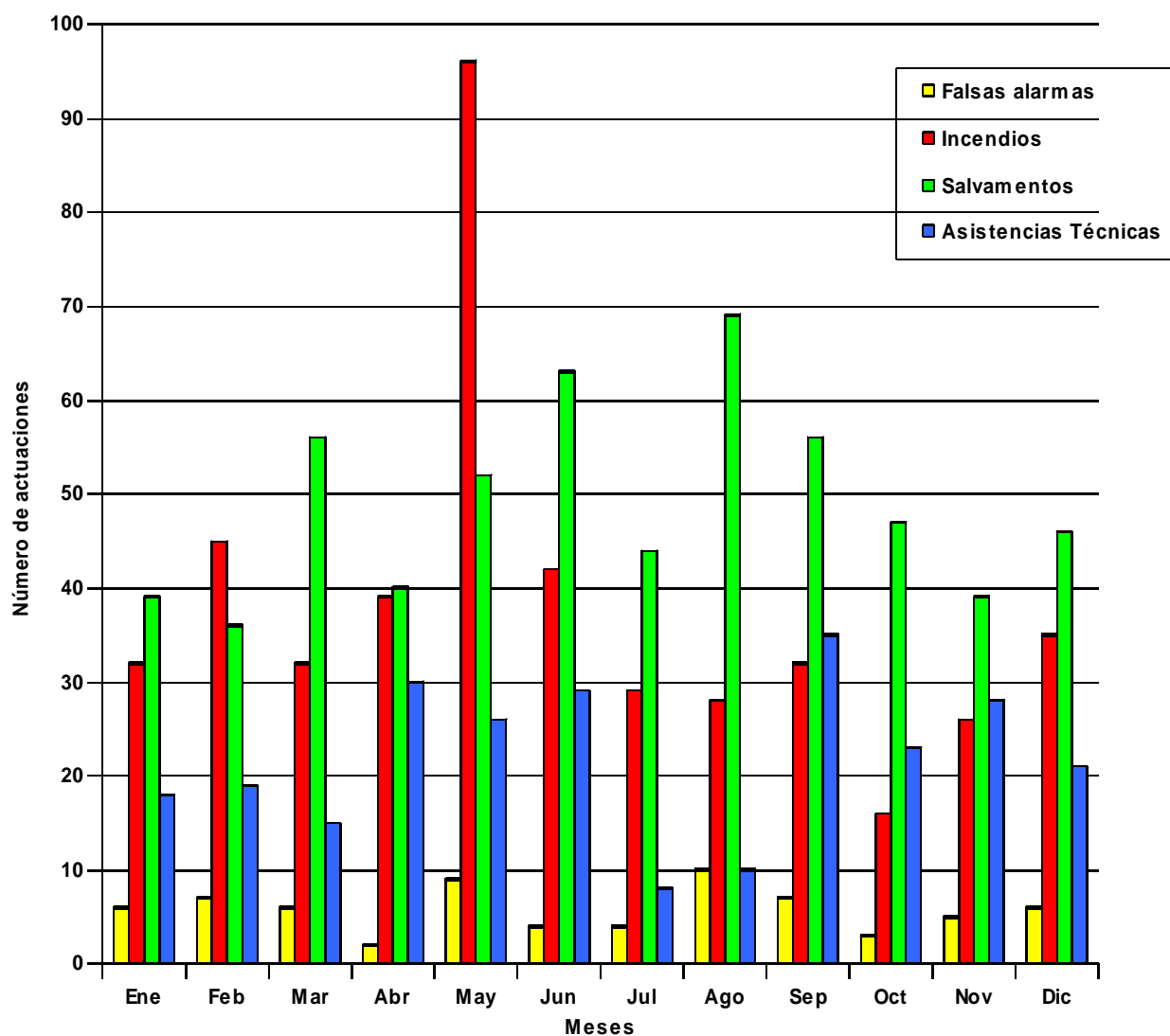




## DISTRIBUCIÓN MENSUAL DE LAS ACTUACIONES AGRUPADAS POR TIPO

**AÑO 2014**

<b>DEFINICIÓN</b>	Ene	Feb	Mar	Abr	May	Jun	Jul	Ago	Sep	Oct	Nov	Dic	TOTAL
Incendios	32	45	32	39	96	42	29	28	32	16	26	35	<b>452</b>
Salvamentos	39	36	56	40	52	63	44	69	56	47	39	46	<b>587</b>
Asistencias Técnicas	18	19	15	30	26	29	8	10	35	23	28	21	<b>262</b>
Falsas alarmas	6	7	6	2	9	4	4	10	7	3	5	6	<b>69</b>
<b>TOTALES</b>	<b>95</b>	<b>107</b>	<b>109</b>	<b>111</b>	<b>183</b>	<b>138</b>	<b>85</b>	<b>117</b>	<b>130</b>	<b>89</b>	<b>98</b>	<b>108</b>	<b>1.370</b>



## DESGLOSE MENSUAL POR TIPO DE ACTUACIÓN (AÑO 2014)

INCENDIOS	Ene		Feb		Mar		Abr		May		Jun		Jul		Ago		Sep		Oct		Nov		Dic		TOTAL	
	CI	SI	CI	SI	CI	SI	CI	SI	CI	SI	CI	SI	CI	SI	CI	SI	CI	SI	CI	SI	CI	SI	CI	SI	CI	SI
Viviendas	6	4	8	3	2	3	4	2	7	1	4	4	4	1	3	1	4	1	3	3	5	2	5	0	55	25
Industrias	0	0	0	0	0	0	1	1	1	0	2	0	0	0	2	0	2	1	0	0	0	0	1	1	9	3
Locales. com. y ser.	0	0	1	0	0	0	1	1	4	2	3	0	5	0	3	0	3	1	1	0	1	0	1	1	23	5
Garajes	1	0	0	0	0	0	0	0	1	0	0	0	0	0	0	0	0	0	0	1	0	0	0	3	0	
Vehículos	1	1	2	1	2	1	2	0	2	0	2	1	1	0	2	0	3	0	0	1	1	0	0	2	18	7
Agríc. y forestales	1	0	14	2	11	4	17	0	56	8	14	3	9	0	9	1	7	1	3	1	2	1	3	1	146	22
Contened. residuos	15	0	9	0	3	1	9	0	12	2	5	0	7	0	7	0	4	2	3	0	8	1	19	0	101	6
Otros incendios	3	0	5	0	4	1	1	0	0	0	4	0	1	1	0	0	2	1	1	0	4	0	1	0	26	3
<b>TOTAL</b>	27	5	39	6	22	10	35	4	83	13	34	8	27	2	26	2	25	7	11	5	22	4	30	5	<b>381</b>	<b>71</b>
	32		45		32		39		96		42		29		28		32		16		26		35		452	

SALVAMENTOS	Ene		Feb		Mar		Abr		May		Jun		Jul		Ago		Sep		Oct		Nov		Dic		TOTAL	
	CI	SI	CI	SI	CI	SI	CI	SI	CI	SI	CI	SI	CI	SI	CI	SI	CI	SI	CI	SI	CI	SI	CI	SI	CI	SI
Limpiezas calzadas	1	1	1	0	5	1	2	1	4	0	8	0	3	0	4	0	7	1	11	1	3	0	6	0	55	5
Achiq. agua y desat.	4	1	2	0	3	3	1	0	1	0	7	2	7	1	10	3	1	3	5	2	7	2	2	0	50	17
Fugas gas	1	4	1	0	1	1	1	0	1	0	0	0	2	1	0	3	1	0	0	0	0	2	0	0	8	11
Productos peligrosos	0	0	1	0	1	0	0	0	1	0	0	0	0	0	0	0	0	0	0	0	0	0	0	0	3	0
Aperturas puertas	7	3	2	3	4	3	9	2	2	6	8	2	4	4	8	6	6	2	3	2	4	0	4	5	61	38
En aparatos elevad.	0	0	0	1	2	2	1	0	0	0	0	0	0	0	1	3	3	1	0	0	1	0	0	1	8	8
Sanear. fachada	3	1	8	3	7	0	3	2	4	1	7	0	3	0	5	3	5	1	7	0	3	1	5	1	60	13
Hundim. construc.	0	1	0	0	0	1	0	0	2	0	0	1	0	0	0	0	1	1	0	0	0	0	2	1	5	5
Caídas objetos	2	0	6	3	8	1	2	0	17	1	7	1	4	1	5	3	7	2	2	1	2	1	3	1	65	15
Accidentes de tráfico	3	2	0	2	1	3	0	0	3	0	1	1	4	3	2	1	0	2	1	4	2	4	6	3	23	25
R. abejas y avispa	0	0	0	0	1	3	7	3	4	0	4	2	2	1	7	0	4	1	3	1	1	0	0	0	33	11
Relac. con animales	0	0	0	0	0	0	0	0	0	0	2	1	2	0	0	0	0	0	0	1	1	0	0	0	5	2
Descon. alarmas	2	0	0	0	1	1	4	0	2	0	2	0	0	0	1	0	5	0	2	0	1	0	1	1	21	2
En medio acuático	0	0	0	0	0	0	0	0	0	0	0	0	0	1	0	0	0	0	0	0	0	0	0	0	0	1
R/p de hielo y nieve	0	0	0	0	0	0	0	0	0	0	0	0	0	0	0	0	0	0	0	0	0	0	0	0	0	0
Rescate personas	1	0	0	0	0	1	0	0	1	0	3	1	0	0	0	2	0	0	0	1	0	0	0	0	5	5
Otros salvamentos	0	2	2	1	2	0	1	1	2	0	1	2	0	1	1	1	2	0	0	0	2	2	3	1	16	11
<b>TOTAL</b>	24	15	23	13	36	20	31	9	44	8	50	13	31	13	44	25	42	14	34	13	27	12	32	14	<b>418</b>	<b>169</b>
	39		36		56		40		52		63		44		69		56		47		39		46		587	

A. TÉCNICAS	Ene	Feb	Mar	Abr	May	Jun	Jul	Ago	Sep	Oct	Nov	Dic	TOTAL
Prevenciones	9	6	0	16	14	21	4	5	19	12	13	14	133
Visitas a actividades	0	0	0	0	0	0	0	0	0	0	0	0	0
Formación empresas	3	3	1	1	5	3	2	0	1	1	2	3	25
Divulgación colegios	4	9	13	9	5	2	1	1	0	5	8	2	59
Eval. situaciones	0	0	0	0	0	1	1	2	1	3	2	0	10
Suministros agua	0	0	0	0	0	0	0	0	1	0	0	0	1
Otras asistencias	2	1	1	4	2	2	0	2	13	2	3	2	34
<b>TOTAL</b>	18	19	15	30	26	29	8	10	35	23	28	21	262

CI = Con intervención

SI = Sin intervención



## 2.3. DISTRIBUCIÓN DE LAS ACTUACIONES POR DÍA DE LA SEMANA

De la distribución de las actuaciones en función del día de la semana se deduce una mayor incidencia de las mismas durante los **VIERNES** con **216** actuaciones, (15,76% del total) siendo los **MARTES** cuando se realizaron en conjunto menor número de actuaciones, **171** (12,48%). Una distribución homogénea del número de actuaciones hubiera supuesto un 14,28% para cada día de la semana.

En relación con el año anterior fue el sábado cuando hubo más intervenciones, coincidiendo los martes los que menos. Ordenadas por número de actuaciones, de mayor a menor, se obtiene la siguiente correlación:

<b>2014</b>	<b>Viernes</b>	<b>Miércoles</b>	<b>Domingo</b>	<b>Sábado</b>	<b>Lunes</b>	<b>Jueves</b>	<b>Martes</b>
2013	Sábado	Viernes	Domingo	Miércoles	Jueves	Lunes	Martes
2012	Jueves	Viernes y Sábado		Domingo	Miércoles	Lunes	Martes
2011	Viernes y Sábado		Jueves	Domingo	Miércoles	Martes	Lunes
2010	Miércoles	Martes	Domingo	Viernes	Jueves	Lunes	Sábado
2009	Sábado	Miércoles	Jueves	Lunes	Domingo	Viernes	Martes

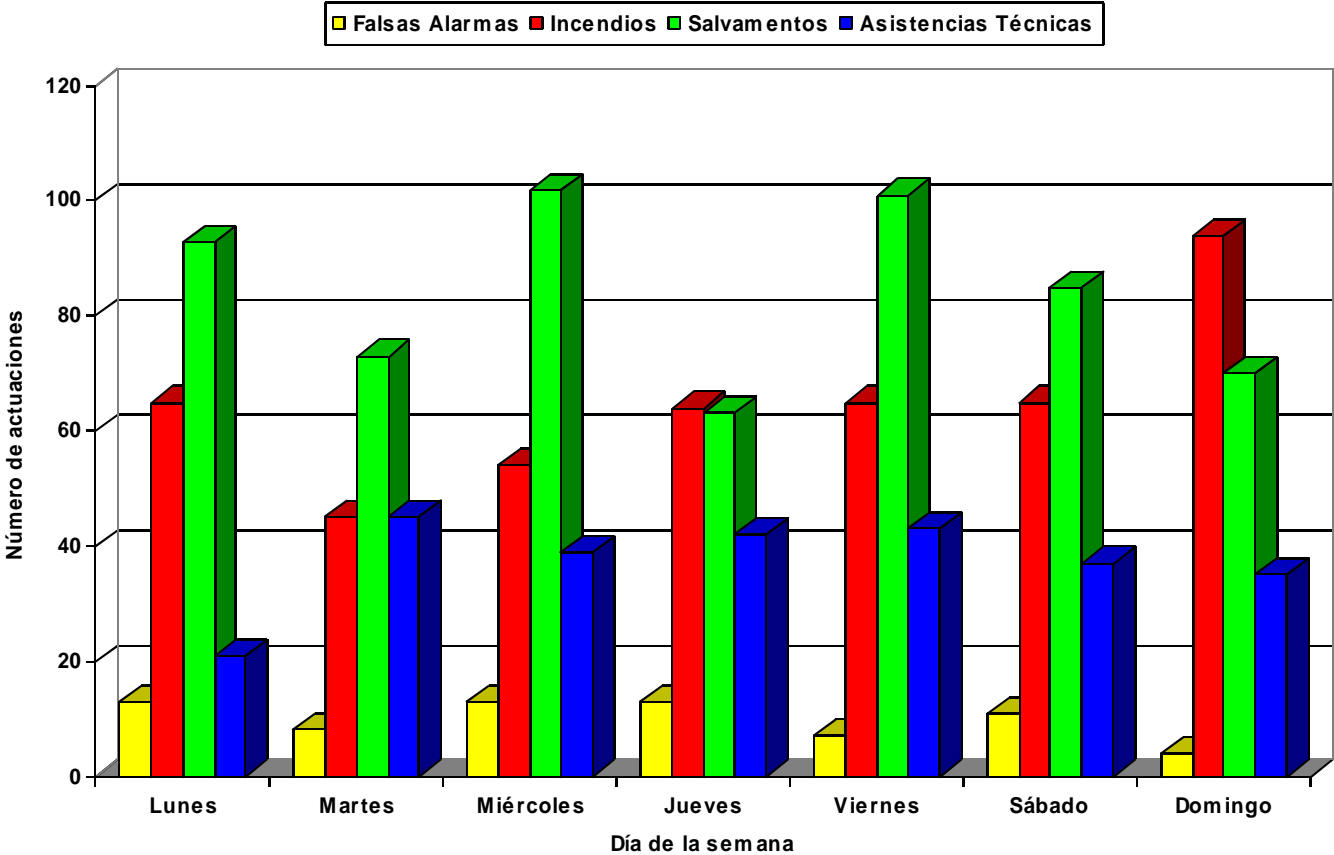
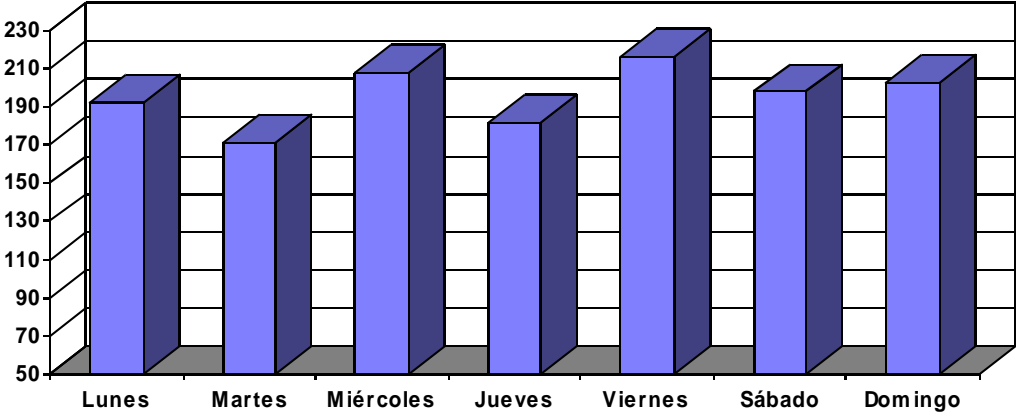
En cuanto al tipo de actuaciones observamos que los días de mayor y menor número son los siguientes:

	<b>MAYOR</b>	<b>MENOR</b>
<b>INCENDIOS</b>	Lunes, viernes y sábados	<b>Martes</b>
<b>SALVAMENTOS</b>	Miércoles	Jueves
<b>ASISTENCIAS TÉCNICAS</b>	Martes	<b>Lunes</b>
<b>FALSAS ALARMAS</b>	Lunes, <b>Miércoles</b> y jueves	<b>Domingo</b>

Se ha resaltado en negrita la coincidencia con el año anterior.

DÍA	Total	Falsas Alarmas	Incendios	Salvamentos	Asistencias
Lunes	192	13	65	93	21
Martes	171	8	45	73	45
Miércoles	208	13	54	102	39
Jueves	182	13	64	63	42
Viernes	216	7	65	101	43
Sábado	198	11	65	85	37
Domingo	203	4	94	70	35

### DISTRIBUCIÓN DE ACTUACIONES EN FUNCIÓN DEL DÍA DE LA SEMANA



## 2.4. DISTRIBUCIÓN HORARIA DE LAS ACTUACIONES

El número de actuaciones realizadas dentro de la banda horaria situada entre las 08,00h. y las 24.00h. supuso el **89,05%**, (86,69% en 2013), del total de actuaciones frente al 66,66% que hubiese supuesto una distribución homogénea de las mismas.

El espacio horario que durante el año 2014 acogió el mayor número de actuaciones, al igual que el año anterior, fue el situado entre las 19,00h. y las 20,00h. con 135 actuaciones, mientras que la banda horaria de menor actividad correspondió con 13 actuaciones a la comprendida entre las 04,00h y las 05,00h.

Tomando como valores de referencia intervalos horarios de mayor amplitud se observa, al igual que el año 2013, que la banda horaria situada entre las 18,00h. y las 21,00h. es la de mayor actividad, siendo la de menor actividad la comprendida entre las 03,00h y las 07,00h.

De la distribución de las actuaciones agrupadas en función de su tipología se puede deducir que las bandas horarias en las que se manifestaron un mayor número de actuaciones relacionadas con **INCENDIOS** fueron las situadas entre las 18,00h. y las 20,00h, **SALVAMENTOS** la situada entre las 14,00h. y las 15,00h., **ASISTENCIAS TÉCNICAS** entre las 09,00h. y las 10,00h, y **FALSAS ALARMAS** la situada entre la 13,00h. y las 14,00h. y entre las 20,00h y las 21,00h.

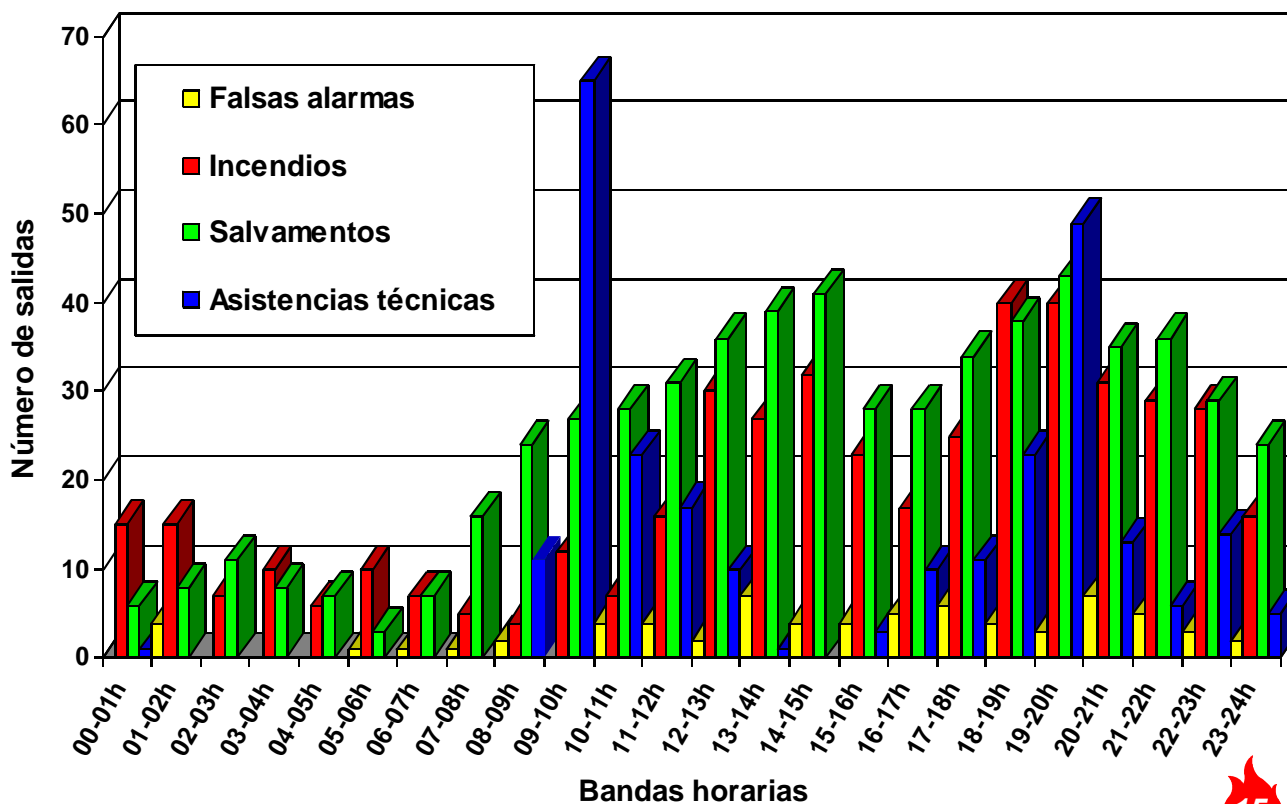
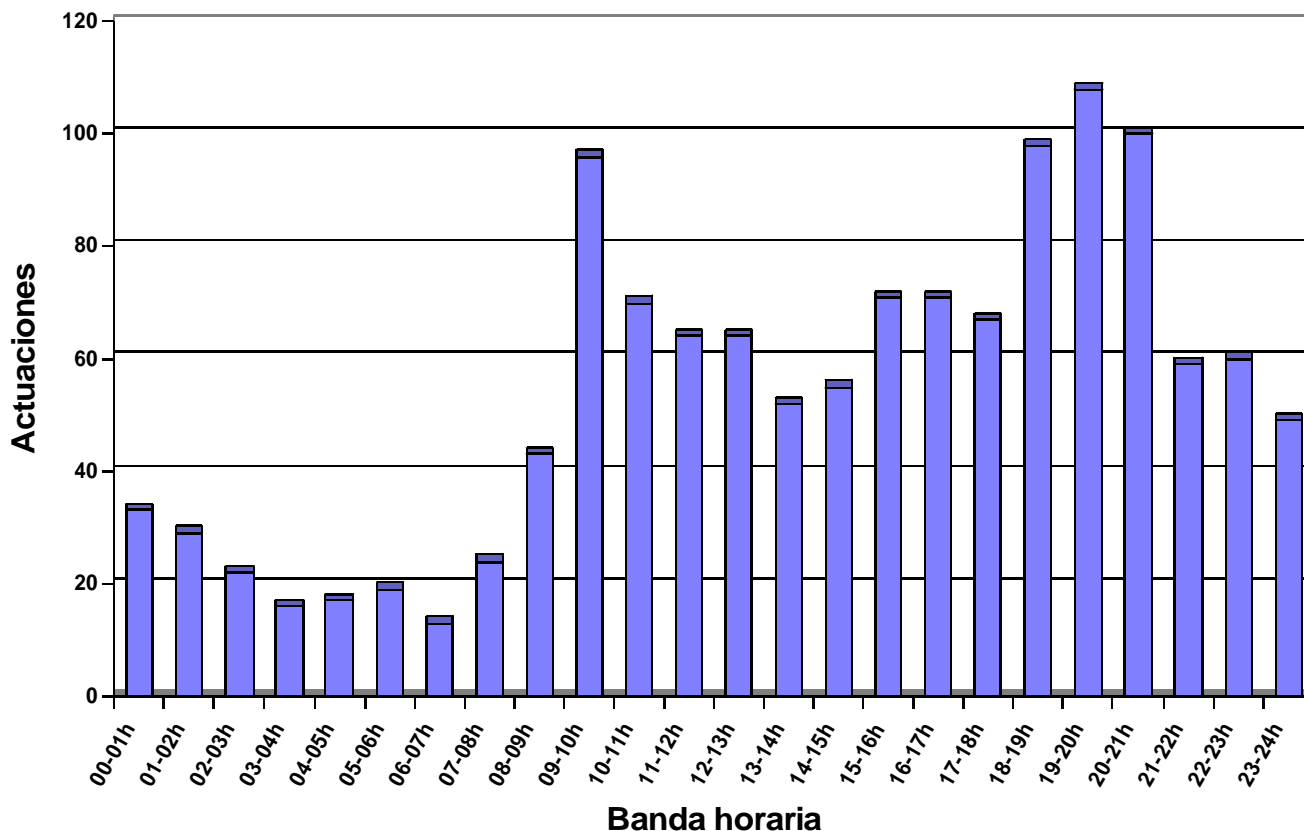
Estos datos varían en todos los casos en comparación con los del año anterior, excepto en el caso de las asistencias técnicas.



**2.5. DISTRIBUCIÓN DE LAS ACTUACIONES TOTALES  
AGRUPADAS POR TIPO EN FUNCIÓN DE LA HORA DE SALIDA**

<b>BANDA HORARIA</b>	<b>TOTAL</b>	<b>FALSAS ALARMAS</b>	<b>INCENDIOS</b>	<b>SALVAMENTOS</b>	<b>ASISTENCIAS TÉCNICAS</b>
<b>00-01h</b>	22		15	6	1
<b>01-02h</b>	27	4	15	8	
<b>02-03h</b>	18		7	11	
<b>03-04h</b>	18		10	8	
<b>04-05h</b>	13		6	7	
<b>05-06h</b>	14	1	10	3	
<b>06-07h</b>	15	1	7	7	
<b>07-08h</b>	22	1	5	16	
<b>08-09h</b>	41	2	4	24	11
<b>09-10h</b>	104		12	27	65
<b>10-11h</b>	62	4	7	28	23
<b>11-12h</b>	68	4	16	31	17
<b>12-13h</b>	78	2	30	36	10
<b>13-14h</b>	74	7	27	39	1
<b>14-15h</b>	77	4	32	41	
<b>15-16h</b>	58	4	23	28	3
<b>16-17h</b>	60	5	17	28	10
<b>17-18h</b>	76	6	25	34	11
<b>18-19h</b>	105	4	40	38	23
<b>19-20h</b>	135	3	40	43	49
<b>20-21h</b>	86	7	31	35	13
<b>21-22h</b>	76	5	29	36	6
<b>22-23h</b>	74	3	28	29	14
<b>23-24h</b>	47	2	16	24	5

## DISTRIBUCIÓN DE LAS ACTUACIONES EN FUNCIÓN DE LA HORA DE SALIDA

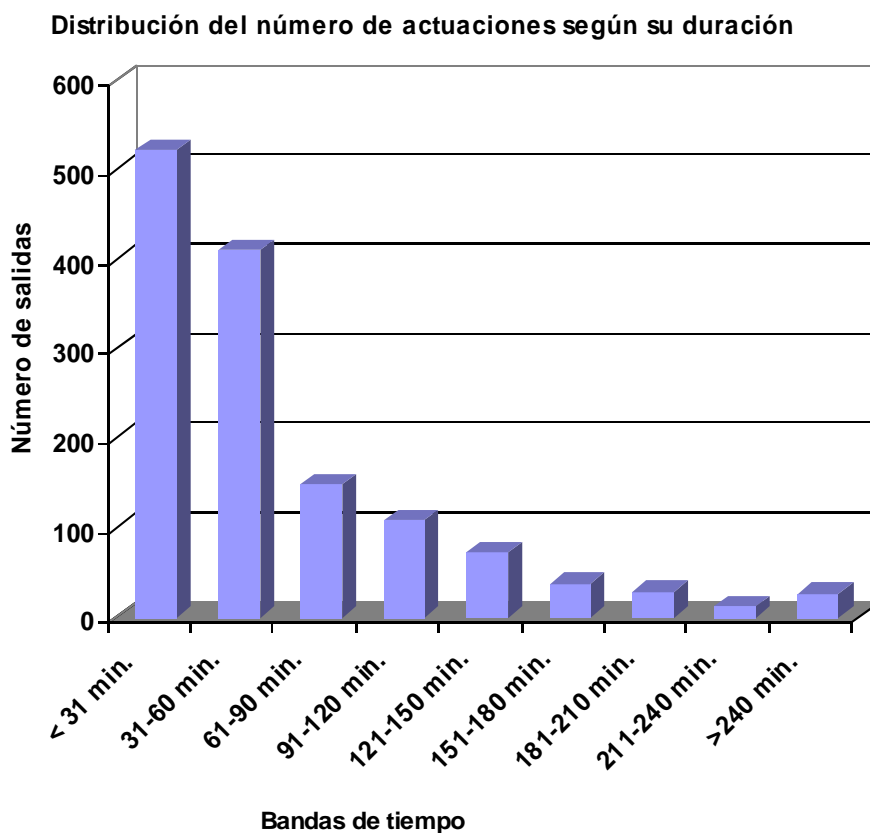


## 2.6. DISTRIBUCIÓN DE LAS ACTUACIONES EN FUNCIÓN DE SU DURACIÓN

Como ya se ha indicado anteriormente el tiempo total empleado en el desarrollo de las 1.370 actuaciones fue de 1.437 horas y 26 minutos frente a las 1.431 horas y 27 minutos del año 2013, lo que ha supuesto un tiempo medio de actuación por salida de **1 hora y casi 3 minutos** (similar al año 2013).

Del estudio de los datos aportados se puede deducir que el **38,10%** de las actuaciones se desarrollaron en un tiempo igual o inferior a 30 minutos, que un **68,03%** en un tiempo de actuación situado en tiempos iguales o inferiores a una hora y que solo el **5,03%** de las actuaciones tuvieron un tiempo de actuación superior a las 3 horas.

Comparativamente con el año 2013 los valores varían respecto a las intervenciones iguales o inferiores a 30 minutos, y son bastante similares las intervenciones iguales o inferiores a una hora y las que tuvieron un tiempo superior a tres horas, ya que referidos a las actuaciones citadas los porcentajes fueron de 35%, 69,07% y 6,07% respectivamente.





## DISTRIBUCIÓN DE LAS ACTUACIONES EN FUNCIÓN DE SU DURACIÓN

	<b>TOTAL</b>	<i>Enero</i>	<i>Febrero</i>	<i>Marzo</i>	<i>Abril</i>	<i>Mayo</i>	<i>Junio</i>	<i>Julio</i>	<i>Agosto</i>	<i>Septiembre</i>	<i>Octubre</i>	<i>Noviembre</i>	<i>Diciembre</i>
<i>&lt; 31min.</i>	522	43	41	44	37	59	55	37	51	47	27	36	45
<i>31-60 min.</i>	410	30	28	41	33	62	39	26	37	31	31	25	27
<i>61-90 min.</i>	149	6	14	7	9	18	14	8	14	29	10	10	10
<i>91-120 min.</i>	109	4	13	6	17	12	10	3	7	8	9	12	8
<i>121-150 min.</i>	73	6	4	9	8	12	6	4	2	2	4	9	7
<i>151-180 min.</i>	38	2	1		2	8	7	3	1	2	3	4	5
<i>181-210 min.</i>	29	1		1	2	5	3	2	2	6	1	1	5
<i>211-240 min.</i>	13	1	1			3	1	1		3	2	1	
<i>&gt;240 min.</i>	27	2	5	1	3	4	3	1	3	2	2		1
<b>TOTALES</b>	1.370	95	107	109	111	183	138	85	117	130	89	98	108

## 2.7. VEHÍCULOS Y TIEMPOS DE UTILIZACIÓN

Se dispone de los siguientes vehículos:

CÓDIGO	NOMENCLATURA	MODELO	MATRÍCULA
B-01	Bomba Urbana Pesada	Mercedes Atego	4655-GWX
B-11	Bomba Urbana Pesada	Renault-230 "Midliner"	LO-3937-N
B-02	Bomba Urbana Ligera	Iveco	LO-0593-O
B-22*	Bomba Urbana Ligera	Land Rover 109	LO-16750
B-12	Bomba Forestal Pesada	Mercedes UNIMOG	5103-GLL
E-08*	Autoescala Automática*	Mercedes 322	LO-29300
E-28	Auto Brazo Extensible	Iveco Eurotech	LO-9855-N
E-38	Autoescala Automática	Mercedes Atego	0983-BDC
S-06	Furgón Salvamentos Varios	Land Rover 2000	LO-7175-G
S-16	Furgón Salvamentos Varios	Mercedes Atego	4158-DPZ
T-04	Bomba Nodrizza Pesada	Mercedes Actros	2312-GTD
A-03	Unidad Transporte Manten.	Renault-Express	LO-1344-O
A-13	Unid. mixta Personal Carga	Mitsubishi L200	6131-HBD
A-23	Unidad Transporte Personal	Renault Master	8354-DXP
A-33	Furgón Útiles Varios	Citroën Jumper	LO-6905-U
M-05	Unidad Móvil Jefatura	Renault-19 "Adagio"	LO-5717-N
M-15	Unidad Móvil Mando	Nissan Terrano	4267-BVT
M-25	Unidad Móvil Jefatura	Mitsubishi ASX	4081-GZJ

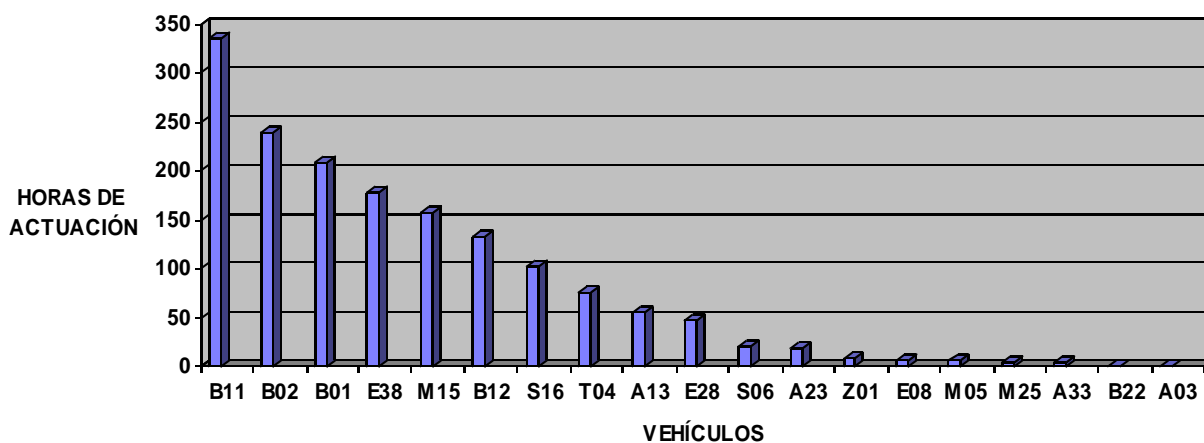
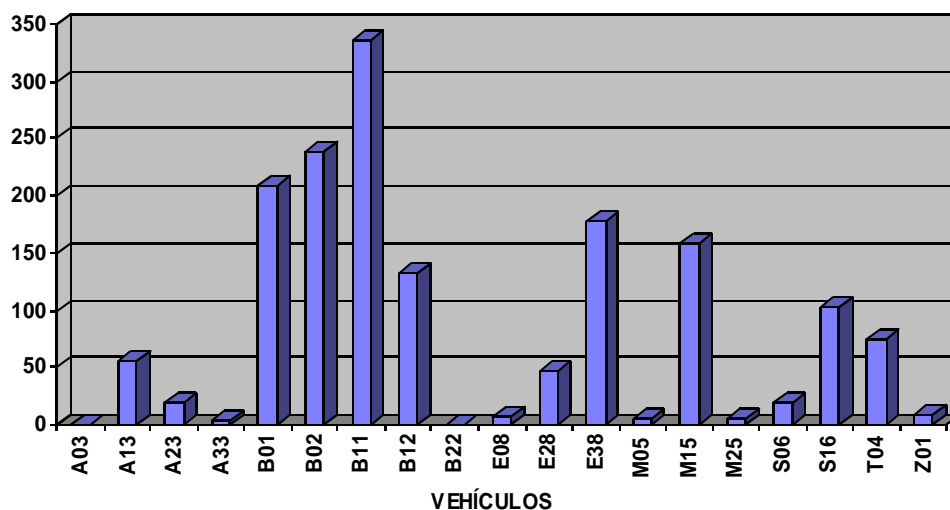
(\* B-22 y E-08 no son operativos, empleándose solamente en actos de representación).

Por otra parte se dispone de una embarcación tipo Zodiac (Z-01), con un remolque para su traslado y de varios remolques para el transporte de material.

El tiempo de actuación en horas de cada vehículo queda reflejado en el cuadro y gráficos siguientes:

TIPO VEHICULO	TIEMPO ACTUACIÓN (HORAS)
A-03	0,00
A-13	55,35
A-23	18,71
A-33	4,33
B-01	209,35
B-02	239,13
B-11	336,03
B-12	132,91
B-22	0,75
E-08	6,43

TIPO VEHICULO	TIEMPO ACTUACIÓN (HORAS)
E-28	47,85
E-38	177,51
M-05	5,91
M-15	158,00
M-25	4,86
S-06	19,95
S-16	103,00
T-04	75,21
Z-01	9,01



## 2.8. TIEMPOS DE RESPUESTA DENTRO DEL CASCO URBANO DE LOGROÑO.

El **tiempo de respuesta** ante una emergencia es el tiempo transcurrido desde que se solicita el servicio en la central de comunicaciones hasta la llegada al siniestro. Se ha calculado descartando todas las salidas no urgentes y se han tenido en cuenta solamente las ocurridas dentro del casco urbano de Logroño.

Dentro de los parámetros anteriores, el tiempo medio de respuesta durante el año 2014 ha sido de **5,48 minutos** (5 minutos y 28 segundos).

La distribución por tiempo de respuesta, en las salidas urgentes seleccionadas según el criterio anterior, es la siguiente:

Tiempo de respuesta	Nº de salidas	Porcentaje de salidas
1'	3	1,17%
2'	5	1,95%
3'	22	8,56%
4'	35	13,62%
5'	69	26,85%
6'	54	21,01%
7'	51	19,84%
8'	7	2,72%
9'	6	2,33%
10'	2	0,78%
11'	2	0,78%
12'	1	0,39%
	<b>257</b>	<b>100%</b>

Los tiempos más cortos de respuesta se han obtenido, como era previsible, en las zonas más próximas al Parque, especialmente en horas de poco tráfico.

Respecto a los tiempos más elevados, se encuentran en las zonas del casco urbano más alejadas del Parque, y en ocasiones (caso del tiempo de 12') son consecuencia de direcciones erróneas.

Estos tiempos obtenidos permiten:

**Llegada al siniestro en 6 minutos o menos en un 73,15% de los casos.**

**Llegada al siniestro en 7 minutos o menos en un 93,00% de los casos.**

**Llegada al siniestro en 8 minutos o menos en un 95,72% de los casos.**

## 2.9. DISTRIBUCIÓN DE LAS ACTUACIONES Y TIEMPOS EN FUNCIÓN DE LAS LOCALIDADES.

Durante el año 2014 esta Dirección General de Extinción de Incendios y Salvamentos ha realizado un total de 1.370 actuaciones, de las cuales 1.047 (**76,42%**) se desarrollaron dentro del término municipal de Logroño y 323 (**23,58%**) fuera del mismo. De estas últimas 309 (**22,56%**) se realizaron en localidades de la Comunidad Autónoma de La Rioja, 11 (**0,80%**) en el País Vasco y 3 (**0,22%**) en la Comunidad Foral de Navarra, afectando entre todas ellas a un total de **42** municipios si incluimos Logroño.

Respecto a los tiempos de intervención, las actuaciones dentro del término municipal de Logroño supusieron el **74,96%** del tiempo de actuación total, frente al **24,17%** que supusieron las desarrolladas fuera de Logroño y dentro de la Comunidad Autónoma de La Rioja, el **0,73%** del País Vasco y el **0,14%** de la Comunidad Foral de Navarra.

En el siguiente cuadro se refleja la comparación, en lo que a los tiempos de intervención se refiere, de estos valores con los de años anteriores:

AÑO	LOGROÑO	C.A. LA RIOJA (Excepto Logroño)	PAÍS VASCO	NAVARRA
2014	74,96%	24,17%	0,73%	0,14%
2013	77,56%	20,56%	1,59%	0,29%
2012	75,00%	22,08%	1,82%	1,10%
2011	77,71%	20,11%	1,42%	0,76%

## ACTUACIONES POR LOCALIDADES

(Ordenadas por el número total de actuaciones)

MUNICIPIO	TOTAL	Ene	Feb	Mar	Abr	May	Jun	Jul	Ago	Sep	Oct	Nov	Dic
Logroño	1047	80	71	76	88	143	109	65	86	102	65	78	84
Lardero	51	1	3	1	4	2	5	6	7	4	6	3	9
Villamediana de Iregua	49	2	7	5	2	12	3	2	5	6	3	1	1
Albelda de Iregua	31	2	4	7		7	4	1	2	2		1	1
Fuenmayor	24	1	3	2	1	1	1	2	2	4	4	2	1
Entrena	23	1	5	3	4	1	2	1	4	1		1	
Alberite	22		3		1	3	3		2	3	3	3	1
Agoncillo	21	3			4	3	2	1		2	1	2	3
Murillo de Río Leza	17	1	2	4	2	2	2	1			2		1
Navarrete	17	1	2	3	1	1	2		5				2
Nalda	11		2		3	1				1		2	2
Oyón	6	1		1	1	1			1			1	
Soto en Cameros	4		1	1		1	1						
Lagunilla del Jubera	4		2	1		1							
Sta. Engracia del Jubera	3					1		1				1	
Ribafrecha	3			1					1	1			
Sorzano	3						3						
Viana	3			1				1		1			
Nájera	2			2									
Lumbreras	2		1								1		
Medrano	2							1				1	
Sotés	2									1	1		
Torrecilla en Cameros	2					1							1
Arrúbal	2							2					
Villanueva de Cameros	2									1	1		
Assa	1									1			
Clavijo	1	1											
Cripán	1			1									
Villar de Torre	1								1				
Elvillar	1												1
Viguera	1										1		
Baños de Ebro	1										1		
Hornos de Moncalvillo	1	1											
Laguardia	1							1					
Leza de Río Leza	1					1							
Sojuela	1											1	
Villoslada de Cameros	1						1						
Nestares	1												1
Nieva de Cameros	1								1				
Pradillo	1		1										
El Rasillo	1					1							
Ventosa	1										1		

## DISTRIBUCIÓN DE TIEMPOS EN HORAS DE INTERVENCIÓN, POR LOCALIDADES

(Ordenadas por el tiempo total de actuación)

MUNICIPIO	TOTAL	ENE	FEB	MAR	ABR	MAY	JUN	JUL	AG	SEP	OCT	NOV	DIC
Logroño	1077,50	80,91	83,00	61,35	96,57	143,77	113,70	61,10	67,53	109,75	80,42	85,15	94,25
Alberite	44,39		4,53		0,98	2,63	25,83		1,38	2,43	2,22	3,92	0,47
Villamediana de Iregua	39,04	0,83	4,18	2,97	1,20	13,27	1,82	1,12	2,60	7,37	2,57	0,58	0,53
Lardero	36,12	0,91	1,14	0,55	2,78	3,73	4,15	2,43	8,70	3,42	2,83	1,65	3,83
Murillo de Río Leza	32,13	0,65	2,83	7,72	3,60	7,48	2,45	2,43			3,17		1,80
Albelda de Iregua	31,61	1,37	2,93	6,68		8,25	3,92	2,25	3,27	1,72		0,50	0,72
Agoncillo	29,67	1,88			8,33	4,40	8,02	0,87		1,18	1,40	1,52	2,07
Entrena	23,57	0,68	4,40	2,38	4,40	1,10	2,07	0,92	5,65	1,50		0,47	
Fuenmayor	22,35	0,61	2,66	3,15	0,57	0,65	2,87	1,92	2,63	3,22	2,00	1,42	0,65
Navarrete	13,68	0,28	1,38	1,47	1,00	0,87	0,83		4,98				2,87
Nalda	11,12		1,55		4,05	2,35				0,62		1,05	1,50
Santa Engracia del Jubera	8,55					3,80		3,17				1,58	
Soto en Cameros	8,43		1,89	2,25		2,67	1,62						
Torrecilla en Cameros	5,95					5,88							0,07
Oyón	5,57	0,52		0,80	0,75	2,17			0,55			0,78	
Lagunilla del Jubera	5,43		4,07	0,93		0,43							
Medrano	4,93							0,98				3,95	
Sotés	4,42									3,97		0,45	
Viguera	3,80										3,80		
Ribafrecha	2,83			0,83					0,92	1,08			
Nieva de Cameros	2,75								2,75				
Sorzano	2,63						2,63						
Nestares	2,25												2,25
Viana	2,05			0,43				0,92		0,70			
Assa	1,65									1,65			
Pradillo	1,63		1,63										
Leza de Río Leza	1,62					1,62							
Arrúbal	1,30								1,30				
Sojuela	1,25											1,25	
Hornos de Moncalvillo	1,15	1,15											
Cripán	1,05			1,05									
Elvillar	1,03												1,03
Clavijo	0,88	0,88											
Villoslada de Cameros	0,85						0,85						
Laguardia	0,83							0,83					
Villanueva de Cameros	0,67									0,54	0,13		
Lumbreras	0,63		0,36								0,27		
Ventosa	0,55										0,55		
El Rasillo	0,47					0,47							
Villar de Torre	0,45								0,45				
Baños de Ebro	0,33										0,33		
Nájera	0,32			0,32									
<b>TOTAL</b>	<b>1.437,43 HORAS</b>												

## 2.10. ACTUACIONES MÁS DESTACABLES

Se pueden mencionar, como actuaciones más destacadas a lo largo del año 2014, las siguientes:

### **Día 15 de enero a las 12:38 h. en C/ Gran Vía, 23-35:**

Rotura de una canalización de gas en la calle por una excavadora durante la realización de unas obras. Se evacua el edificio próximo y se cierran sus ventanas para que no entre el gas. Una vez cortada la fuga por los técnicos, se ventilan los edificios afectados. Dos personas mayores han inhalado gas y son trasladadas por los servicios sanitarios.

### **Día 24 de enero a las 22:24 h. en Avda. Santa Ana, 28 (Entrena):**

Dos personas intoxicadas por anhídrido carbónico en el lago de una bodega. Se atienden las víctimas hasta la llegada de los servicios sanitarios y se ventila la zona afectada.

### **Día 17 de febrero a las 21:43 h. en Camino del Espinal (Varea):**

Incendio en una explotación apícola, que afecta a varias decenas de colmenas y los neumáticos sobre los que están colocadas, así como los matorrales del entorno. Se controla el perímetro y posteriormente se sofoca con tres líneas de agua, siendo necesario acudir con la cisterna nodriza y remover los materiales afectados hasta completar la extinción. La intervención se prolonga dos horas y 40 minutos, quedando la explotación casi completamente destruida.

### **Día 26 de febrero a las 13:56 h. en Avda. de la Paz, 25:**

Incendio en el salón de una vivienda del sexto piso, que afecta principalmente a dos sofás con propagación de humo a todo el piso y a la escalera. Se extingue con una línea de agua y se ventila. Tres personas han resultado levemente afectadas por el humo y son atendidas por los Servicios Sanitarios.

### **Día 8 de marzo a las 16:52 h. en C/ Labradores, 18:**

Salvamento de una anciana que tenía la mano atrapada en la correa de un perro que había quedado enganchada en la puerta del ascensor, al subir el mismo.

### **Día 9 de marzo a las 14:49 h. en C/ Ingenieros Pino y Amorena, 10:**

Familia de cuatro miembros intoxicada por monóxido de carbono en el interior de su vivienda en el quinto piso. Se realizan medidas y comprobaciones con el analizador de gases y se hace una ventilación forzada. El suministro de gas al edificio queda cortado hasta realizar una inspección de todas sus instalaciones

### **Día 16 de abril a las 13:18 h. en Avda. del Ebro, 33, Pol. Ind. El Sequero (Agoncillo):**

Incendio en una empresa aeronáutica, que afecta a una tolva con virutas de titanio. Se desmonta la tolva y un motor para llegar hasta los focos incandescentes y se dejan enfriar al exterior.

### **Día 28 de abril a las 21:57 h. en C/ Piqueras, 27:**

Incendio en una vivienda del tercer piso, localizado en el mobiliario de un dormitorio, con gran producción de humo. Los ocupantes han sofocado el fuego con un extintor portátil, pero deben ser atendidos por los servicios sanitarios, intoxicados por el humo. Se revisa y se realiza una ventilación forzada.





**Día 9 de mayo a las 19:13 h. en Ctra. Villamediana (Murillo de Río Leza):**

Incendio en un pabellón agrícola completamente desarrollado. En su interior se encuentran varios vehículos y dos depósitos de gasoil que alimentan el fuego. Se realizan varios tendidos de agua y espuma para, en primer lugar proteger unas viviendas adosadas y posteriormente sofocar el incendio. Tanto el edificio como su contenido, varias máquinas y vehículos agrícolas, resultan completamente destruidos.

**Día 21 de mayo a las 7:40 h. en Ctra. N-111, km 292 (Torrecilla en Cameros):**

Camión cisterna (vacía) que ha hecho la tijera en un puente sobre el río Iregua. El depósito del camión se ha roto vertiendo unos 400 litros de gasoil a la calzada y al río. Se asegura el vehículo, se contiene el derrame en la medida de lo posible con tierra y se está en prevención durante la maniobra de retirada.

**Día 21 de mayo a partir de mediodía en Logroño y alrededores:**

Fuertes rachas de viento que ocasionan numerosas salidas por árboles y ramas rotos, desprendimientos de chapas y losetas de fachadas, tejas, etc. durante toda la tarde.

**Día 22 de mayo a las 18:23 h. en C/ Castilla, 2 (Lardero):**

Vivienda de madera de una planta completamente ardiendo. Se realiza un ataque con varias líneas de agua hasta que baja la carga de fuego. Son necesarias varias cisternas para mantener el abastecimiento de agua, así como cortar y remover materiales para rematar la extinción. En total se interviene durante 3 horas y media, ocho personas con hasta cinco vehículos.

**Día 16 de junio a las 5:40 h. en Camino de Arrúbal a Murillo (Agoncillo):**

Incendio en un vertedero de reciclaje. Se refrigera la zona mientras se va retirando el material con una retroexcavadora, siendo preciso realizar varios viajes de abastecimiento con la cisterna nodriza. En total la intervención se prolonga más de 6 horas y media.

**Día 25 de junio a las 12:51 h. en Ctra de Pamplona, 1:**

Incendio de unas 200 toneladas de paja y alfalfa en una explotación ganadera. Se controla con varias líneas de agua para evitar su propagación y, dada la naturaleza del material implicado, se deja quemar de forma controlada.

**Día 29 de junio a las 7:54 h. en Camino Carragoncillo, s.n. (Alberite):**

Incendio de paja y forraje en el interior de un pabellón. En un primer momento se intenta controlar desde el interior y sacar parte de los fardos con maquinaria agrícola, pero el rápido desarrollo del fuego lo hace imposible. Se controla desde el exterior con varias líneas de agua y el vehículo de altura para impedir la propagación a las naves colindantes. Progresivamente, cuando desciende la carga térmica, se va retirando personal y material, realizando varios relevos. La intervención finaliza a las 7:51 h del día siguiente.

**Día 31 de julio a las 19:42 h. en C/ Padre Marín, 20:**

Incendio en un local en planta baja, utilizado como chamizo. Se extingue el fuego, que implicaba a varias butacas, con una línea de agua. Seis menores, ocupantes del local, resultan afectados por el humo, teniendo que ser evacuados al hospital tres de ellos.

**Día 1 de agosto por la tarde en Logroño:**

Fuerte tormenta que origina numerosas salidas: achiques de agua en sótanos y algunas calles, desatasco de sumideros, etc. También provoca el incendio de un cartel luminoso, así como la caída de algunas ramas y elementos en algunas fachadas.

**Día 5 de agosto a las 19:28 h. en finca junto a urb. El Retiro (Albelda de Iregua):**

Persona atrapada por el vuelco del tractor que conducía. Confirmado el fallecimiento por el personal sanitario, se espera a la autorización de la Policía Judicial para levantar la máquina y recuperar el cadáver.

**Día 29 de agosto a las 1:16 h. en C/ Naval, 7 (Pol. Ind. Cantabria I):**

Incendio en una industria de derivados del caucho. El fuego se ha iniciado en una adhesivadora, propagándose hasta una tolva exterior, que contiene virutas metálicas y restos de adhesivo. Se refrigera y extingue el fuego con varias líneas de agua, incluso desde el vehículo de altura, en la máquina, conducción y tolva.

**Día 3 de septiembre a las 14:42 h. en Polígono de la Rad (Sotés):**

Incendio en una industria de manufacturado de biomasa. El fuego se localiza en un tren de secado y sus chimeneas, afectando también a parte de la cubierta. Se ataca con varias líneas de agua desde el vehículo de altura y por el interior, siendo necesario abrir varias trampillas de la máquina de forma bastante laboriosa para completar la extinción.

**Día 3 de noviembre a las 12:49 h. en C/ La Barrera, 11 (Medrano):**

Incendio en una vivienda. El fuego se localiza en su estructura de madera, siendo necesario descubrir vigas y retirar parte de la cubierta para completar su extinción. También es preciso apuntalar el edificio, bajo la dirección del arquitecto del pueblo.

**Día 11 de noviembre a las 10:48 h. en Avda. Pérez Galdós, 78:**

Persona intoxicada por gas en el interior de un local. Se encuentran altos valores de monóxido de carbono, por lo que se procede a desalojar y ventilar el local afectado. La víctima es atendida por los Servicios Sanitarios, falleciendo finalmente.

**Día 30 de diciembre a las 15:14 h. en C/ María Teresa Gil de Gárate, 70:**

Incendio localizado en una cocina del cuarto piso que ha sido prácticamente extinguido por dos policías locales con extintores. Se realiza una ventilación forzada y se aseguran las instalaciones eléctricas y de gas de la vivienda. Los dos agentes y la ocupante del piso resultan intoxicados por el humo.

## INTERVENCIONES EN ACCIDENTES DE TRÁFICO CON RESCATE DE VÍCTIMAS:

- Día 15 de enero a las 23:00 h. en Camino Viejo de Alberite. 1 víctima.
- Día 23 de enero a las 15:59 h. en Ctra. N-232, Bodegas Darien (Logroño). 1 víctima.
- Día 10 de marzo a las 8:15 h. en Ctra. LR-250, km 22 (Soto en Cameros). 1 víctima.
- Día 16 de mayo a las 22:02 h. en C/ General Vara de Rey, 74. 2 víctimas.
- Día 2 de julio a las 19:56 h. en Ctra. LO-20, km 7. 1 víctima.
- Día 20 de julio a las 17:25 h. en Autopista AP-68, km 114 (Fuenmayor). 1 víctima.
- Día 11 de agosto a las 15:30 h. en Ctra. LR-250, km 2 (Villamediana de Iregua). 2 víctimas.
- Día 18 de agosto a las 15:34 h. en Ctra LR-253, km 4 (Nieva de Cameros). 1 víctima.
- Día 24 de noviembre a las 23:51 h. en Avda. Jorge Vigón, 1. 2 víctimas.
- Día 6 de diciembre a las 6:53 h. en Ctra. LR-259, km 6 (Murillo de Río Leza). 2 víctimas.
- Día 13 de diciembre a las 19:26 h. en Ctra. N-111, rotonda con C/ Chile. 1 víctima.

En total se han rescatado **15** víctimas en accidentes de tráfico durante el año 2014.



## 1.ACTIVIDADES DE PREVENCIÓN

### 3.1.ACTIVIDADES EXTERNAS DE FORMACIÓN Y PRÁCTICAS

	EMPRESA / ASOCIACIÓN	Nº act.	PERSONAS
1	Ayuntamiento de Logroño (Teatro Bretón)	2	23
2	Curso Autoprotección C.A.R.	2	41
3	C.A.R. Escuela Riojana de Administración Pública	1	15
4	Delegación del Gobierno en La Rioja	1	22
5	Residencia Santa Cruz	1	18
6	SOS Rioja	1	14
7	C.R.M.F. Lardero	2	45
8	Abertis Autopistas (AP-68)	2	23
9	Pernod Ricard (Bodegas AGE, Campoviejo e Isios)	2	45
10	ARPS	3	8
11	ONCE (FREMAP)	1	12
12	Duro Felguera, S.A. (Explotación gas Sotés)	1	17
13	IES La Laboral	1	19
14	IES Cosme García	1	19
15	IES Duques de Nájera	1	21
16	Riesgo y Trabajo, S.L.	1	10
17	Residencia Sta. María la Real (Nájera)	2	47
18	Talleres LISPAR	1	17
19	TUC TUC, S.L.	1	8
20	UCC Cofee Spain, S.L.U.	1	3
21	García Hermanos N.G., S.A.	1	3
22	ASPRODEMA RIOJA	1	15
23	TECNOLAC, S.A.	1	1
24	MC-SPA Sociedad de Prevención S.L.U.	1	1
25	Almacenes Rubio	1	2
26	BARPIMO, S.A.	1	2
27	Federación Riojana de Municipios	1	2
28	AK Interactive, S.L.	1	2
29	Transportes Viguera, S.A.	1	4
30	Apartamentos La Demanda, S.L.	1	3
31	Arenzana Glera	1	2
32	Bodegas F. de Piérola, S.L.	1	1
33	ARMETON,S.L.	1	2
34	ARPE Software, S.L.	1	1
35	Almacenes Bravo, S.L.	1	1
36	Distribuidora Perea, S.A.	1	1
<b>TOTAL 36 centros:</b>		<b>44</b>	<b>470</b>

Se ha impartido formación y prácticas a empresas, asociaciones y otras entidades que lo solicitan. Esta actividad consiste en formación sobre el fuego, manejo de medios de extinción y prevención de incendios. Posteriormente se realizan diferentes prácticas de extinción de incendios en las instalaciones que el Parque de Bomberos posee para este fin. También se ha realizado formación teórica y práctica sobre el manejo de equipos de respiración autónoma (ERA).

### 3.2. ACTIVIDADES DE INFORMACIÓN Y DIVULGACIÓN PÚBLICA

Se han realizado actividades de carácter informativo-divulgativo, siempre relacionadas con la prevención y protección contra los incendios, por parte de colegios principalmente, así como de asociaciones y otros colectivos. Suelen ser visitas de estos colectivos al propio parque de bomberos, aunque en algunas ocasiones se desplazan los medios y personal necesario hasta sus propias instalaciones.

	COLEGIO / ASOCIACIÓN	Nº act.	PERSONAS
1	C.E.I.P. La Guindalera	3	71
2	C.E.I.P. Las Gaunas	4	302
3	C.E.I.P. Vuelo Madrid Manila	4	104
4	C.E.I.P. General Espartero	1	25
5	C.E.I.P. Obispo Blanco Nájera	4	101
6	C.E.I.P. Varia	1	20
7	C.E.I.P. El Arco	1	27
8	C.E.I.P. Milenario de la Lengua	2	53
9	C.E.E. Los Ángeles (ARPS)	1	20
10	C.P.E.E. Marqués de Vallejo	2	69
11	Colegio Compañía de María	6	166
12	Colegio Salesianos Los Boscos	3	83
13	Colegio Salesianos Domingo Savio	2	53
14	Consejo Infancia Ayuntamiento de Logroño	1	14
15	Colegio Paula Montal	1	26
16	Colegio Sagrado Corazón (Jesuitas)	3	86
17	Colegio Rey Pastor	2	54
18	Colegio Purísima Concepción Adoratrices	6	150
19	I.E.S. Cosme García	1	21
20	I.E.S. Duques de Nájera	3	101
21	ASPACE	1	29
22	YMCA La Rioja	1	18
23	APA Colegio Compañía de María	2	80
24	APA Colegio Alcaste	1	35
25	APIR (Asociación Pro-Infancia Riojana)	1	6
26	Fundación Cáritas Chavicar	1	13
27	Centro de día Gonzalo de Berceo	1	75
28	Guardería El Carrusel	1	40
	<b>TOTAL 28 centros:</b>	<b>60</b>	<b>1842</b>

En este tipo de actividades se explican los medios, equipos, instalaciones y formas de actuación de esta Dirección General, y se imparte una formación relacionada con la prevención, protección y actitud frente a los incendios, todo ello adecuado a la edad y características específicas de los visitantes. Esta actividad se ofrece anualmente por carta a todos los colegios de la zona de actuación.

En total, durante el año 2014, han recibido formación de prevención de incendios de algún tipo un total de **2.312** personas.

	<b>Divulgación</b>	<b>Form. y prácticas</b>	<b>TOTAL</b>
<b>2014</b>	1.842 personas	470 personas	2312
<b>2013</b>	1.206 personas	469 personas	1.675
<b>2012</b>	1.575 personas	933 personas	2.508
<b>2011</b>	1.325 personas	465 personas	1.790
<b>2010</b>	1.079 personas	763 personas	1.842
<b>2009</b>	701 personas	828 personas	1.529
<b>2008</b>	446 personas	829 personas	1.275
<b>2007</b>	602 personas	577 personas	1.179
<b>2006</b>	534 personas	601 personas	1.135
<b>2005</b>	220 personas	707 personas	927
<b>2004</b>	420 personas	700 personas	1.120
<b>2003</b>	489 personas	440 personas	929
<b>2002</b>	771 personas	444 personas	1.215
<b>2001</b>	529 personas	430 personas	959
<b>2000</b>	371 personas	415 personas	786

### **3.3. OTRAS ACTIVIDADES DE PREVENCIÓN**

Se han visitado aquellas actividades que se consideran con un riesgo especial, (hoteles, centros comerciales, residencias de ancianos, determinadas industrias, centros docentes, etc). En ocasiones se ha realizado la visita también con el personal operativo, con objeto de que el lugar sea conocido por todos sus integrantes.

Se han emitido informes a solicitud de otros Servicios del Ayuntamiento, previos a la concesión de algunas Licencias de proyectos de obras y actividades (edificios de viviendas, edificios singulares, urbanización de nuevos sectores, instalación de carpas, cerramientos de terrazas, etc), o por otros motivos. Durante el año 2014 se han realizado 102 informes de este tipo, lo que supone un repunte sobre el descenso de los últimos años, motivado por la situación económica.

Año	2006	2007	2008	2009	2010	2011	2012	2013	<b>2014</b>
Nº de informes	130	143	152	139	115	103	118	77	<b>102</b>

Se ha colaborado, asesorando, con diversas empresas y organismos en la realización de los preceptivos planes de autoprotección, así como en la realización de ejercicios de evacuación.

Desde la Dirección General se realiza la dirección técnica del mantenimiento de los elementos de protección contra incendios en todos los edificios de propiedad Municipal.

Finalmente, se atienden numerosas consultas sobre temas de prevención y protección contra incendios, realizadas por técnicos y ciudadanos en general.



## 4. FORMACIÓN INTERNA

Durante el año 2014, además de las prácticas y maniobras que se realizan en el parque de forma cotidiana, se han organizado o se ha acudido a diversas acciones de formación. Todo ello tanto para mejorar el nivel profesional de las últimas incorporaciones como para el reciclaje, actualización y formación continua del personal.

- Curso de *Cerrajería aplicada a Servicios de Emergencias (Apertura de puertas)*, impartida por el Centro de Formación FORMAGASCÓN en Albalate del Arzobispo (Teruel), con una duración de tres jornadas (18 horas) y asistencia de 7 personas.
- Curso de Intervención con Materias Peligrosas, impartido en el Centro Jovellanos (Gijón), con una duración de tres días (21 horas) y asistencia de 16 personas.
- Curso de *Rescate en Accidentes de Tráfico*, impartido en el propio Parque de Bomberos. Cinco ediciones de 3 horas cada una y asistencia de 42 personas.
- Asistencia a los Talleres Formativos del X Encuentro Nacional de Rescate en Accidentes de Tráfico, celebrado en Bilbao, por parte de 4 personas.
- Curso de *Implantación del Plan Especial de Protección Civil por Incendios Forestales en la Comunidad Autónoma de La Rioja* impartido por el SOS Rioja, con una duración de 2 jornadas (10 horas) y asistencia de 8 personas.
- Curso de *Cartografía, Orientación, Rastreo y Rescate* impartido en varias localidades de La Rioja por el Gobierno de La Rioja, con una duración de 5 jornadas y asistencia de 1 persona.
- Asistencia a las *XIV Jornadas Nacionales de Bomberos*, en Béjar (Salamanca), por parte de 5 personas.
- Curso de *Manejo de Desfibrilador*, impartido en el propio Ayuntamiento de Logroño, tres ediciones y asistencia total de 24 personas.



## 5. PERSONAL DEL SERVICIO

Plantilla de personal a fecha 1-1-2015:

### Personal operativo:

Gestor Operativo	1
Jefe de Turno	5
Jefe de Grupo	10
Bombero-Conductor	42
Bombero	2
Conductor	1

**Total personal operativo: 61**

### Otro personal:

Director General	1
Técnico de Prevención de Incendios	1
Operador Administrativo	1
Encargado de Mantenimiento	1

**Total otro personal: 4**

**Total personal: 65**

Edad media del Personal Operativo: 44,39 años

A efectos prácticos y de organización, el Personal Operativo se divide en 5 Turnos.