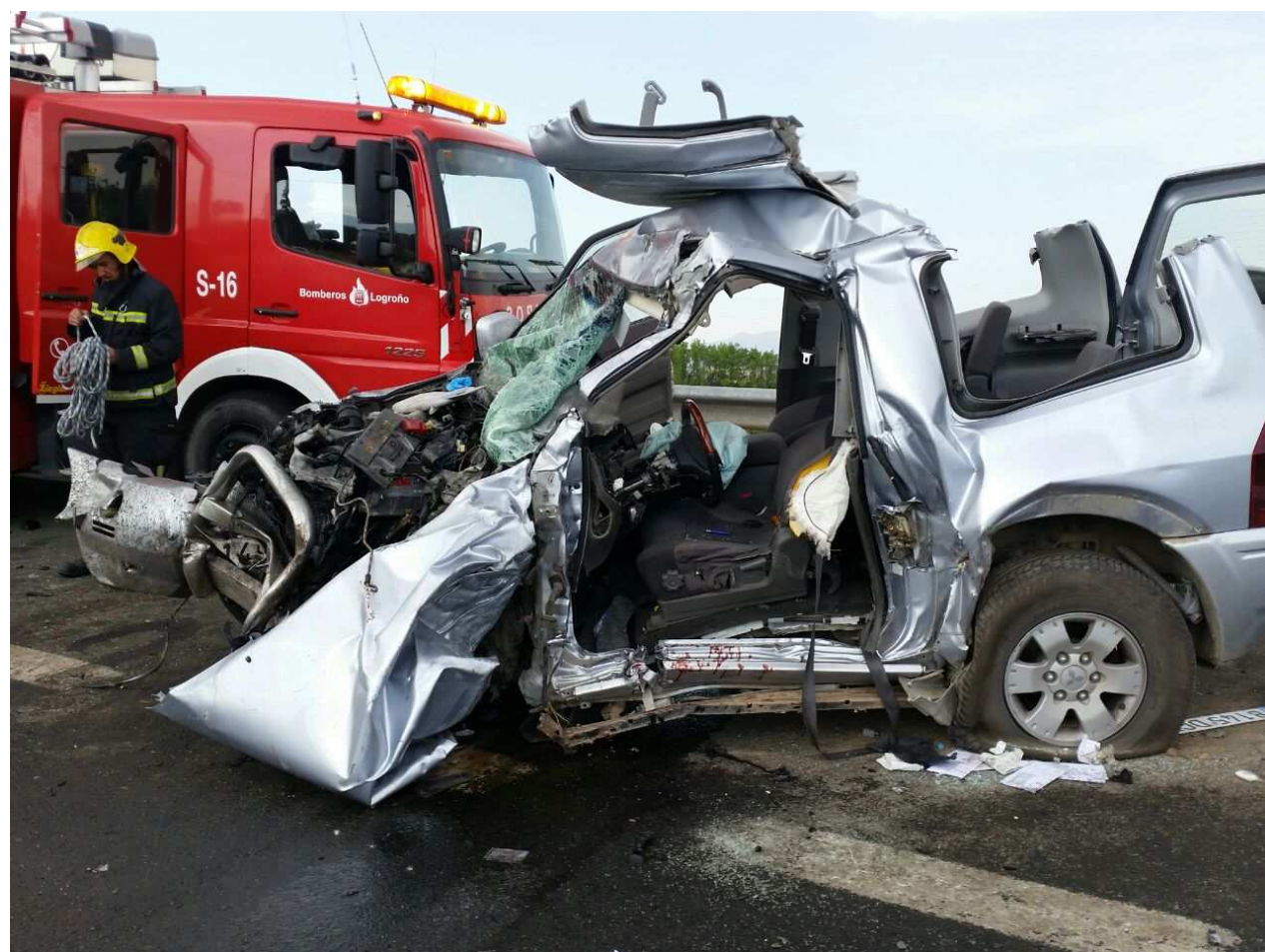


Ayuntamiento de Logroño



DIRECCIÓN GENERAL DE EXTINCIÓN DE INCENDIOS Y SALVAMENTOS



MEMORIA 2015



ÍNDICE

1.INTRODUCCIÓN.....	3
2.INTERVENCIONES.....	3-4
2.1. DISTRIBUCIÓN DE LAS ACTUACIONES POR TIPO.....	5-7
2.2. DISTRIBUCIÓN DE LAS ACTUACIONES POR MESES.....	7-10
2.3. DISTRIBUCIÓN DE LAS ACTUACIONES POR DÍA DE LA SEMANA.....	11-12
2.4. DISTRIBUCIÓN HORARIA DE LAS ACTUACIONES.....	13
2.5 DISTRIBUCIÓN DE LAS ACTUACIONES EN FUNCIÓN DE LA HORA DE SALIDA.....	14-15
2.6. DISTRIBUCIÓN DE LAS ACTUACIONES EN FUNCIÓN DE SU DURACIÓN.....	16-17
2.7. VEHÍCULOS Y TIEMPOS DE UTILIZACIÓN.....	18-19
2.8. TIEMPOS DE RESPUESTA DENTRO DEL CASCO URBANO DE LOGROÑO.....	20
2.9. DISTRIBUCIÓN DE LAS ACTUACIONES Y TIEMPOS EN FUNCIÓN DE LAS LOCALIDADES.....	21-23
2.10. ACTUACIONES MÁS DESTACABLES.....	24-27
3. ACTIVIDADES DE PREVENCIÓN	28
3.1. ACTIVIDADES EXTERNAS DE FORMACIÓN Y PRÁCTICAS	28
3.2. INFORMACIÓN Y DIVULGACIÓN PÚBLICA	28-29
3.3. OTRAS ACTIVIDADES DE PREVENCIÓN	30
4. FORMACIÓN INTERNA.....	31
5. PERSONAL DEL SERVICIO.....	32

1.INTRODUCCION

La Dirección General de Extinción de Incendios y Salvamentos del Ayuntamiento de Logroño tiene como cometido primordial el **salvamento de vidas y bienes en caso de cualquier tipo de siniestro**.

Otros cometidos incluyen la realización de asistencias técnicas y de actividades preventivas (retenes de prevención, divulgación, formación, etc.).

El **ámbito territorial** de actuación comprende:

- El término municipal de Logroño.
- Los municipios de la Comunidad Autónoma de La Rioja que le corresponden según el convenio firmado con la misma.
- El resto de la Comunidad Autónoma de La Rioja en apoyo al resto de los Parques cuando éstos lo soliciten.
- Los municipios de Álava incluidos en el convenio existente con su Diputación Foral.
- Otras zonas próximas de Navarra cuando lo solicite y mientras acuden efectivos de su propia Comunidad Autónoma.

La presente memoria refleja las actuaciones y actividades desarrolladas por la Dirección General en el cumplimiento de sus fines a lo largo del año 2015.

1.INTERVENCIONES

Durante el año 2015 esta Dirección General de Extinción de Incendios y Salvamentos ha realizado un total de **1.337 actuaciones**, lo que ha supuesto **3,66 actuaciones/día**.

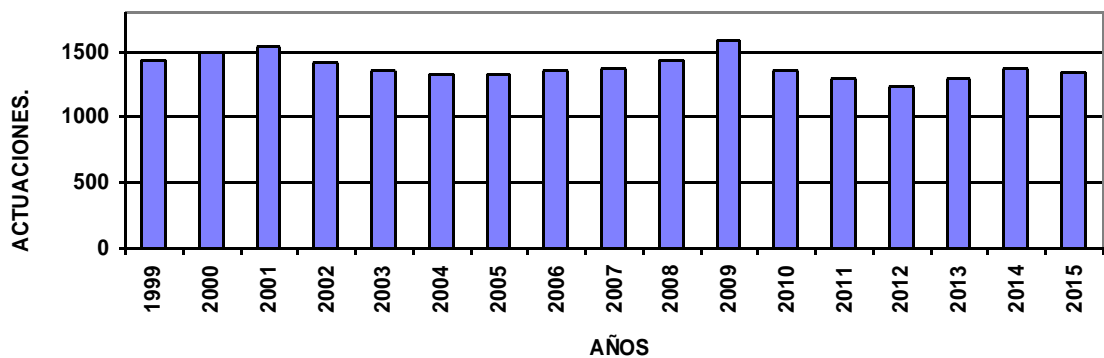
En el desarrollo de estas 1.337 actuaciones se ha invertido un tiempo total de **1.384 horas y 46 minutos, (57 días, 16 horas y 46 minutos)**, lo que ha supuesto el **15,80%** del tiempo total de permanencia en el Parque de Bomberos.

En cuanto al número de actuaciones suponen, comparándolas con el año 2014 en el que se produjeron 1.370, una disminución del 2,41% (33 intervenciones menos).

Sin embargo, como puede verse en los cuadros siguientes, esta disminución no parece especialmente significativa si se analiza con una perspectiva de varios años. Simplemente es una fluctuación anual, sin que se consolide una tendencia clara.



AÑO	Nº ACTUACIONES	AÑO	Nº ACTUACIONES
1999	1439	2008	1436
2000	1489	2009	1594
2001	1545	2010	1352
2002	1419	2011	1300
2003	1357	2012	1242
2004	1323	2013	1300
2005	1332	2014	1370
2006	1364	2015	1337
2007	1374		



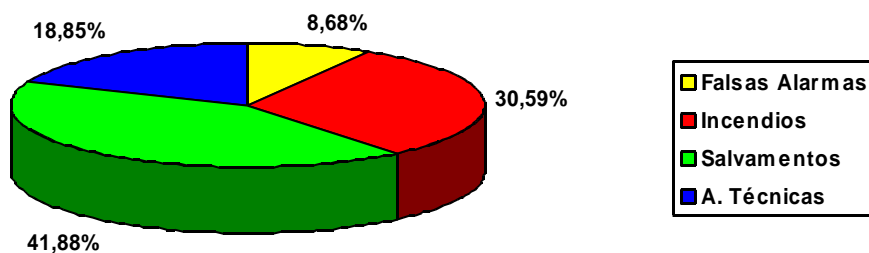
En el siguiente cuadro se indican los distintos solicitantes que llamaron al Parque de Bomberos para que se llevasen a cabo las intervenciones.

SOLICITANTES	NÚMERO DE LLAMADAS	PORCENTAJE
SOS RIOJA (112)	798	59.51%
ACTIVIDADES INTERNAS	241	17.97%
POLICÍA LOCAL (092)	197	14.69%
OCUPANTES DE EDIFICIOS	66	4.92%
TESTIGOS EXTERIORES	25	1.87%
INDETERMINADO	8	0.60%
POLICÍA NACIONAL (091)	5	0.37%
GUARDIA CIVIL (062)	1	0.07%

2.1. DISTRIBUCIÓN DE LAS ACTUACIONES POR TIPO

El total de las 1.337 actuaciones realizadas durante el año 2015 han sido agrupadas, en función de su tipología, en cuatro bloques genéricos denominados Falsas Alarmas, Incendios, Salvamentos y Asistencias Técnicas.

Para este año 2015 las Falsas Alarmas han supuesto el **8,68%** (116) del total de las actuaciones, Incendios el **30,59%** (409), Salvamentos el **41,88%** (560) y Asistencias Técnicas el **18,85%** (252).



	2010	2011	2012	2013	2014	2015
Falsas Alarmas	3,92%	6,15%	6,28%	5,54%	5,04%	8,68%
Incendios	43,04%	40,23%	40,82%	32,46%	32,99%	30,59%
Salvamentos	33,80%	35,54%	32,37%	43,15%	42,85%	41,88%
Asistencias Técnicas	19,24%	18,18%	20,53%	18,85%	19,12%	18,85%



Las 1.337 actuaciones realizadas en 2015 se distribuyen en:

INCENDIOS: 409			
TIPO	CON INTERVENCIÓN	SIN INTERVENCIÓN	TOTAL
Viviendas	52	28	80
Industrias	16	1	17
Locales comerciales y de servicios	12	2	14
Garajes	4	0	4
Vehículos	23	4	27
Agrícolas y forestales	100	16	116
Contenedores de residuos	104	7	111
Otros incendios	31	9	40
SALVAMENTOS: 560			
TIPO	CON INTERVENCIÓN	SIN INTERVENCIÓN	TOTAL
Limpiezas de calzadas	36	1	37
Achiques de agua y desatascos	34	12	46
Fugas de gas	9	7	16
Relac. con productos peligrosos	11	7	18
Aperturas de puertas	59	42	101
En aparatos elevadores	8	3	11
Saneamientos de fachada	68	3	71
Hund. y apuntalamientos de constr.	4	3	7
Caídas de árboles y otros objetos	59	5	64
Accidentes de tráfico*	38	25	63
Retiradas de abejas o avispas	38	13	51
Relacionados con animales	8	4	12
Desconexión de alarmas	18	1	19
En medio acuático	4	0	4
Retirada y prevenc. de hielo y nieve	7	0	7
Rescate de personas	7	5	12
Otros salvamentos	13	8	21
ASISTENCIAS TÉCNICAS: 252			
TIPO	TOTAL		
Previsiones	146		
Visitas a actividades	0		
Formación y prácticas a empresas y asociaciones	16		
Actividades de divulgación a colegios y otros colectivos	40		
Reconocimiento y evaluación de situaciones	11		
Suministros de agua	0		
Otras asistencias	39		
FALSAS ALARMAS: 116			

- Se rescataron un total de 20 víctimas.



Analizando todos estos datos de forma más detallada y comparándolos con los de años anteriores, se puede destacar lo siguiente:

- El gran incremento en el número de **falsas alarmas** atendidas. Sin que se aprecie una causa clara a este hecho, únicamente si se puede afirmar que la inmensa mayoría de este tipo de avisos no tiene origen malicioso.
- La consolidación en la tendencia general al aumento en la proporción de **salvamentos** realizado con respecto al número de **incendios** extinguidos. De hecho esta proporción se ha invertido con respecto a años atrás. Proporcionalmente, se atienden menos incendios y se realizan más salvamentos.
- Continúa incrementándose año tras año el número de **aperturas de puerta** realizadas, superando ya el centenar (hace diez años eran la mitad de esa cifra). Una gran parte de estas intervenciones se realizan en domicilios con personas mayores que viven solas, en casos de caídas, enfermedad o incluso fallecimientos. Por tanto este dato se relaciona directamente con el envejecimiento de la sociedad y con su organización.
- A pesar de la singular crecida experimentada por el río Ebro a finales de enero, en general la climatología a lo largo de 2015 no ha tenido grandes episodios extremos, lo que se relaciona con un número bajo de varios tipos de intervenciones: incendios de vegetación, achiques de agua, caídas de objetos, desprendimientos, etc.
- Se aprecia un ligero repunte en el número de **accidentes de tráfico** atendidos, después de haberse mantenido bajo durante varios años. Aún así, las cifras de accidentes de tráfico o de personas rescatadas en los mismos son muy inferiores a las de hace 10-12 años. Todo ello concuerda con la tendencia y estadísticas a nivel nacional.

2.2. DISTRIBUCIÓN DE LAS ACTUACIONES POR MESES

Los meses con mayor número de actuaciones a lo largo del año 2015 han sido **MAYO** y **JULIO** con **131 actuaciones** cada uno, lo que ha supuesto para cada mes el **9,79%** de las actuaciones totales frente al 8,33% que hubiese supuesto una distribución homogénea de las actuaciones a lo largo de todo el año. En el lado opuesto el mes de menor actividad fue **DICIEMBRE** con 91 **actuaciones**, (**6,80%** de la actuaciones totales).

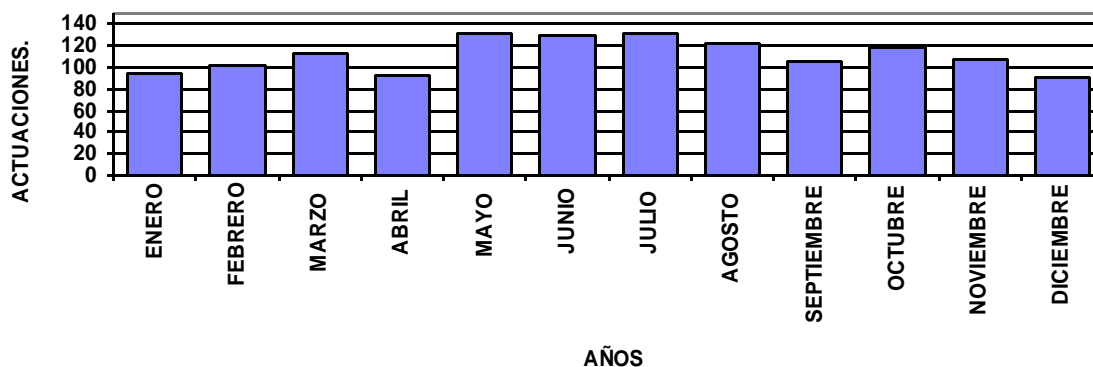
De la comparación de estos mismos datos con los alcanzados en el año 2014 se puede deducir que se ha producido un **incremento importante** durante los meses de julio y octubre, y **disminuciones significativas** en mayo y septiembre.

En cuanto al tipo de actuaciones observamos que los meses de mayor y menor número son los siguientes:

	MAYOR	MENOR
INCENDIOS	Mayo	Abril
SALVAMENTOS	Julio	Enero
ASISTENCIAS TÉCNICAS	Septiembre	Agosto
FALSAS ALARMAS	Agosto	Julio y octubre

DISTRIBUCIÓN MENSUAL DEL NÚMERO DE ACTUACIONES

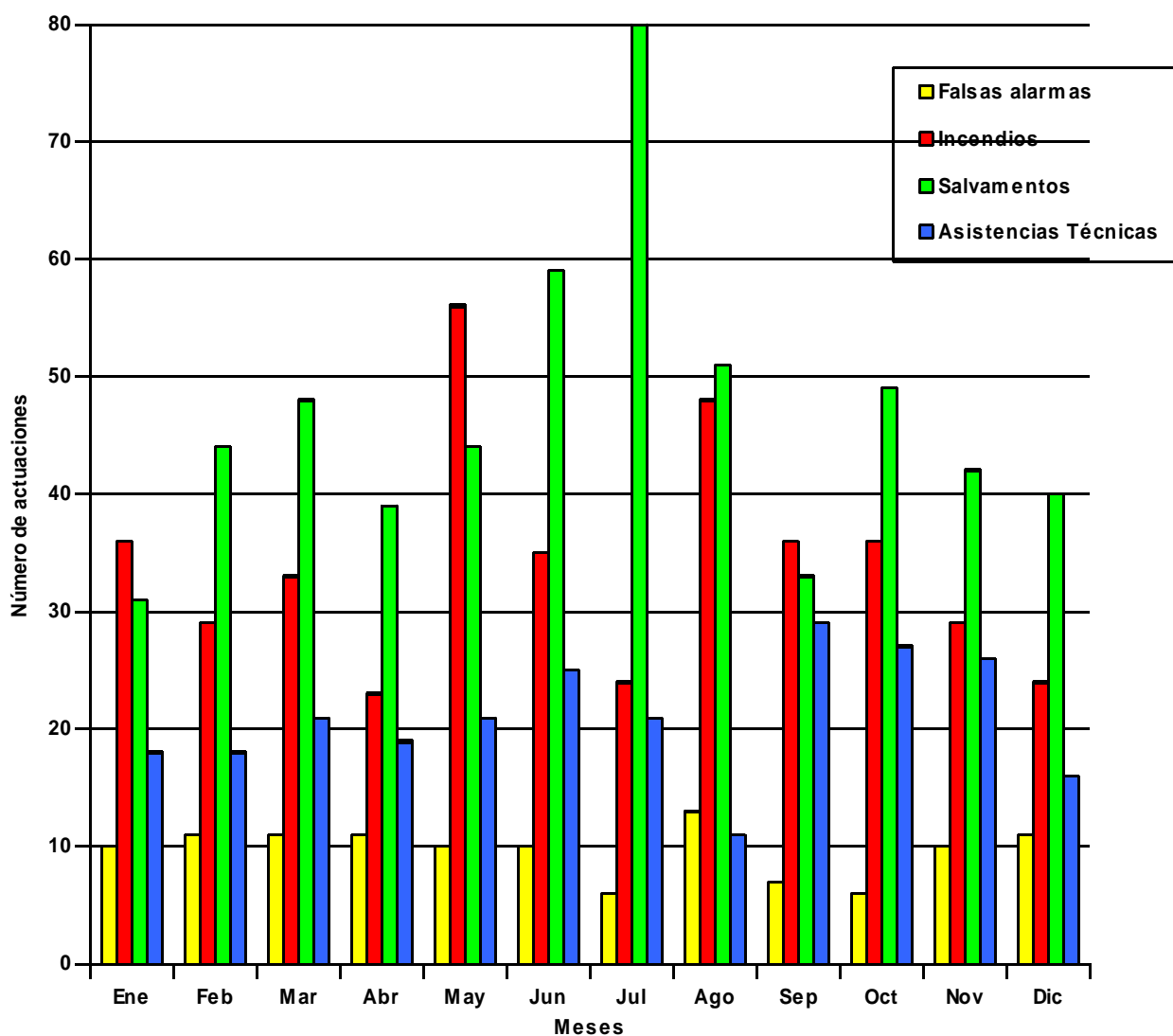
	ENE	FEB	MAR	ABR	MAY	JUN	JUL	AGO	SEP	OCT	NOV	DIC
2015	95	102	113	92	131	129	131	123	105	118	107	91
2014	95	107	109	111	183	138	85	117	130	89	98	108
2013	108	68	91	119	114	134	136	112	107	111	92	108
2012	84	85	131	88	141	126	117	90	106	88	105	81
2011	104	90	94	97	153	125	99	111	130	113	85	99
2010	113	107	124	124	140	116	104	88	120	124	94	98
2009	170	118	143	124	170	132	115	127	118	120	126	131
2008	137	99	114	119	129	145	133	94	156	105	92	113



DISTRIBUCIÓN MENSUAL DE LAS ACTUACIONES AGRUPADAS POR TIPO

AÑO 2015

DEFINICIÓN	Ene	Feb	Mar	Abr	May	Jun	Jul	Ago	Sep	Oct	Nov	Dic	TOTAL
Incendios	36	29	33	23	56	35	24	48	36	36	29	24	409
Salvamentos	31	44	48	39	44	59	80	51	33	49	42	40	560
Asistencias Técnicas	18	18	21	19	21	25	21	11	29	27	26	16	252
Falsas alarmas	10	11	11	11	10	10	6	13	7	6	10	11	116
TOTALES	95	102	113	92	131	129	131	123	105	118	107	91	1337



DESGLOSE MENSUAL POR TIPO DE ACTUACIÓN (AÑO 2015)

INCENDIOS	Ene		Feb		Mar		Abr		May		Jun		Jul		Ago		Sep		Oct		Nov		Dic		TOTAL	
	CI	SI	CI	SI	CI	SI	CI	SI	CI	SI	CI	SI	CI	SI	CI	SI	CI	SI	CI	SI	CI	SI	CI	SI	CI	SI
	Viviendas	5	1	6	4	3	0	6	1	1	1	7	2	1	0	5	2	3	5	5	5	6	3	4	4	52
Industrias	1	0	0	0	1	0	0	1	2	0	2	0	0	0	6	0	2	0	2	0	0	0	0	0	16	1
Locales. com. y ser.	0	1	0	1	0	0	0	0	3	0	2	0	1	0	2	0	1	0	3	0	0	0	0	0	12	2
Garajes	1	0	0	0	0	0	1	0	0	0	0	0	1	0	0	0	0	0	1	0	0	0	0	0	4	0
Vehículos	2	0	2	0	1	0	1	0	1	0	2	1	1	0	5	1	4	1	1	1	2	0	1	0	23	4
Agríc. y forestales	4	1	0	0	12	2	5	1	35	6	11	2	11	1	9	2	7	0	3	1	3	0	0	0	100	16
Contened. residuos	18	1	13	0	9	1	3	0	5	1	3	1	2	1	9	0	10	0	9	0	11	1	12	1	104	7
Otros incendios	0	1	2	1	3	1	3	1	0	1	2	0	5	0	5	2	3	0	4	1	3	0	1	1	31	9
TOTAL	31	5	23	6	29	4	19	4	47	9	29	6	22	2	41	7	30	6	28	8	25	4	18	6	342	67
	36		29		33		23		56		35		24		48		36		36		29		24		409	

SALVAMENTOS	Ene		Feb		Mar		Abr		May		Jun		Jul		Ago		Sep		Oct		Nov		Dic		TOTAL	
	CI	SI	CI	SI	CI	SI	CI	SI	CI	SI	CI	SI	CI	SI	CI	SI	CI	SI	CI	SI	CI	SI	CI	SI	CI	SI
	Limpiezas calzadas	0	0	1	0	4	0	3	0	0	0	4	0	5	0	6	0	2	1	2	0	6	0	3	0	36
Achiq. agua y desat.	3	0	4	0	4	0	2	3	0	1	8	1	2	0	4	1	2	1	2	3	3	1	0	1	34	12
Fugas gas	0	1	0	0	1	0	2	0	1	0	1	1	1	1	0	1	0	1	1	1	1	0	1	1	9	7
Productos peligrosos	1	0	0	0	1	2	0	1	3	1	1	0	1	1	0	0	0	0	3	0	1	0	0	2	11	7
Aperturas puertas	3	3	3	3	5	3	2	6	5	5	4	3	4	5	9	3	2	2	7	3	5	3	10	3	59	42
En aparatos elevad.	0	0	1	1	0	0	1	0	1	0	0	0	3	1	0	0	1	0	0	0	0	1	1	0	8	3
Sanear. fachada	3	0	8	0	5	1	5	1	6	0	4	0	11	0	7	1	5	0	2	0	6	0	6	0	68	3
Hundim. construc.	0	0	1	1	1	1	0	0	0	0	0	1	0	0	0	0	0	0	1	0	1	0	0	0	4	3
Caídas objetos	5	1	4	0	3	0	3	0	5	1	4	1	23	0	3	0	1	1	2	1	3	0	3	0	59	5
Accidentes de tráfico	7	2	3	1	2	2	1	1	2	1	5	2	3	1	3	1	4	7	4	4	0	3	4	0	38	25
R. abejas y avispa	0	0	0	0	3	3	1	0	8	2	10	0	7	2	3	2	1	0	3	2	2	1	0	1	38	13
Relac. con animales	0	0	3	0	0	0	0	1	0	0	3	0	1	2	0	0	0	1	0	0	1	0	0	0	8	4
Descon. alarmas	0	0	0	0	5	0	1	0	0	0	2	0	2	0	2	0	0	0	3	1	1	0	2	0	18	1
En medio acuático	0	0	0	0	1	0	0	0	0	0	0	0	0	0	0	0	1	0	0	0	1	0	1	0	4	0
R/p de hielo y nieve	0	0	7	0	0	0	0	0	0	0	0	0	0	0	0	0	0	0	0	0	0	0	0	0	7	0
Rescate personas	1	0	1	0	0	0	2	1	0	1	0	1	1	2	0	0	0	0	1	0	0	0	1	0	7	5
Otros salvamentos	1	0	0	2	0	1	1	1	1	0	2	1	1	0	3	2	0	0	2	1	2	0	0	0	13	8
TOTAL	24	7	36	8	35	13	24	15	32	12	48	11	65	15	40	11	19	14	33	16	33	9	32	8	421	139
	31		44		48		39		44		59		80		51		33		49		42		40		560	

A. TÉCNICAS	Ene	Feb	Mar	Abr	May	Jun	Jul	Ago	Sep	Oct	Nov	Dic	TOTAL
Prevenciones	12	9	6	9	14	23	7	2	16	20	14	14	146
Visitas a actividades	0	0	0	0	0	0	0	0	0	0	0	0	0
Formación empresas	2	2	4	0	2	0	0	0	1	1	3	1	16
Divulgación colegios	2	6	9	5	3	0	3	1	0	2	8	1	40
Eval. situaciones	0	1	0	0	0	0	4	3	0	2	1	0	11
Suministros agua	0	0	0	0	0	0	0	0	0	0	0	0	0
Otras asistencias	2	0	2	5	2	2	7	5	12	2	0	0	39
TOTAL	18	18	21	19	21	25	21	11	29	27	26	16	252

CI = Con intervención

SI = Sin intervención



2.3. DISTRIBUCIÓN DE LAS ACTUACIONES POR DÍA DE LA SEMANA

De la distribución de las actuaciones en función del día de la semana se deduce una mayor incidencia de las mismas durante los **MARTES Y LOS SÁBADOS** con 204 actuaciones cada día (30,51% del total) siendo los **MIÉRCOLES** cuando se realizaron en conjunto menor número de actuaciones, **163** (12,19%). Una distribución homogénea del número de actuaciones hubiera supuesto un 14,28% para cada día de la semana.

En relación con el año anterior fue el viernes cuando hubo más intervenciones, siendo el martes el que menos. Ordenadas por número de actuaciones, de mayor a menor, se obtiene la siguiente correlación:

2015	Sábado y Martes		Domingo	Viernes	Jueves	Lunes	Miércoles
2014	Viernes	Miércoles	Domingo	Sábado	Lunes	Jueves	Martes
2013	Sábado	Viernes	Domingo	Miércoles	Jueves	Lunes	Martes
2012	Jueves	Viernes y Sábado		Domingo	Miércoles	Lunes	Martes
2011	Viernes y Sábado		Jueves	Domingo	Miércoles	Martes	Lunes
2010	Miércoles	Martes	Domingo	Viernes	Jueves	Lunes	Sábado

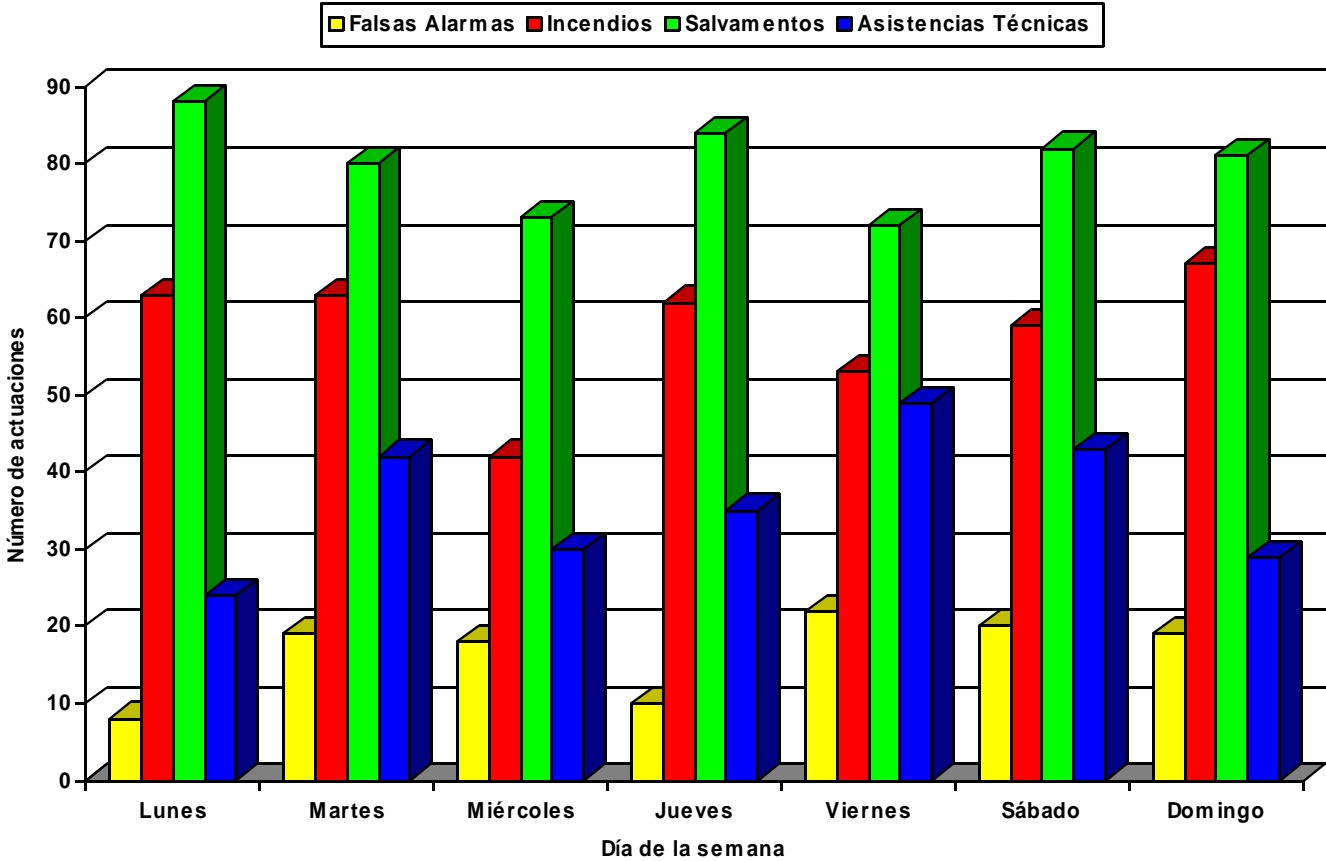
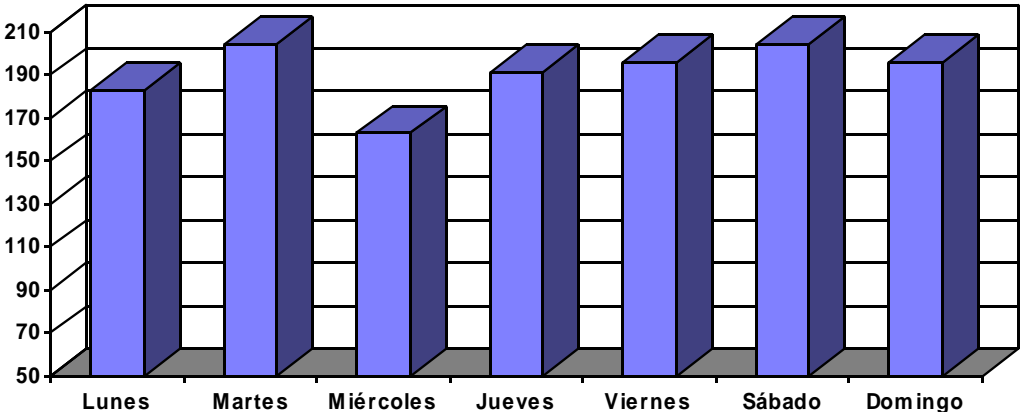
En cuanto al tipo de actuaciones observamos que los días de mayor y menor número son los siguientes:

	MAYOR	MENOR
INCENDIOS	Domingos	Miércoles
SALVAMENTOS	Lunes	Viernes
ASISTENCIAS TÉCNICAS	Viernes	Lunes
FALSAS ALARMAS	Viernes	Lunes

Se ha resaltado en negrita la coincidencia con el año anterior.

DÍA	Total	Falsas Alarmas	Incendios	Salvamentos	Asistencias
Lunes	183	8	63	88	24
Martes	204	19	63	80	42
Miércoles	163	18	42	73	30
Jueves	191	10	62	84	35
Viernes	196	22	53	72	49
Sábado	204	20	59	82	43
Domingo	196	19	67	81	29

DISTRIBUCIÓN DE ACTUACIONES EN FUNCIÓN DEL DÍA DE LA SEMANA



2.4. DISTRIBUCIÓN HORARIA DE LAS ACTUACIONES

El número de actuaciones realizadas dentro de la banda horaria situada entre las 08,00h. y las 24.00h. supuso el **89,08%**, (89,05% en 2014), del total de actuaciones frente al 66,66% que hubiese supuesto una distribución homogénea de las mismas.

El espacio horario que durante el año 2015 acogió el mayor número de actuaciones, al igual que el año anterior, fue el situado entre las 19,00h. y las 20,00h. con 145 actuaciones, mientras que la banda horaria de menor actividad correspondió con 13 actuaciones a la comprendida entre las 06,00h y las 07,00h.

Tomando como valores de referencia intervalos horarios de mayor amplitud se observa, que la banda horaria situada entre las 19,00h. y las 22,00h. es la de mayor actividad, siendo la de menor actividad, igual que en el año 2014, la comprendida entre las 03,00h y las 07,00h.

De la distribución de las actuaciones agrupadas en función de su tipología se puede deducir que las bandas horarias en las que se manifestaron un mayor número de actuaciones relacionadas con **INCENDIOS** fueron las situadas entre las 21,00h. y las 22,00h, **SALVAMENTOS** la situada entre las 20,00h. y las 21,00h., **ASISTENCIAS TÉCNICAS** entre las 19,00h. y las 20,00h, y **FALSAS ALARMAS** la situada entre las 21,00h. y las 22,00h.

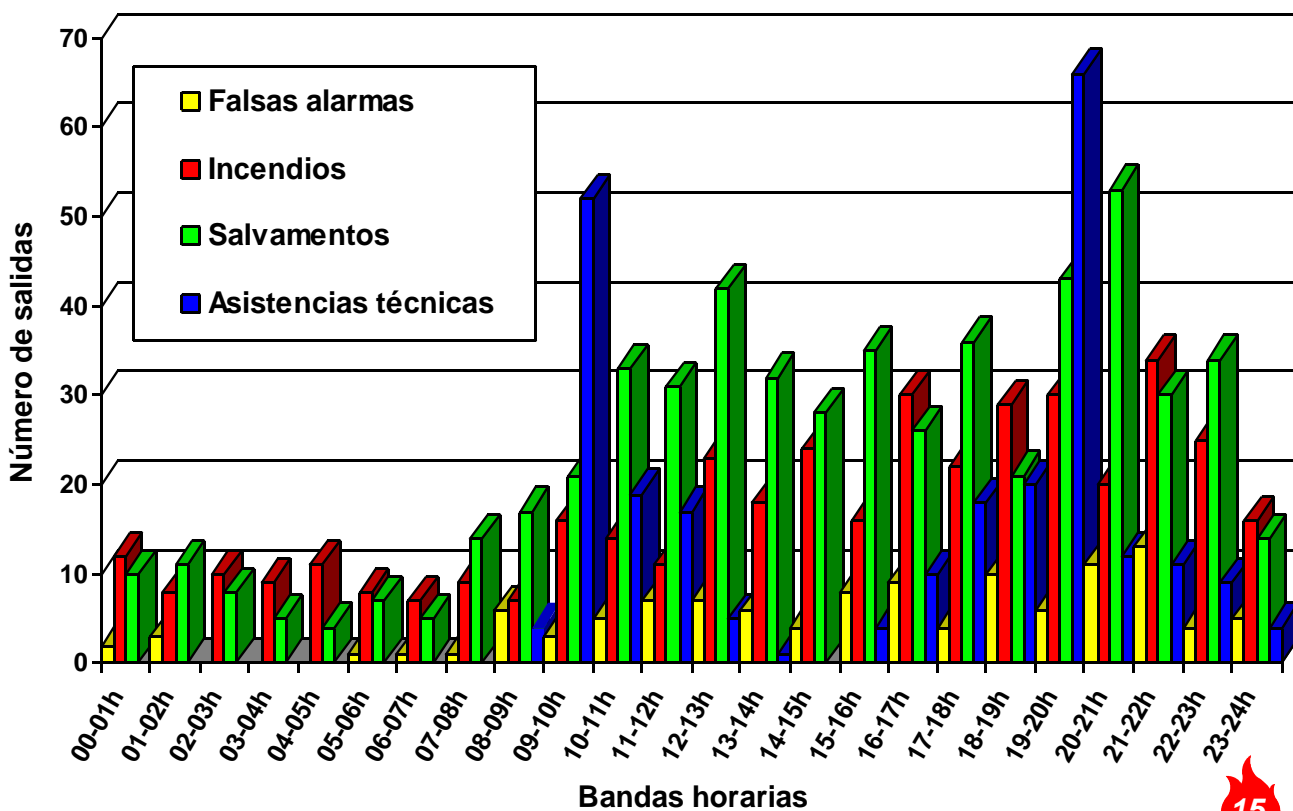
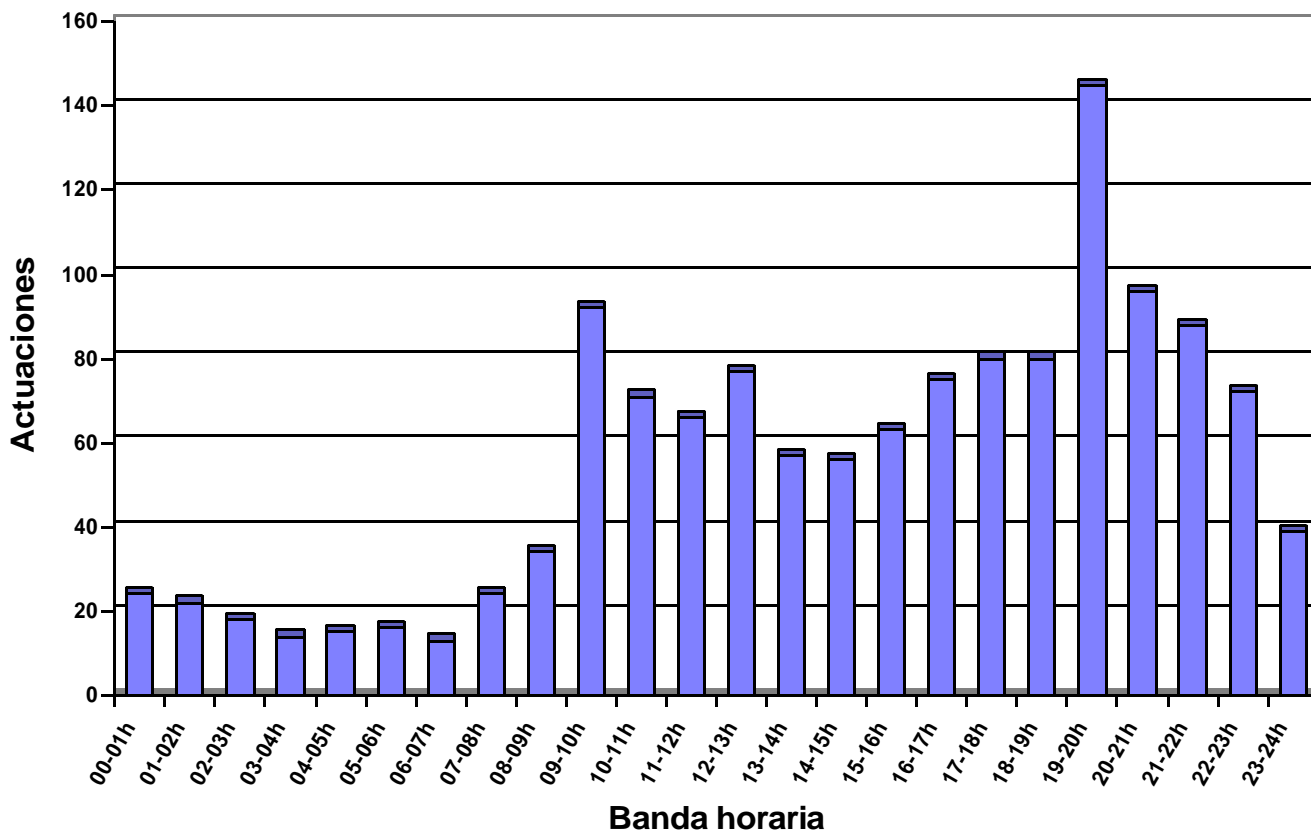
Estos datos varían en todos los casos en comparación con los del año anterior.



**2.5. DISTRIBUCIÓN DE LAS ACTUACIONES TOTALES
AGRUPADAS POR TIPO EN FUNCIÓN DE LA HORA DE SALIDA**

BANDA HORARIA	TOTAL	FALSAS ALARMAS	INCENDIOS	SALVAMENTOS	ASISTENCIAS TÉCNICAS
00-01h	24	2	12	10	
01-02h	22	3	8	11	
02-03h	18		10	8	
03-04h	14		9	5	
04-05h	15		11	4	
05-06h	16	1	8	7	
06-07h	13	1	7	5	
07-08h	24	1	9	14	
08-09h	34	6	7	17	4
09-10h	92	3	16	21	52
10-11h	71	5	14	33	19
11-12h	66	7	11	31	17
12-13h	77	7	23	42	5
13-14h	57	6	18	32	1
14-15h	56	4	24	28	
15-16h	63	8	16	35	4
16-17h	75	9	30	26	10
17-18h	80	4	22	36	18
18-19h	80	10	29	21	20
19-20h	145	6	30	43	66
20-21h	96	11	20	53	12
21-22h	88	13	34	30	11
22-23h	72	4	25	34	9
23-24h	39	5	16	14	4

DISTRIBUCIÓN DE LAS ACTUACIONES EN FUNCIÓN DE LA HORA DE SALIDA

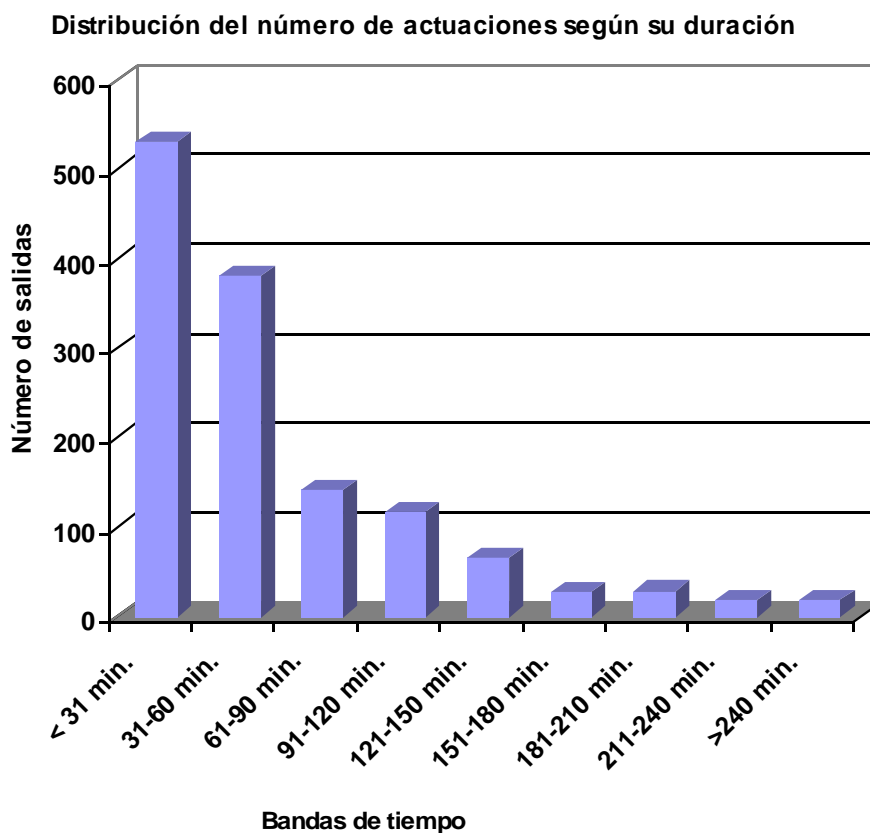


2.6. DISTRIBUCIÓN DE LAS ACTUACIONES EN FUNCIÓN DE SU DURACIÓN

Como ya se ha indicado anteriormente el tiempo total empleado en el desarrollo de las 1.377 actuaciones fue de 1.384 horas y 46 minutos frente a las 1.437 horas y 26 minutos del año 2014, lo que ha supuesto un tiempo medio de actuación por salida de **1 hora y algo más de 2 minutos** (similar al año 2014).

Del estudio de los datos aportados se puede deducir que el **39,79%** de las actuaciones se desarrollaron en un tiempo igual o inferior a 30 minutos, que un **68,36%** en un tiempo de actuación situado en tiempos iguales o inferiores a una hora y que solo el **5,01%** de las actuaciones tuvieron un tiempo de actuación superior a las 3 horas.

Comparativamente con el año 2014 los valores varían respecto a las intervenciones iguales o inferiores a 30 minutos, y son bastante similares las intervenciones iguales o inferiores a una hora y las que tuvieron un tiempo superior a tres horas, ya que referidos a las actuaciones citadas los porcentajes fueron de 38,10%, 68,03% y 5,03% respectivamente.



DISTRIBUCIÓN DE LAS ACTUACIONES EN FUNCIÓN DE SU DURACIÓN

	TOTAL	<i>Enero</i>	<i>Febrero</i>	<i>Marzo</i>	<i>Abril</i>	<i>Mayo</i>	<i>Junio</i>	<i>Julio</i>	<i>Agosto</i>	<i>Septiembre</i>	<i>Octubre</i>	<i>Noviembre</i>	<i>Diciembre</i>
<i>< 31min.</i>	532	54	40	45	39	57	48	50	51	37	43	30	38
<i>31-60 min.</i>	382	14	24	38	26	33	39	44	38	27	37	35	27
<i>61-90 min.</i>	143	8	14	11	4	8	18	17	15	15	12	15	6
<i>91-120 min.</i>	118	2	6	6	12	16	11	9	7	11	12	14	12
<i>121-150 min.</i>	67	5	9	6	5	8	6	5	5	4	6	6	2
<i>151-180 min.</i>	28	2	1	4	1	3	3	4	1	4	1	2	2
<i>181-210 min.</i>	29	4		3	1	2	3		1	3	6	3	3
<i>211-240 min.</i>	19		4		1	2	1	2	5	4			
<i>>240 min.</i>	19	6	4		3	2					1	2	1
TOTALES	1.337	95	102	113	92	131	129	131	123	105	118	107	91

2.7. VEHÍCULOS Y TIEMPOS DE UTILIZACIÓN

Se dispone de los siguientes vehículos:

CÓDIGO	NOMENCLATURA	MODELO	MATRÍCULA
B-01	Bomba Urbana Pesada	Mercedes Atego	4655-GWX
B-11	Bomba Urbana Pesada	Renault-230 "Midliner"	LO-3937-N
B-02	Bomba Urbana Ligera	Iveco	LO-0593-O
B-22*	Bomba Urbana Ligera	Land Rover 109	LO-16750
B-12	Bomba Forestal Pesada	Mercedes UNIMOG	5103-GLL
E-08*	Autoescala Automática*	Mercedes 322	LO-29300
E-28	Auto Brazo Extensible	Iveco Eurotech	LO-9855-N
E-38	Autoescala Automática	Mercedes Atego	0983-BDC
S-06	Furgón Salvamentos Varios	Land Rover 2000	LO-7175-G
S-16	Furgón Salvamentos Varios	Mercedes Atego	4158-DPZ
T-04	Bomba Nodrizza Pesada	Mercedes Actros	2312-GTD
A-03	Unidad Transporte Manten.	Renault-Express	LO-1344-O
A-13	Unid. mixta Personal Carga	Mitsubishi L200	6131-HBD
A-23	Unidad Transporte Personal	Renault Master	8354-DXP
A-33	Furgón Útiles Varios	Citroën Jumper	LO-6905-U
M-05	Unidad Móvil Jefatura	Renault-19 "Adagio"	LO-5717-N
M-15	Unidad Móvil Mando	Nissan Terrano	4267-BVT
M-25	Unidad Móvil Jefatura	Mitsubishi ASX	4081-GZJ

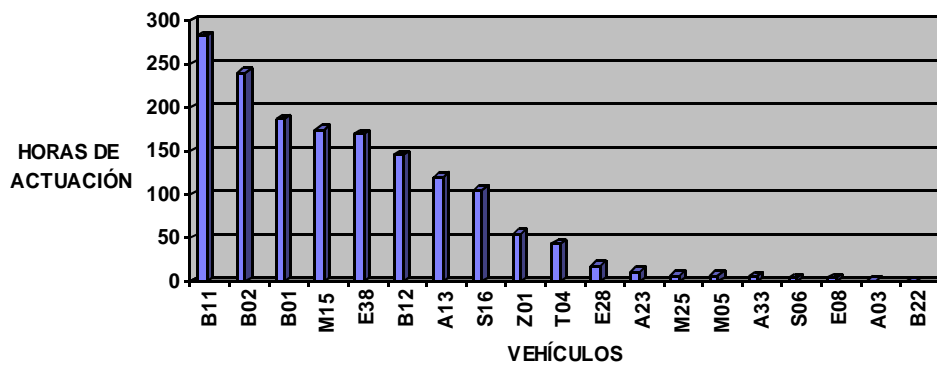
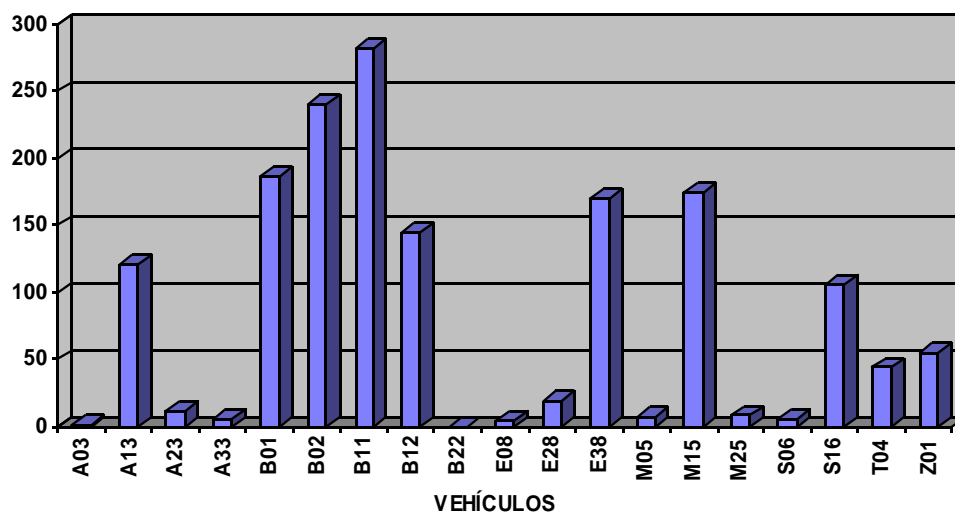
(* B-22 y E-08 no son operativos, empleándose solamente en actos de representación).

Por otra parte se dispone de una embarcación tipo Zodiac (Z-01), con un remolque para su traslado y de varios remolques para el transporte de material.

El tiempo de actuación en horas de cada vehículo queda reflejado en el cuadro y gráficos siguientes:

TIPO VEHICULO	TIEMPO ACTUACIÓN (HORAS)
A-03	2,08
A-13	121,01
A-23	12,36
A-33	6,65
B-01	186,68
B-02	239,96
B-11	282,16
B-12	145,43
B-22	0,00
E-08	5,20

TIPO VEHICULO	TIEMPO ACTUACIÓN (HORAS)
E-28	19,43
E-38	169,90
M-05	8,06
M-15	174,86
M-25	8,23
S-06	5,53
S-16	105,60
T-04	44,18
Z-01	55,88



2.8. TIEMPOS DE RESPUESTA DENTRO DEL CASCO URBANO DE LOGROÑO.

El **tiempo de respuesta** ante una emergencia es el tiempo transcurrido desde que se solicita el servicio en la central de comunicaciones hasta la llegada al siniestro. Se ha calculado descartando todas las salidas no urgentes y se han tenido en cuenta solamente las ocurridas dentro del casco urbano de Logroño.

Dentro de los parámetros anteriores, el tiempo medio de respuesta durante el año 2015 ha sido de **5,30 minutos** (5 minutos y 18 segundos).

La distribución por tiempo de respuesta, en las salidas urgentes seleccionadas según el criterio anterior, es la siguiente:

Tiempo de respuesta	Nº de salidas	Porcentaje de salidas
1'	1	0,41%
2'	7	2,89%
3'	17	7,02%
4'	52	21,49%
5'	68	28,10%
6'	44	18,18%
7'	32	13,22%
8'	15	6,20%
9'	3	1,24%
10'	2	0,83%
14'	1	0,41%
	242	100%

Los tiempos más cortos de respuesta se han obtenido, como era previsible, en las zonas más próximas al Parque, especialmente en horas de poco tráfico.

Respecto a los tiempos más elevados, se encuentran en las zonas del casco urbano más alejadas del Parque.

Estos tiempos obtenidos permiten:

Llegada al siniestro en 6 minutos o menos en un 78,10% de los casos.

Llegada al siniestro en 7 minutos o menos en un 91,32% de los casos.

Llegada al siniestro en 8 minutos o menos en un 97,52% de los casos.

2.9. DISTRIBUCIÓN DE LAS ACTUACIONES Y TIEMPOS EN FUNCIÓN DE LAS LOCALIDADES.

Durante el año 2015 esta Dirección General de Extinción de Incendios y Salvamentos ha realizado un total de 1.337 actuaciones, de las cuales 1.036 (**77,49%**) se desarrollaron dentro del término municipal de Logroño y 301 (**22,51%**) fuera del mismo. De estas últimas 282 (**21,09%**) se realizaron en localidades de la Comunidad Autónoma de La Rioja, 13 (**0,97%**) en el País Vasco y 6 (**0,45%**) en la Comunidad Foral de Navarra, afectando entre todas ellas a un total de **39** municipios si incluimos Logroño.

Respecto a los tiempos de intervención, las actuaciones dentro del término municipal de Logroño supusieron el **78,92%** del tiempo de actuación total, frente al **19,65%** que supusieron las desarrolladas fuera de Logroño y dentro de la Comunidad Autónoma de La Rioja, el **0,90%** del País Vasco y el **0,53%** de la Comunidad Foral de Navarra.

En el siguiente cuadro se refleja la comparación, en lo que a los tiempos de intervención se refiere, de estos valores con los de años anteriores:

AÑO	LOGROÑO	C.A. LA RIOJA (Excepto Logroño)	PAÍS VASCO	NAVARRA
2015	78,92	19,65	0,90	0,53
2014	74,96%	24,17%	0,73%	0,14%
2013	77,56%	20,56%	1,59%	0,29%
2012	75,00%	22,08%	1,82%	1,10%

ACTUACIONES POR LOCALIDADES

(Ordenadas por el número total de actuaciones)

MUNICIPIO	TOTAL	Ene	Feb	Mar	Abr	May	Jun	Jul	Ago	Sep	Oct	Nov	Dic
Logroño	1036	79	76	85	70	106	96	100	96	79	95	81	73
Lardero	65	3	9	4	1	6	8	5	2	7	6	7	7
Villamediana de Iregua	43	3	2	6	2	4	3	4	6	4	3	3	3
Agoncillo	32	2	3	3	2	1	6	4	1	2	2	4	2
Albelda de Iregua	19	2	2	4	3			1	1	1	1	4	
Fuenmayor	18	2	1	2	2	1	3		1	5	1		
Navarrete	17	2	1	1	4		1	2	3	1	1		1
Alberite	17		2		1	1	4	4	1		1	1	2
Entrena	10			2	2	1		3			1	1	
Murillo de Río Leza	9			1	1	1			2	2		2	
Arrúbal	6	1	1	1		2			1				
Nalda	6					1	2		2	1			
Ribafrecha	5					1			3			1	
Oyón	5		2				1			1		1	
Viana	5					2		1			1		1
Medrano	4				1		1	2					
Villanueva de Cameros	3								1		1	1	
Viguera	3							2					1
Villoslada de Cameros	3		1	1							1		
Sojuela	3			1					2				
Terroba	2				1						1		
Assa	2						1					1	
Clavijo	2	1	1										
Ventosa	2				1				1				
Laguardia	2			1							1		
Torrecilla en Cameros	2						1			1			
Santa Engracia del Jubera	2					2							
Nestares	2						2						
Nieva de Cameros	2							1		1			
Lagunilla del Jubera	1							1					
Mendavia	1					1							
Sotés	1					1							
Elvillar	1				1								
Elciego	1												1
Bernedo	1										1		
Ortigosa	1							1					
Rasillo (El)	1			1									
Robres del Castillo	1										1		
Lapuebla de Labarca	1	1											

DISTRIBUCIÓN DE TIEMPOS EN HORAS DE INTERVENCIÓN, POR LOCALIDADES
(Ordenadas por el tiempo total de actuación)

MUNICIPIO	TOTAL	ENE	FEB	MAR	ABR	MAY	JUN	JUL	AG	SEP	OCT	NOV	DIC
Logroño	1092,82	125,72	97,67	78,78	76,38	101,73	92,95	87,03	80,83	90,50	95,48	94,80	70,95
Lardero	39,13	1,28	4,35	2,57	0,22	2,75	4,98	4,43	2,18	3,93	5,12	3,85	3,47
Agoncillo	36,25	2,13	7,40	2,12	1,27	0,98	6,35	4,37	1,05	2,32	2,45	4,03	1,78
Villamediana de Iregua	32,18	1,04	1,22	3,55	1,82	5,35	3,03	2,20	4,75	2,47	1,80	2,27	2,68
Albelda de Iregua	22,27	3,79	1,25	5,57	1,73			2,47	0,33	1,10	0,88	5,15	
Alberite	18,12		1,75		0,53	1,52	4,92	3,40	0,68		2,92	1,00	1,40
Fuenmayor	15,08	1,23	1,07	1,40	1,63	1,73	1,87		1,25	4,27	0,63		
Navarrete	14,83	18,40	0,58	1,20	2,53		0,95	1,42	4,13	1,37	0,48		0,33
Arrúbal	10,85	1,21	3,77	0,62		3,72			1,53				
Nalda	9,50					2,52	2,47		3,23	1,28			
Murillo de Río Leza	8,88			0,87	0,92	0,15			2,42	2,20		2,32	
Ribafrecha	7,93					2,85			4,08			1,00	
Entrena	7,60			1,49	1,22	0,57		3,02			0,52	0,78	
Sojuela	6,47			2,40					4,07				
Villanueva de Cameros	5,40								2,16		1,77	1,47	
Viguera	5,02							3,42					1,60
Viana	4,97					2,25		1,63			0,32		0,77
Santa Engracia del Jubera	4,90					4,90							
Oyón	4,33		2,14				0,17			0,95		1,07	
Terroba	4,15				2,08						2,07		
Villoslada de Cameros	4,07		0,23	1,87							1,97		
Medrano	3,55				0,77		1,03	1,75					
Nestares	3,32						3,32						
Nieva de Cameros	2,65							1,25		1,40			
Lapuebla de Labarca	2,37		2,37										
Torreçilla en Cameros	2,35						0,58			1,77			
Mendavia	2,33					2,33							
Ventosa	2,27				1,87				0,40				
Elvillar	1,87				1,87								
Clavijo	1,45	0,68	0,77										
Bernedo	1,40										1,40		
Laguardia	1,22			0,79							0,43		
Ortigosa	0,98							0,98					
Assa	0,88						0,25					0,63	
Lagunilla del Jubera	0,87							0,87					
Rasillo (El)	0,82			0,82									
Sotés	0,65					0,65							
Robres del Castillo	0,63										0,63		
Elciego	0,40												0,40
TOTAL	1.384,76 HORAS												

2.10. ACTUACIONES MÁS DESTACABLES

Las actuaciones más significativas realizadas en 2015 son las siguientes:

Día 21 de enero a las 18:56 h. en C/ Saturnino Ulargui, 5:

Incendio en el interior de un garaje situado en el sótano. Se accede provistos de equipos respiratorios hasta localizar el fuego, que afecta completamente a un turismo y diverso material apilado junto a él. Se extingue con agua y simultáneamente se elimina el humo con varios ventiladores. Además del vehículo afectado resultan dañadas por el calor las instalaciones del edificio y en general todo el garaje por el humo.

Día 31 de enero a las 21:23 h. en Río Ebro:

Importante crecida del Río Ebro, que inunda el sótano de un bar y forma una gran balsa. Se instalan varias bombas de achique, junto a Protección Civil, manteniendo un retén de control hasta el 2 de febrero a las 11 horas.

Día 1 de febrero a las 17:40 h. en C/ Marqués de Larios, 41:

Rescate de una persona que se había encaramado a una grúa de obra a gran altura.

Día 3 de febrero a las 13:57 h. en C/ Caballero de la Rosa, 1:

Incendio en la cocina de una vivienda del primer piso que afecta a la campana extractora. Una vez sofocado el fuego se ventila la vivienda. Las tres ocupantes son trasladadas en ambulancia al hospital por inhalación de humos.

Día 5 de febrero a las 23:35 h. en Autopista AP-68 (Agoncillo):

Accidente de tráfico debido a la caída de un camión por un puente al cauce del río Leza. Uno de sus ocupantes resulta atrapado y fallecido dentro de la cabina, quedando el otro herido fuera del vehículo. Se rescata el cadáver, siendo necesaria la ayuda de una grúa.

Día 7 de febrero a las 18:15 h. en Ctra. N-232, km 393 (Agoncillo):

Colisión frontal de dos turismos, quedando en uno de ellos dos personas fallecidas y en el otro los dos ocupantes heridos, todos ellos atrapados. Se realiza la liberación y rescate de los heridos, junto con los servicios sanitarios. Finalmente se liberan igualmente los dos cadáveres.

Día 20 de marzo a las 5:38 h. en C/ San Prudencio, 17:

Incendio de un vehículo en la vía pública que se encuentra muy desarrollado. Se extingue con una línea de agua y se refrigera la fachada próxima y la acometida del gas. Además del incendiado resultan afectados por el calor otros dos turismos aparcados, fachada del edificio, cristales del portal y otros elementos próximos.

Día 24 de marzo a las 6:32 h. en Río Ebro (frente Tanatorio):

Salvamento de una persona que había caído al agua desde el puente de Piedra.

Día 7 de abril a las 22:47 h. en C/ Piqueras, 102:

Incendio en la campana extractora de la cocina de una vivienda en el segundo piso. Se sofoca y se ventila mecánicamente el abundante humo generado. Una mujer y su hijo son atendidos por los servicios sanitarios por inhalación de gases.



Día 14 de abril a las 16:03 h. en C/ San Millán, 21:

Incendio en una cocina en el tercer piso localizado en la campana extractora. Se extingue con espuma y se realiza una ventilación forzada. La ocupante es trasladada por los servicios sanitarios al hospital, afectada por los gases del incendio.

Día 25 de abril a las 15:56 h. en Ctra. LO-20, km 6:

Incendio de un camión trailer cargado de galletas. La cabeza tractora arde completamente, propagándose al remolque y la carga. Se sofoca con agua y espuma, siendo necesario descubrir el material aislante de las paredes del vehículo para completar la extinción. En total intervienen hasta diez bomberos con cuatro vehículos durante más de cinco horas.

Día 3 de junio a las 13:56 h. en camino Viejo de Alberite, 11-17:

Incendio en una industria textil, localizado en el interior de un horno-secador y con propagación hacia la chimenea. El fuego ha sido controlado por los propios trabajadores con los medios propios de la empresa, por lo que se colocan varias líneas de agua en prevención mientras se ventila y baja la temperatura. Se mantiene un retén de bomberos hasta las 17:18 horas.

Día 1 de julio por la tarde-noche en Logroño:

Fuerte vendaval que ocasiona la caída de numerosos elementos: árboles, farolas, tejas, piezas de fachadas, toldos, etc. En total se realizan intervenciones relacionadas con el viento en 23 lugares diferentes durante esa tarde, la noche y el día siguiente.

Día 4 de julio a las 17:15 h. en C/ Padre Claret, 22:

Incendio de un turismo en un segundo sótano que genera gran cantidad de humo con visibilidad nula en las dos plantas del garaje. Se accede localizando el foco con la cámara térmica y se ataca con línea de agua hasta su extinción. También se realiza una ventilación forzada. El vehículo afectado queda completamente destruido, resultando muy afectado el garaje, sus instalaciones y otros vehículos, por el humo y el calor.

Día 25 de agosto a las 15:41 h. en C/ Real, 9 (Aldeanueva de Cameros):

Incendio en la cocina de una vivienda, localizado en el horno, con gran propagación de humo. El fuego ha sido atacado con un extintor por el propietario, que resulta afectado por el humo y es atendido por los Servicios Sanitarios. Se remata la extinción y se realiza una ventilación forzada.

Día 25 de agosto a las 19:27 h. en C/ Nueva, 5:

Incendio en un pabellón abandonado. El fuego afecta completamente a la primera planta con abundante humo y carga térmica (papeles y cartones). Se extingue con dos líneas de agua y se realiza una ventilación forzada.

Día 1 de septiembre a las 14:21 h. en C/ Vélez de Guevara, 39:

Incendio en una oficina situada en una entreplanta, saliendo por la ventana de la misma gran cantidad de humo y llamas. Se ataca con dos líneas de agua desde el interior y desde fachada hasta su total extinción. También se realiza una ventilación forzada del local y del hueco de la escalera.

Día 11 de septiembre a las 16:31 h. en Río Ebro (zona de la harinera):

Avistamiento del techo de un coche dentro del cauce del río. Se accede al mismo con equipos de rescate acuático, comprobando la ausencia de víctimas en su interior. Posteriormente se extrae hasta la orilla con el cabrestante, quedando pendiente su posterior extracción mediante una grúa.

Día 3 de octubre a las 20:08 h. en C/ Ortega y Gasset, 6 (Alberite):

Aviso de olor a gas en el sótano de un edificio de viviendas. Se comprueba con el explosímetro alta concentración de gas, por lo que se evacua completamente el edificio. Se ventila, se sacan varias bombonas de butano, se corta el gas natural y se continúa investigando durante una hora hasta localizar el origen de la fuga en una tubería.

Día 13 de octubre a las 12:28 h. en Río Leza (Terroba):

Persona caída de un árbol gravemente herida en una zona de difícil acceso. Junto con agentes forestales y servicios sanitarios, se evacua hasta el helicóptero en una camilla nido.

Día 16 de octubre a las 21:24 h. en Avda. República Argentina, 3:

Incendio en un sótano de garaje que afecta a varios vehículos. Se accede con cámara térmica hasta localizarlo, extinguiéndolo con una línea de agua. Finalmente se elimina el abundante humo generado del sótano y de la caja de escaleras. Resultan afectados tres turismos y parte de las instalaciones del edificio.

Día 13 de noviembre a las 11:55 h. en C/ Chile, 12:

Rotura de un frasco de ácido clorhídrico en un almacén de productos farmacéuticos, que provoca una nube de gases tóxicos. Provistos de trajes de protección adecuados se procede a recoger el producto derramado y a ventilar el local afectado.

Día 24 de noviembre a las 13:38 h. en C/ Río Jubera, 6 (Villamediana de Iregua):

Incendio en una vivienda del primer piso que afecta al mobiliario de un salón, con propagación de humos y gases al resto del piso. Se extingue el foco, se realiza una ventilación forzada y se revisa, encontrando varias mascotas: un gato y dos cobayas muertas y un perro intoxicado que se lleva al veterinario. Toda la vivienda resulta con cuantiosos daños materiales.

Día 12 de diciembre a las 8:29 h. en C/ Bretón de los Herreros, 29:

Accidente laboral con una trabajadora con la mano atrapada en el interior de una máquina exprimidora, en la cocina de un hotel. Tras ser valorada por los servicios sanitarios se procede a desmontar cuidadosamente el aparato hasta su liberación.

INTERVENCIONES EN ACCIDENTES DE TRÁFICO CON RESCATE DE VÍCTIMAS:

- Día 13 de enero a las 14:33 h. en C/ General Yagüe esq. C/ San Felices. 1 víctima.
- Día 5 de febrero a las 23:35 h. en Autopista AP-68 (Agoncillo). 1 víctima.
- Día 7 de febrero a las 18:15 h. en Ctra. N-232, km 393 (Agoncillo). 4 víctimas.
- Día 13 de marzo a las 12:05 h. en Autovía LO-20 (El Arco). 1 víctima.
- Día 5 de mayo a las 19:59 h. en Ctra. LR-346, camino (Ribafrecha). 1 víctima.
- Día 29 de mayo a las 15:40 h. en autovía A-12 (Sotés). 1 víctima.
- Día 8 de junio a las 16:14 h. en ctra. N-111, km 319 (Lardero). 1 víctima.
- Día 25 de junio a las 10:51 h. en ctra. N-232, km 399 (Agoncillo). 2 víctimas.
- Día 28 de junio a las 16:18 h. en camino Mojalgara (Nalda). 1 víctima.
- Día 23 de julio a las 12:11 h. en Ctra. LO-20, cruce C/ Chile. 1 víctima.
- Día 24 de julio a las 18:24 h. en Ctra. N-111, km 302 (Viguera). 1 víctima.
- Día 31 de agosto a las 15:22 h. en Ctra. N-232, Km 423 (Fuenmayor). 2 víctimas.
- Día 12 de octubre a las 21:51 h. en Autovía LO-20 (Logroño). 1 víctima.
- Día 16 de octubre a las 19:43 h. en Autovía LO-20 (Logroño). 2 víctimas.

En total se han rescatado **20** víctimas en accidentes de tráfico durante el año 2015.

3.ACTIVIDADES DE PREVENCIÓN

3.1.ACTIVIDADES EXTERNAS DE FORMACIÓN Y PRÁCTICAS

Se ha impartido formación y prácticas a empresas, asociaciones y otras entidades que lo solicitan. Esta actividad consiste en formación sobre el fuego, manejo de medios de extinción y prevención de incendios. Posteriormente se realizan diferentes prácticas de extinción de incendios en las instalaciones que el Parque de Bomberos posee para este fin. También se ha realizado formación teórica y práctica sobre el manejo de equipos de respiración autónoma (ERA).

	EMPRESA / ASOCIACIÓN	Nº act.	PERSONAS
1	Ayuntamiento de Logroño	2	30
2	Biblioteca Municipal "Rafael Azcona"	1	12
3	Curso Autoprotección C.A.R.	1	19
4	C.A.R. Direc. General de Agricultura y Ganadería	1	1
5	BHELMA III (E.T.)	1	15
6	Acuartelamiento "Héroes del Revellín" (E.T.)	2	8
7	Pernod Ricard Winemakers Spain S.A.	2	28
8	Palacios Alimentación S.A.	2	23
9	Centro Comercial Berceo	1	17
10	Centro Comercial Alcampo	1	14
11	IES La Laboral	1	20
12	IES Cosme García	1	9
13	ARPS	2	8
14	MC Prevención S.L.U.	2	17
15	Duro Felguera, S.A. (Explotación gas Sotés)	1	4
16	Ferrovial Servicios S.A.	1	2
17	Standard Profil	3	7
18	Escuela de Música Pícolo y Saxo	1	9
TOTAL 18 entidades:		26	243

3.2. ACTIVIDADES DE INFORMACIÓN Y DIVULGACIÓN PÚBLICA

Se han realizado actividades de carácter informativo-divulgativo, siempre relacionadas con la prevención y protección contra los incendios, por parte de colegios principalmente, así como de asociaciones y otros colectivos. Suelen ser visitas de estos colectivos al propio parque de bomberos, aunque en algunas ocasiones se desplazan los medios y personal necesario hasta sus propias instalaciones.

En este tipo de actividades se explican los medios, equipos, instalaciones y formas de actuación de esta Dirección General, y se imparte una formación relacionada con la prevención, protección y actitud frente a los incendios, todo ello adecuado a la edad y características específicas de los visitantes. Esta actividad se ofrece anualmente por carta a todos los colegios de la zona de actuación.

	COLEGIO / ASOCIACIÓN	Nº act.	PERSONAS
1	C.E.I.P. Las Gaunas	4	148
2	C.E.I.P. Escultor Vicente Ochoa	2	54
3	C.E.I.P. San Pío X	2	54
4	C.E.I.P. Gonzalo de Berceo (Villamediana de Iregua)	2	69
5	C.E.I.P. Madre de Dios	2	49
6	C.E.I.P. El Arco	1	42
7	C.E.I.P. San Prudencio (Albelda de Iregua)	2	67
8	Colegio Paula Montal	1	26
9	Colegio Sagrado Corazón (Jesuitas)	3	82
10	Colegio Rey Pastor	2	54
11	Colegio Compañía de María	3	76
12	Colegio Salesianos Domingo Savio	1	25
13	C.P. Ricardo Campano de Viana (Navarra)	2	70
14	C.E.E. Los Ángeles (ARPS)	1	29
15	I.E.S. Duques de Nájera	3	95
16	I.E.S. Sagasta	1	120
17	Colegio Santa María (Marianistas)	2	180
18	Asociación Ablarioja	1	39
19	Fundación Cáritas Chavicar	1	13
20	Centro de día Gonzalo de Berceo	1	75
21	Ludoteca Ibercaja	2	43
22	Colectivo "Vida Sana" (Ayto. Logroño)	3	80
23	Centro Cívico Alberite	1	25
	TOTAL 23 centros:	43	1.515

	Divulgación	Form. y prácticas	TOTAL
2015	1.515 personas	243 personas	1.758
2014	1.842 personas	470 personas	2.312
2013	1.206 personas	469 personas	1.675
2012	1.575 personas	933 personas	2.508
2011	1.325 personas	465 personas	1.790
2010	1.079 personas	763 personas	1.842
2009	701 personas	828 personas	1.529
2008	446 personas	829 personas	1.275
2007	602 personas	577 personas	1.179
2006	534 personas	601 personas	1.135
2005	220 personas	707 personas	927
2004	420 personas	700 personas	1.120
2003	489 personas	440 personas	929
2002	771 personas	444 personas	1.215
2001	529 personas	430 personas	959
2000	371 personas	415 personas	786

En total, durante el año 2015, han recibido formación de prevención de incendios de algún tipo un total de **1.758** personas.

3.3. OTRAS ACTIVIDADES DE PREVENCIÓN

Se han visitado edificios o actividades con un riesgo especial: centros comerciales, residencias de ancianos, determinadas industrias, centros docentes, locales de discapacitados, hoteles, etc.

Se han emitido informes a solicitud de otros Servicios del Ayuntamiento, previos a la concesión de algunas Licencias de proyectos de obras y actividades (edificios de viviendas, edificios singulares, urbanización de nuevos sectores, instalación de carpas, cerramientos de terrazas, etc), o por otros motivos. Durante el año 2015 se han realizado 114 informes de este tipo.

Año	2006	2007	2008	2009	2010	2011	2012	2013	2014	2015
Nº de informes	130	143	152	139	115	103	118	77	102	114

Se ha colaborado, asesorando, con diversas empresas y organismos en la realización de los preceptivos planes de autoprotección, así como en la realización de ejercicios de evacuación.

Desde la Dirección General se realiza la dirección técnica del mantenimiento de los elementos de protección contra incendios en todos los edificios de propiedad Municipal.

Finalmente, se atienden numerosas consultas sobre temas de prevención y protección contra incendios, realizadas por técnicos y ciudadanos en general.

4. FORMACIÓN INTERNA

Durante el año 2015, además de las prácticas y maniobras que se realizan en el parque de forma cotidiana, se han organizado directamente diversas acciones de formación. También, personal del servicio ha acudido a otros cursos y jornadas formativas organizadas por otras entidades. Todo ello tanto para mejorar el nivel profesional de las últimas incorporaciones como para el reciclaje, actualización y formación continua del personal.

- Curso de *Primeros Auxilios Psicológicos en Conductas Suicidas*, impartido en el propio Parque de Bomberos. Cinco ediciones de 2 horas cada una y ofertado a la totalidad de la plantilla.
- Curso de *Avispa Velutina (Avispa Asiática)*, impartido en el propio Parque de Bomberos. Cinco ediciones de 2 horas cada una y ofertado a la totalidad de la plantilla.
- Jornada sobre gestión de accidentes con múltiples víctimas* organizado por SOS Rioja, con una duración de 5 horas y asistencia de 5 personas.
- Curso de *Cartografía, Orientación, Rastreo y Rescate* impartido en varias localidades de La Rioja por SOS-Rioja, con una duración de 5 jornadas y asistencia de 3 personas.
- Curso de *PLATERCAR y organización en emergencias, aplicación en el municipio de Logroño* impartido por el SOS Rioja, con una duración de 2 jornadas (10 horas) y asistencia de 3 personas.
- Asistencia de una persona al curso de *Riesgo en el Transporte de Mercancías Peligrosas* celebrado en la Escuela Nacional de Protección Civil, en Rivas-Vaciamadrid, con una duración de dos jornadas (15 horas).
- Asistencia a las *XV Jornadas Nacionales de Bomberos*, en Béjar (Salamanca), por parte de 4 personas.
- Asistencia por parte de dos personas al 25º Congreso nacional de Bomberos, en Valladolid, durante tres jornadas.
- Asistencia de una persona a la jornada sobre *Prevención y protección contra incendios domésticos*, celebrada en el Colegio oficial de Ingenieros Técnicos Industriales de Madrid.

5. PERSONAL DEL SERVICIO

Plantilla de personal a fecha 1-1-2016:

Personal operativo:

Gestor Operativo	1
Jefe de Turno	5
Jefe de Grupo	10
Bombero-Conductor	44
Bombero	1

Total personal operativo: 61

Otro personal:

Director General	1
Técnico de Prevención de Incendios	1
Operador Administrativo	1
Encargado de Mantenimiento	1

Total otro personal: 4

Total personal: 65

Edad media del Personal Operativo: 45,02 años

A efectos prácticos y de organización, el Personal Operativo se divide en 5 Turnos.